

# Rencontre 2021 pour les parents des élèves du PEI 2021

Écoles Saint-Jean & Paul-Hubert



1. Accueil
2. Qu'est-ce que le PÉI ?
  - Rôle du coordonnateur
  - Groupe matières
  - Service-action
  - Projet personnel
  - Contextes mondiaux
  - Profils de l'apprenant
  - Approche de l'apprentissage
  - Évaluation au PÉI
  - Projets interdisciplinaire
3. Calendrier des activités
4. Période de questions



# Pourquoi le PEI ?

## Recherches sur l'influence du PEI

Principales conclusions des recherches	Pays
Aide les enseignants à perfectionner leurs <b>compétences</b>	Turquie
Facilite l'accès aux <b>études supérieures</b>	États-Unis
Permet aux élèves d'obtenir de meilleurs notes pour certaines qualités non scolaires (testées) telles que la <b>sensibilité internationale, le civisme et l'ouverture d'esprit</b> à l'égard des différences culturelles	Royaume-Uni
Aide les élèves à s' <b>épanouir</b> , à avoir un <b>état émotionnel positif</b>	Australie
Permet aux élèves d'avoir de <b>meilleurs résultats</b> au Programme du Diplôme Permet aux élèves d'utiliser plus fréquemment des <b>compétences de pensée</b> de haut niveau	Chine, Hong Kong, Inde, Indonésie, Japon
Contribue à l' <b>amélioration des programmes nationaux</b> Favorise le développement des <b>compétences de recherche et de pensée critique</b>	Espagne
Offre une <b>flexibilité</b> et permet donc une <b>bonne adaptation au contexte local</b> Accorde une grande importance à la <b>sensibilité internationale</b>	Émirats arabes unis

Attestation et  
diplôme  
à la fin du  
parcours PEI

**Attestation remise par l'IB**

**ATTESTATION DE PARTICIPATION**

a mené à bien les composantes requises pour le  
**Programme d'éducation intermédiaire de l'IB**  
conformément au Règlement général du Programme  
d'éducation intermédiaire.

Coordonnateur du PEI

Date





**Diplôme remis par la SÉBIQ**

**SÉBIQ** Société des écoles du monde  
du Baccalauréat International  
du Québec et de la francophonie

Nous certifions que

présenté(e) par

a rempli avec succès les conditions pour l'obtention du

**DIPLÔME D'ÉDUCATION SECONDAIRE INTERNATIONALE**

Donné à Longueuil

ce 30<sup>e</sup> jour du mois d'août de l'année

Présidence de la SÉBIQ

Direction de l'école






# Qu'est-ce que le PEI ?

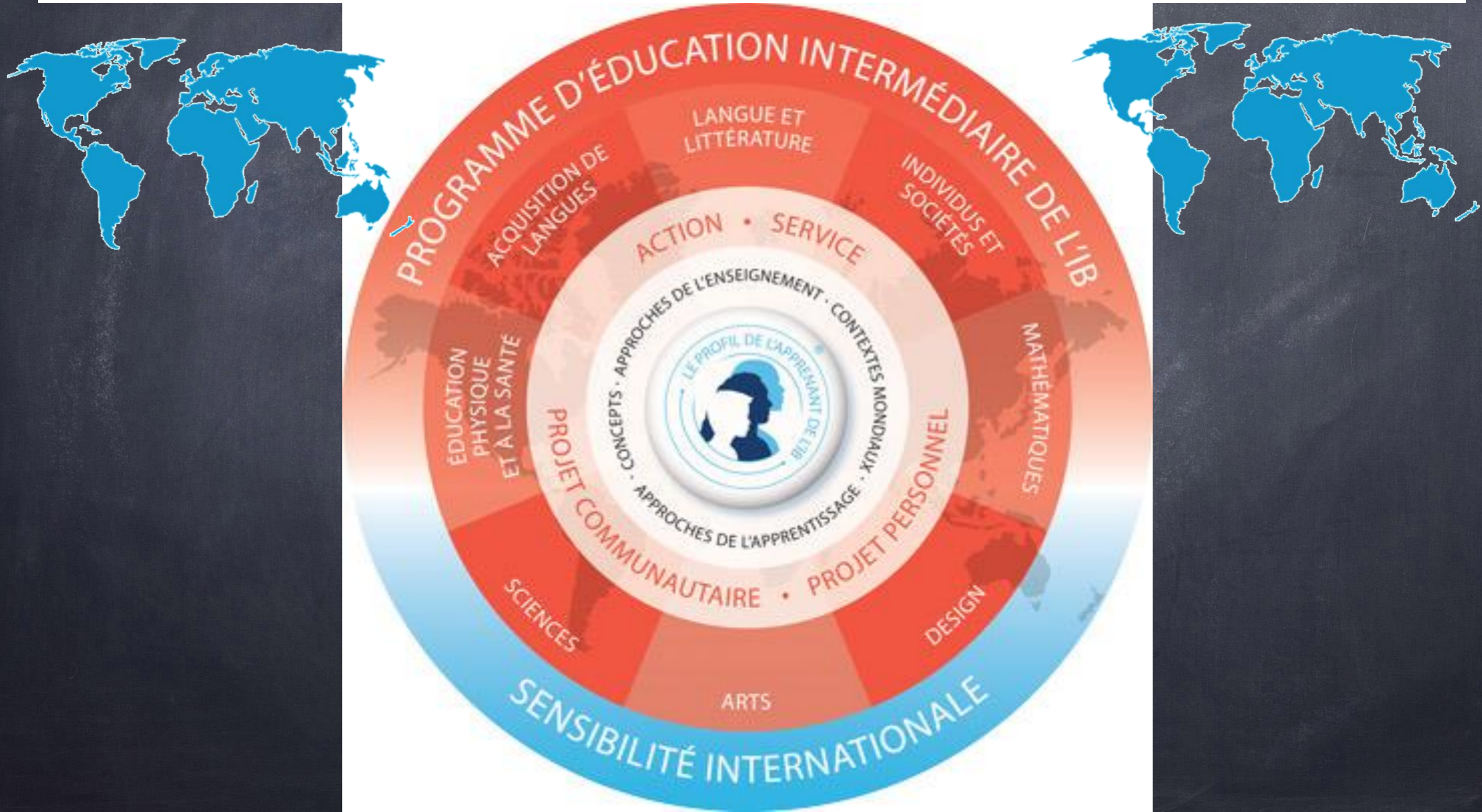
## Un programme mondial

Le Baccalauréat International® (IB) est une fondation éducative sans but lucratif instituée en 1968.

L'IB propose quatre programmes éducatifs à plus de 1,95 million d'élèves du monde entier âgés de 3 à 19 ans. En juillet 2021, plus de 5 500 établissements scolaires proposaient plus de 7 500 programmes de l'IB dans 159 pays.<sup>2</sup>

Le programme vise à développer les capacités intellectuelles, personnelles, émotionnelles et sociales nécessaires pour vivre, apprendre et travailler dans un contexte de mondialisation rapide. Le programme est construit selon les trois concepts fondamentaux suivants :

- l'ouverture interculturelle ;
- la communication ;
- l'éducation globale.





# Rôle du coordonnateur



## Envers l'élève :

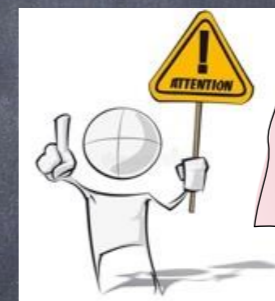
- informez les élèves des objectifs et des exigences du PÉI
- accueillez les nouveaux élèves au programme.

## Envers les parents :

- fournir des informations générales sur le PÉI
- aider les parents à comprendre les critères d'évaluation du PEI ainsi que la politique et les procédures d'évaluation.

## Envers les enseignants :

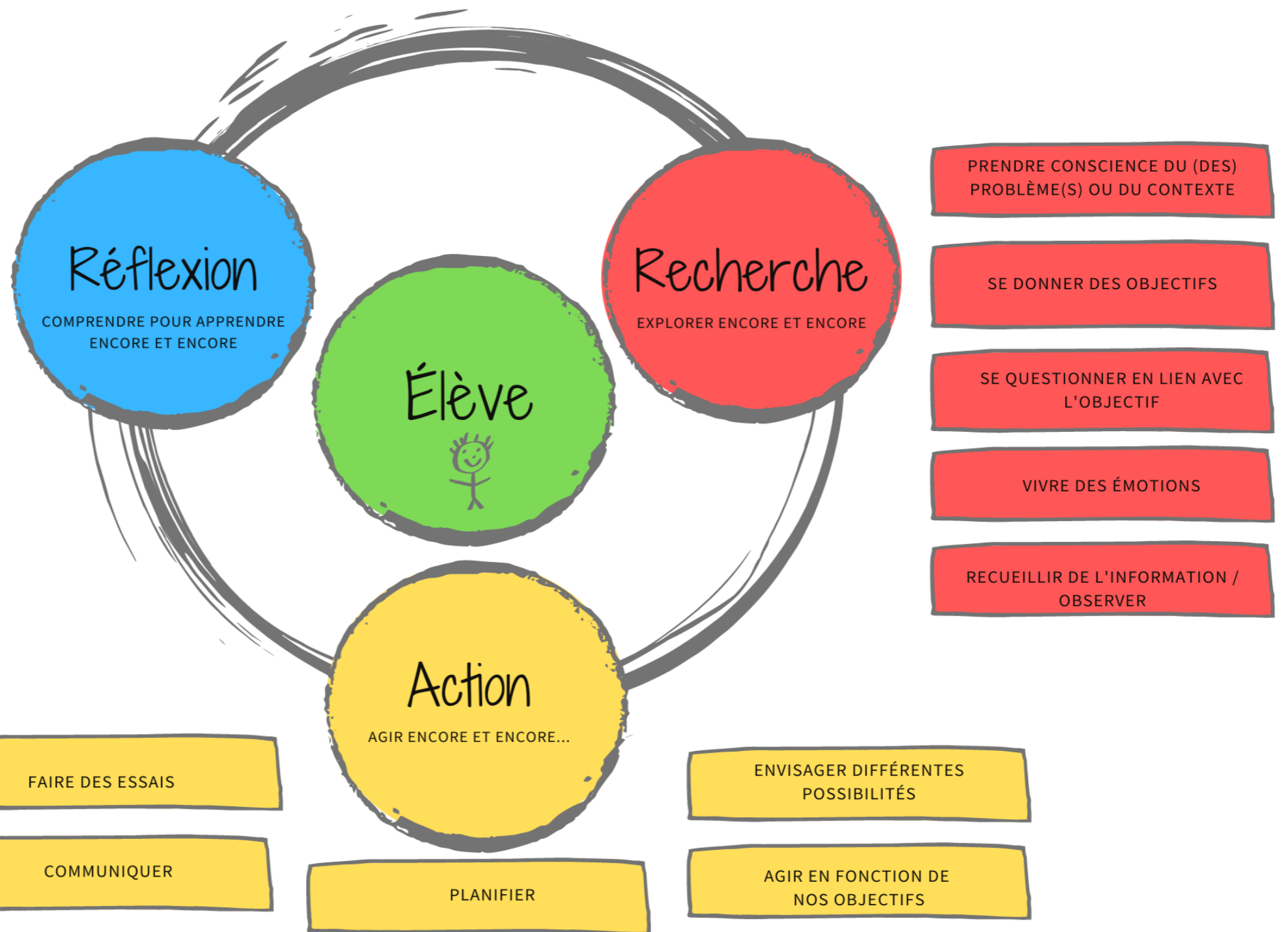
- informez le personnel des évolutions et des nouvelles publications de l'IB
- rencontrer les enseignants individuellement pour garantir que le programme est mis en œuvre (unités de travail) et respecte les normes d'évaluation
- Coordonner le projet personnel et les superviseurs
- Coordonner les superviseurs responsables des services-actions



Une POLITIQUE d'ÉVALUATION est en vigueur. Elle assure une uniformité dans le programme.



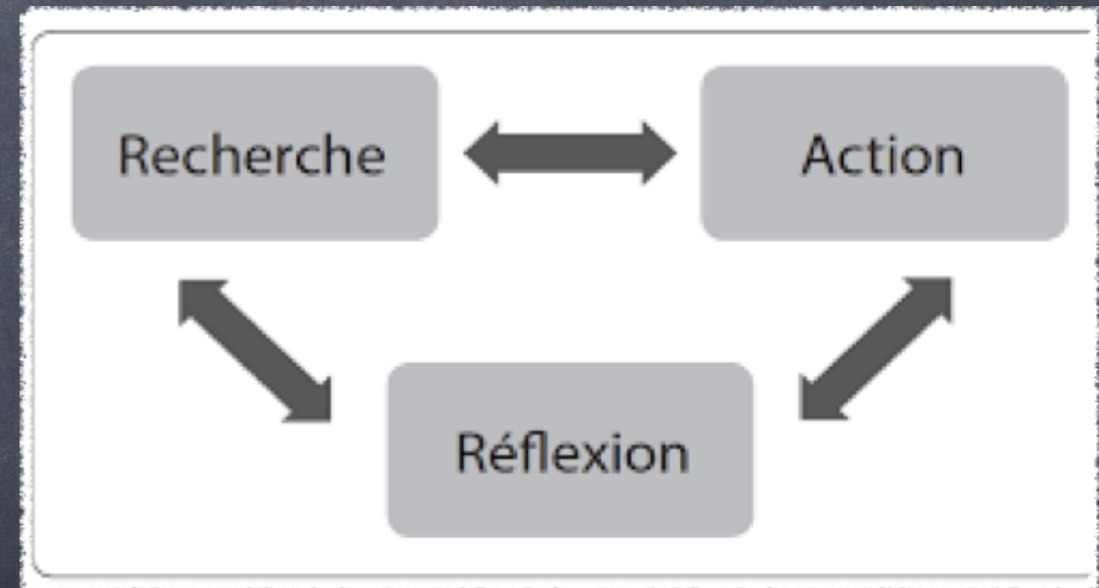
# Le cycle de recherche





# Les 8 groupes de matières

- 👁️ Langue et littérature → français
- 👁️ Individus et sociétés → Histoire
- 👁️ Acquisition de langues → Anglais & Espagnol
- 👁️ Mathématiques
- 👁️ Sciences
- 👁️ Éducation physique
- 👁️ Arts → musique / guitare et arts plastique
- 👁️ Design → la partie technologie des sciences et technologie + incorporé à toutes les matières





# Exemple de grille d'évaluation PEI

L'évaluation au PÉI:

Il y a **4 critères** par matières (sauf pour le projet inter et le projet personnel, il y en a 3);

Exemple d'une grille de correction en mathématiques pour le critère A

CRITÈRE A (élève)	CRITÈRE A (enseignant)	CONNAISSANCES ET COMPRÉHENSION	
NIVEAUX	NIVEAUX	DESCRIPTEURS DE NIVEAUX	
0 <input type="checkbox"/>	0 <input type="checkbox"/>		L'élève n'atteint <b>aucun</b> des niveaux décrits ci-dessous.
1 <input type="checkbox"/>	1 <input type="checkbox"/>	i <input type="checkbox"/>	de sélectionner les mathématiques appropriées lors de la résolution de <b>problèmes simples</b> dans <b>des situations familières</b> ;
2 <input type="checkbox"/>	2 <input type="checkbox"/>	ii <input type="checkbox"/>	d'appliquer avec succès les mathématiques sélectionnées lors de la résolution de ces problèmes ;
		iii <input type="checkbox"/>	en règle générale, de résoudre ces problèmes correctement dans divers contextes.
3 <input type="checkbox"/>	3 <input type="checkbox"/>	i <input type="checkbox"/>	de sélectionner les mathématiques appropriées lors de la résolution de <b>problèmes plus complexes</b> dans <b>des situations familières</b> ;
4 <input type="checkbox"/>	4 <input type="checkbox"/>	ii <input type="checkbox"/>	d'appliquer avec succès les mathématiques sélectionnées lors de la résolution de ces problèmes ;
		iii <input type="checkbox"/>	en règle générale, de résoudre ces problèmes correctement dans divers contextes.
5 <input type="checkbox"/>	5 <input type="checkbox"/>	i <input type="checkbox"/>	de sélectionner les mathématiques appropriées lors de la résolution de <b>problèmes difficiles</b> dans <b>des situations familières</b> ;
6 <input type="checkbox"/>	6 <input type="checkbox"/>	ii <input type="checkbox"/>	d'appliquer avec succès les mathématiques sélectionnées lors de la résolution de ces problèmes ;
		iii <input type="checkbox"/>	en règle générale, de résoudre ces problèmes correctement dans divers contextes.
7 <input type="checkbox"/>	7 <input type="checkbox"/>	i <input type="checkbox"/>	de sélectionner les mathématiques appropriées lors de la résolution de <b>problèmes difficiles</b> dans <b>des situations familières et non familières</b> ;
8 <input type="checkbox"/>	8 <input type="checkbox"/>	ii <input type="checkbox"/>	d'appliquer avec succès les mathématiques sélectionnées lors de la résolution de ces problèmes ;
		iii <input type="checkbox"/>	en règle générale, de résoudre ces problèmes correctement dans divers contextes.

## LA CONVERSION DES RÉSULTATS

### Grille de conversion des résultats critériés en %

4 CRITÈRES		3 CRITÈRES		2 CRITÈRES		1 CRITÈRE	
32	%	24	%	16	%	8	%
0	0	0	0	0	0	0	0
1	6	1	8	1	12	1	24
2	12	2	16	2	24	2	46
3	18	3	24	3	35	3	60
4	24	4	33	4	46	4	68
5	30	5	40	5	54	5	76
6	36	6	46	6	60	6	84
7	41	7	51	7	64	7	92
8	46	8	56	8	68	8	100
9	50	9	60	9	72		
10	54	10	63	10	76		
11	57	11	66	11	80		
12	60	12	68	12	84		
13	62	13	71	13	88		
14	64	14	74	14	92		
15	66	15	76	15	96		
16	68	16	79	16	100		
17	70	17	81				
18	72	18	84				
19	74	19	86				
20	76	20	89				
21	78	21	92				
22	80	22	95				
23	82	23	98				
24	84	24	100				
25	86						
26	88						
27	90						
28	92						
29	94						
30	96						
31	98						
32	100						

Évaluation par appréciation

### Conversion pour le projet personnel

Selon le Guide du projet personnel à enseigner dès septembre 2021. À utiliser dès septembre 2021 pour les finissants de 2<sup>e</sup> secondaire au PÉI.

Total sur 24 IB	Équivalence en %
1	10%
2	20%
3-4	30%
5-6	40%
7-8	50%
9	60%
10-11	65%
12	70%
13-14	75%
15	80%
16-17	85%
18	90%
19-20	95%
21+	100%



# Le bulletin PEI

Basée sur les évaluations critériées

Individus et sociétés 5		Niveau d'acquisition	
Michèle Deschênes		Niveau obtenu	Niveau maximal
Critères d'évaluation :			
A - Connaissances et compréhension		7	8
B - Recherche		6	8
C - Communication		7	8
D - Pensée critique		7	8
Commentaires : Bonnes vacances !		<b>Note finale</b>	6
Autres commentaires : Critère A: 50 Bonheurs / Droits des enfants / Questions existentielles / Djihad / Kiosque environnement Critère B: Questions existentielles / Djihad Critère C: Questions existentielles / Kiosque enviro / 50 bonheurs Critère D: Kiosque enviro			

## Légende de notation pour l'évaluation des critères

0	L'élève n'atteint pas le niveau minimal requis pour ce critère
1 à 2	L'élève atteint un niveau limité pour ce critère ☐
3 à 4	L'élève atteint un niveau passable pour ce critère ☐
5 à 6	L'élève atteint un niveau satisfaisant pour ce critère ☐
7 à 8	L'élève atteint un excellent niveau pour ce critère ☐

## Descripteurs de notes finales

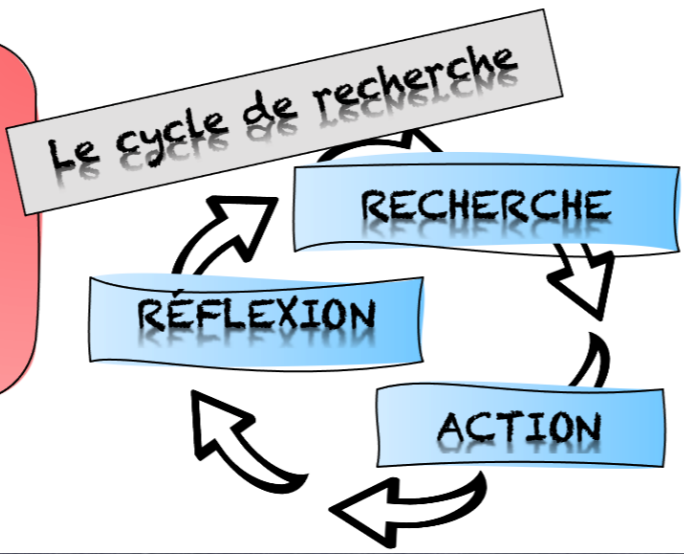
À la fin de l'année, sur le bulletin IB, le résultat sur 32 est reporté sur une note de 7 pour chaque groupes matières. Attention, il ne s'agit pas d'une moyenne.

Comprendre  
Le bulletin  
IB

Note finale	Seuils d'attribution	Descripteur
1	Entre 1 et 5 sur 32	Produit un travail de très faible qualité. Fait état d'un grand nombre d'erreurs de compréhension majeures ou d'une mauvaise compréhension de la plupart des concepts et des contextes. Fait rarement preuve de pensée critique ou créative. Manque considérablement de flexibilité en n'utilisant que rarement des connaissances ou des compétences.
2	Entre 6 et 9 sur 32	Produit un travail de faible qualité. Exprime un manque de compréhension ou d'importantes lacunes dans la compréhension d'un grand nombre de concepts et de contextes. Fait parfois preuve de pensée critique ou créative. Manque généralement de flexibilité dans l'utilisation des connaissances et des compétences, qui sont souvent peu appliquées.
3	Entre 10 et 14 sur 32	Produit un travail de qualité convenable. Communique une compréhension élémentaire d'un grand nombre de concepts et de contextes, malgré quelques erreurs de compréhension ou lacunes majeures. Commence à faire preuve d'une certaine pensée critique et créative, bien qu'élémentaire. Manque souvent de flexibilité dans l'utilisation des connaissances et des compétences et a besoin d'aide, y compris dans les situations familières de la classe.
4	Entre 15 et 18 sur 32	Produit un travail de bonne qualité. Communique une compréhension élémentaire de la plupart des concepts et des contextes, malgré quelques erreurs de compréhension et lacunes mineures. Fait souvent preuve de pensée critique et créative élémentaire. Fait preuve d'une certaine flexibilité dans l'utilisation des connaissances et des compétences dans les situations familières de la classe, mais a besoin d'aide dans les situations nouvelles.
5	Entre 19 et 23 sur 32	Produit généralement un travail de très bonne qualité. Communique une bonne compréhension des concepts et des contextes. Fait preuve de pensée critique et créative, parfois de manière complexe. Utilise des connaissances et des compétences dans les situations familières de la classe et de la vie réelle et, avec de l'aide, dans certaines situations nouvelles de la vie réelle.
6	Entre 24 et 27 sur 32	Produit un travail de très bonne qualité, parfois innovant. Communique une très bonne compréhension des concepts et des contextes. Fait preuve de pensée critique et créative, souvent de manière complexe. Utilise des connaissances et des compétences dans les situations familières et nouvelles de la classe et de la vie réelle, souvent de manière autonome.
7	Entre 28 et 32 sur 32	Produit un travail de très bonne qualité, souvent innovant. Communique une compréhension approfondie et nuancée des concepts et des contextes. Fait systématiquement preuve d'une pensée critique et créative recherchée. Transpose souvent ses connaissances et ses compétences de manière autonome et compétente dans un éventail de situations complexes de la classe et de la vie réelle.



**Le PÉI =**  
**Un enseignement**  
**conceptuel contextualisé**  
*Les concepts sont des connaissances enseignées situées dans un contexte de vie réelle pour donner sens aux apprentissages*



# Les contextes mondiaux

Les contextes de notre enseignement

## L'identité et les relations

Examiner la question : « Pourquoi le rap a-t-il une signification pour moi ? ».

## L'orientation dans l'espace et le temps

Explorer de quelle manière, au cours de l'histoire, différentes cultures ont utilisé l'énergie pour répondre à différents besoins.

## L'expression personnelle et culturelle

Interpréter une chanson de rap devant ses pairs et organiser une séance de questions-réponses.

## La mondialisation et la durabilité

Le rôle des pays en développement dans la protection de la forêt tropicale humide : diaporama.

## L'innovation scientifique et technique

Élaborer une maquette en 3D d'un dispositif solaire, accompagnée des instructions nécessaires à sa fabrication.

## L'équité et le développement

Le droit des demandeurs d'asile à vivre comme nous : peinture.



# L'approche conceptuelle

Un enseignant doit favoriser l'apprentissage de l'élève plutôt que de transmettre son savoir.

## Concepts clés

- Commun aux huit matières et apportent une amplitude inter programme

## Concepts connexes

- Ancrés dans des disciplines, ils explorent les concepts clés de manière plus détaillée...



# Les approches de l'apprentissage

Les approches de l'apprentissage sont :

- Des **stratégies** et des compétences intellectuelles.
- Des **attitudes** à adopter pour favoriser la réflexion.
- Des **aptitudes** à acquérir dans le travail de coopération.

*Communication*

- Communication

*Dimension sociale*

- Collaboration

*Autogestion*

- Organisation
- Compétences affectives
- Compétences de réflexion (métacognition)

*Recherche*

- Culture de l'information
- Culture des médias

*Réflexion*

- Pensée critique
- Pensée créative
- Transfert



# Profil de l'apprenant de l'IB

Tous les programmes de l'IB ont pour but de former des personnes sensibles à la réalité internationale, conscientes des liens qui unissent entre eux les humains, soucieuses de la responsabilité de chacun envers la planète et désireuses de contribuer à l'édification d'un monde meilleur et plus paisible.

En tant qu'apprenants de l'IB, nous nous efforçons d'être :

---

## CHERCHEURS

Nous cultivons notre curiosité tout en développant des capacités d'investigation et de recherche. Nous savons apprendre indépendamment et en groupe. Nous apprenons avec enthousiasme et nous conservons notre plaisir d'apprendre tout au long de notre vie.

## INFORMÉS

Nous développons et utilisons une compréhension conceptuelle, en explorant la connaissance dans un ensemble de disciplines. Nous nous penchons sur des questions et des idées qui ont de l'importance à l'échelle locale et mondiale.

## SENSÉS

Nous utilisons nos capacités de réflexion critique et créative, afin d'analyser des problèmes complexes et d'entreprendre des actions responsables. Nous prenons des décisions réfléchies et éthiques de notre propre initiative.

## COMMUNICATIFS

Nous nous exprimons avec assurance et créativité dans plus d'une langue ou d'un langage et de différentes façons. Nous écoutons également les points de vue d'autres individus et groupes, ce qui nous permet de collaborer efficacement avec eux.

## INTÈGRES

Nous adhérons à des principes d'intégrité et d'honnêteté, et possédons un sens profond de l'équité, de la justice et du respect de la dignité et des droits de chacun, partout dans le monde. Nous sommes responsables de nos actes et de leurs conséquences.

## OUVERTS D'ESPRIT

Nous portons un regard critique sur nos propres cultures et expériences personnelles, ainsi que sur les valeurs et traditions d'autrui. Nous recherchons et évaluons un éventail de points de vue et nous sommes disposés à en tirer des enrichissements.

## ALTRUISTES

Nous faisons preuve d'empathie, de compassion et de respect. Nous accordons une grande importance à l'entraide et nous œuvrons concrètement à l'amélioration de l'existence d'autrui et du monde qui nous entoure.

## AUDACIEUX

Nous abordons les incertitudes avec discernement et détermination. Nous travaillons de façon autonome et coopérative pour explorer de nouvelles idées et des stratégies innovantes. Nous sommes ingénieux et nous savons nous adapter aux défis et aux changements.

## ÉQUILIBRÉS

Nous accordons une importance équivalente aux différents aspects de nos vies – intellectuel, physique et affectif – dans l'atteinte de notre bien-être personnel et de celui des autres. Nous reconnaissons notre interdépendance avec les autres et le monde dans lequel nous vivons.

## RÉFLÉCHIS

Nous abordons de manière réfléchie le monde qui nous entoure, ainsi que nos propres idées et expériences. Nous nous efforçons de comprendre nos forces et nos faiblesses afin d'améliorer notre apprentissage et notre développement personnel.



# L'action par le service

(service à la communauté ou bénévolat)

**À RETENIR**

Il n'y a pas de nombre d'heures à faire.

Il y a un service-action de groupe et un service-action individuel à faire par secondaire.

En 5<sup>e</sup> secondaire, le projet personnel peut être pris en compte pour un service-action.

## SERVICE-ACTION

La participation au PEI va bien au-delà des matières scolaires.

### Les objectifs de l'implication citoyenne

- ✓ Vivre des activités de service et faire preuve d'altruisme dans sa communauté.
- ✓ S'impliquer dans son milieu pour développer les qualités du profil de l'apprenant et les approches de l'apprentissage.
- ✓ Relever de nouveaux défis.
- ✓ Persévérer dans les actions entreprises.
- ✓ Développer ses habiletés sociales.
- ✓ Développer une sensibilité internationale et/ou environnementale.



Deux services-actions sont à réaliser durant l'année scolaire.

Le premier est de nature collective (il se vit en groupe avec d'autres élèves de la classe ou de l'école).

Le second est individuel; il est déterminé par l'élève selon ses intérêts et/ou les besoins du milieu.

L'élève est responsable de trouver son service-action individuel et de le faire approuver par son coordonnateur.

### Les critères d'un service-action

L'engagement doit :



- Avoir une connotation humanitaire, sociale ou éducative.
- Se faire en dehors des heures de classe et durant l'année scolaire.
- Être réalisé de façon bénévole sans rétribution financière.
- Contribuer au mieux-être des personnes à qui il est destiné.

Investigation

Planification

Action

Démonstration

\*La réflexion est présente tout au long du processus

L'investigation : consiste à recueillir des informations sur la problématique, les besoins de la communauté visée, l'organisme partenaire s'il y a lieu de même que sur les centres d'intérêt, les talents et les compétences des élèves.

La préparation : consiste pour les élèves à planifier l'expérience de service en précisant les rôles et les responsabilités de chacun, les actions à entreprendre, les ressources requises ainsi que les échéances à respecter, et à acquérir les compétences nécessaires pour mener à bien le plan avec succès.

L'action : se rapporte à la mise en œuvre du plan. Les élèves peuvent décider de travailler seuls, avec un autre élève, en groupes d'élèves ou avec d'autres personnes.

La réflexion : demande aux élèves de décrire ce qui s'est passé, d'exprimer des sentiments, de générer des idées et de poser des questions. La réflexion est menée de manière intermittente et à la fin du projet pour mesurer le degré de compréhension et de synthèse atteint, faciliter la révision et la refonte des plans, et intérioriser l'expérience.

La démonstration : fait appel à la métacognition et demande aux élèves d'expliquer ce qu'ils ont appris, comment ils l'ont appris et ce qu'ils ont accompli.

### Le service-action au bulletin

Pour obtenir la mention Succès, il faut :

- Respecter les exigences mentionnées ci-haut
- Avoir complété TOUTES les sections de son carnet et faire preuve d'une réflexion pertinente et approfondie (liens personnels avec la philosophie du programme, les contextes mondiaux, les profils de l'apprenants et les approches de l'apprentissage) en fonction de l'expérience vécue.
- Avoir obtenues TOUTES les signatures requises (personne qui a bénéficié du service ou organisme qui l'a chapeauté + celle des parents).
- Remettre son carnet dûment complété AVANT le 15 juin de chaque année scolaire.



# L'enseignement interdisciplinaire

1. Défis et responsabilités d'éduquer dans un monde fortement interconnecté
2. Jeunes établissent naturellement des liens pour comprendre le monde
3. Au secondaire, la structure est disciplinaire et spécialisée
4. Monde en constante évolution: demande d'intégrer les disciplines de façon novatrice et créative.
5. Pensée critique doit intégrer des perspectives variées pour résoudre des problèmes.

## 4 caractéristiques



BUT CLAIREMENT ÉNONCÉ



DOMAINES MULTIPLES



INTÉGRATION DES  
NOTIONS  
DISCIPLINAIRES/SYNTHESE  
DE LA COMPRÉHENSION



NOTION D'UTILITÉ



# Le projet personnel

Une période par cycle supervisée par la coordonnatrice responsable.

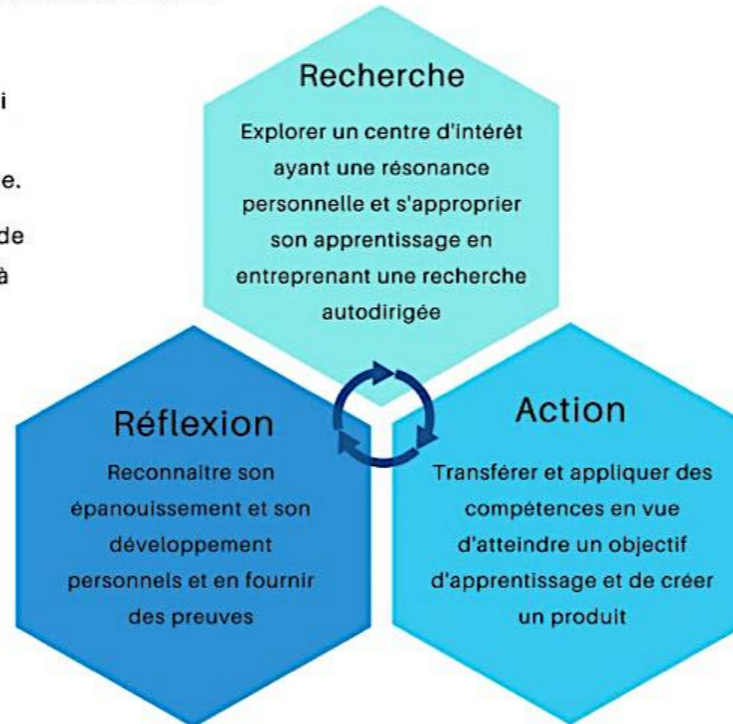
Supervision des projets assurée par une équipe de superviseurs du P-H.

Date de remise finale du rapport le **16 mars**

4 unités accordées + bulletin PEI

## La nature et les objectifs globaux du PP

- Le projet personnel fournit aux élèves une occasion d'explorer un domaine qui les intéresse **personnellement** de manière **autonome** et adaptée à leur âge.
- Le processus de recherche, d'action et de réflexion les encourage à démontrer et à renforcer leurs **compétences spécifiques aux approches de l'apprentissage**.
- Tous les élèves sont tenus de réaliser le projet personnel et **sa réussite est nécessaire à l'obtention du certificat de l'IB**.
- La majeure partie du travail doit être effectuée au cours de la **dernière année du programme**.



## Les inspirations du projet personnel



- Contexte mondial
- Centre d'intérêt ou passe-temps
- Travail académique
- Service en tant qu'action



Il est attendu des élèves qu'ils consacrent **environ 25 heures** à leur projet personnel.

## Le but du projet personnel



## Planification



L'élève définit son **objectif d'apprentissage** et son **produit**.



L'élève définit des **critères de réussite** pour son produit.



L'élève développe un **plan d'action**.

## Application des compétences



L'élève applique des **compétences spécifiques aux AdA** tout au long du processus.



L'élève consigne le **processus** et recueille des **preuves**.

## Réflexion



L'élève évalue son **produit** à l'aide de ses **critères de réussite**.



L'élève sélectionne des **preuves des compétences des AdA** à inclure dans le rapport.



L'élève réfléchit sur les **effets** du projet.





# sensibilité internationale

À l'intérieur des  
cours &  
conférences

« Si nous voulons donner aux jeunes une véritable chance de comprendre les événements mondiaux [...], nous devons leur offrir une éducation sensible à la réalité internationale, qui leur donnera les moyens de développer la confiance et les capacités nécessaires pour bâtir un monde dans lequel nous souhaitons tous vivre », a déclaré Jane Drake.

Il est impératif que les élèves d'aujourd'hui aient une compréhension des fausses nouvelles, de la détresse des réfugiés, des menaces terroristes et des défis environnementaux. Les professionnels de l'éducation peuvent leur donner les clés pour explorer les deux facettes d'une histoire et les amener à se soucier personnellement de l'humanité tout entière et de l'environnement.

Les écoles du monde de l'IB ont une occasion unique d'encourager la compréhension interculturelle et le respect, grâce au [profil de l'apprenant de l'IB](#) et à la richesse des cultures présentes entre leurs murs. Les élèves apprennent les uns des autres, découvrent des peuples et des cultures du monde entier et acquièrent une meilleure connaissance du monde.

- Jane Drake, responsable en chef de l'innovation et de l'alignement des programmes d'études de l'IB.



# Calendrier des activités PÉI



✓ Sortie d'accueil

- 👁 Les conférences ( ± une par mois)
- 👁 Les activités de service-action
- 👁 Les projets interdisciplinaires