

# Soirée d'information aux parents

Passage des élèves de la 2<sup>e</sup> à la  
3<sup>e</sup> secondaire

Centre  
de services scolaire  
des Phares

Québec 



École Paul-Hubert

## Séquence des opérations

### Information aux parents

**Sous la responsabilité du CSS et des écoles**, diffusion d'information concernant les projets pédagogiques particuliers et les volets.

### Choix de cours

**En classe, l'élève** répond aux questions complémentaires permettant d'identifier certaines matières qui complètent son parcours.

### Classement provisoire des élèves

**L'école** analyse les résultats des élèves afin de déterminer le classement de l'élève.

### Année scolaire

Engagement de **l'élève, soutenu par ses parents**, dans les diverses matières à son horaire.

NOVEMBRE  
ET  
DÉCEMBRE

JANVIER

FÉVRIER  
ET  
MARS

MARS  
À  
MAI

MARS  
À  
JUILLET

AVANT  
SEPTEMBRE

SEPTEMBRE

### Inscription

**Le parent** identifie avec son enfant le profil d'études dans lequel il souhaite cheminer. Se fait en ligne sur le Portail Parents.

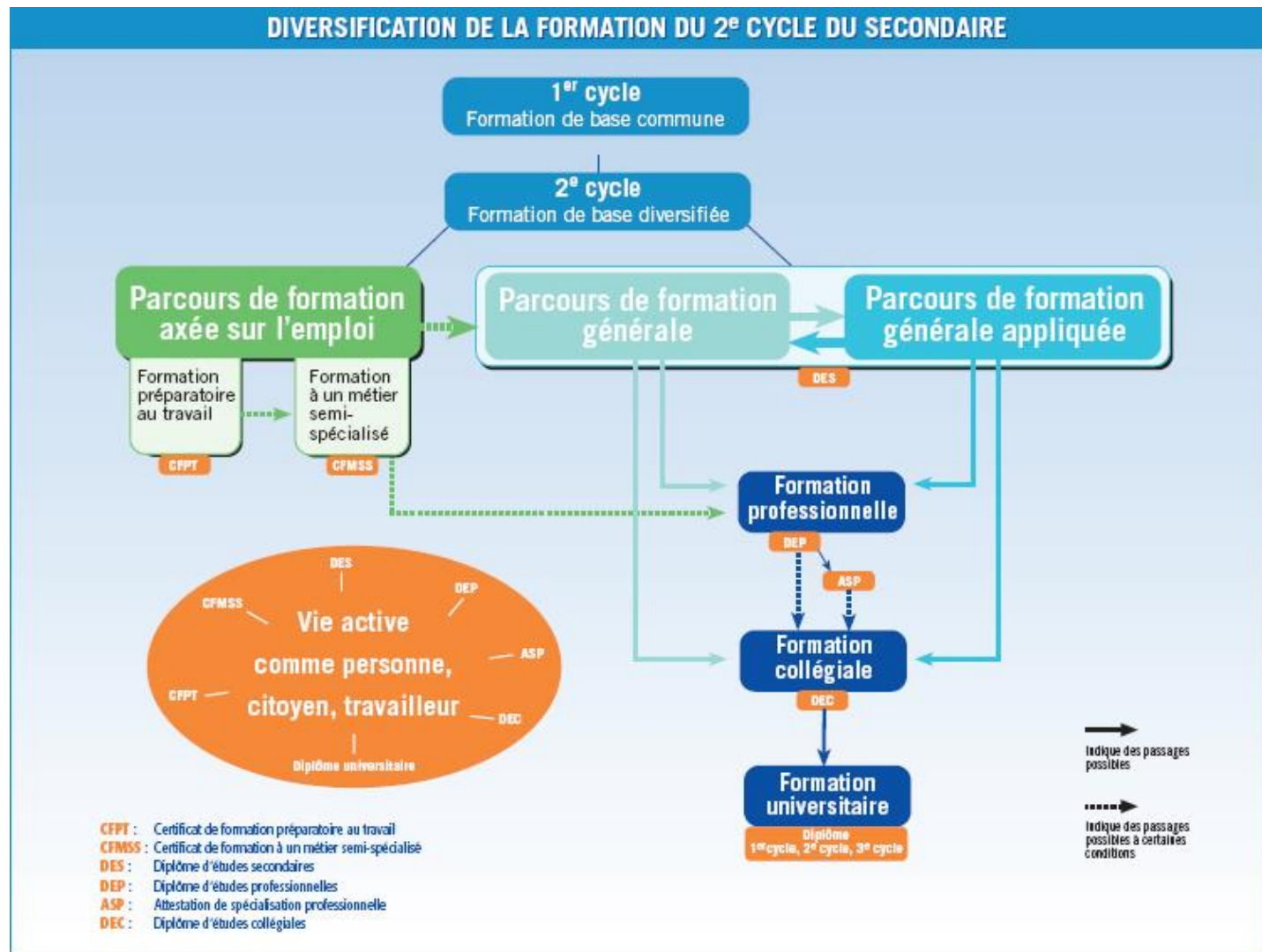
### Sélection conditionnelle des élèves

Cette opération est **sous la responsabilité de la direction d'école**. Une communication sera acheminée aux parents pour les informer du cheminement à venir de leur enfant.

### Horaire de l'élève

L'horaire est créé en considérant les préférences des élèves **dans la mesure du possible** avec les contraintes de l'organisation scolaire. Cette opération est la responsabilité de **la direction d'école**.

# Vue d'ensemble des parcours au régime pédagogique



## Les critères de passage

---

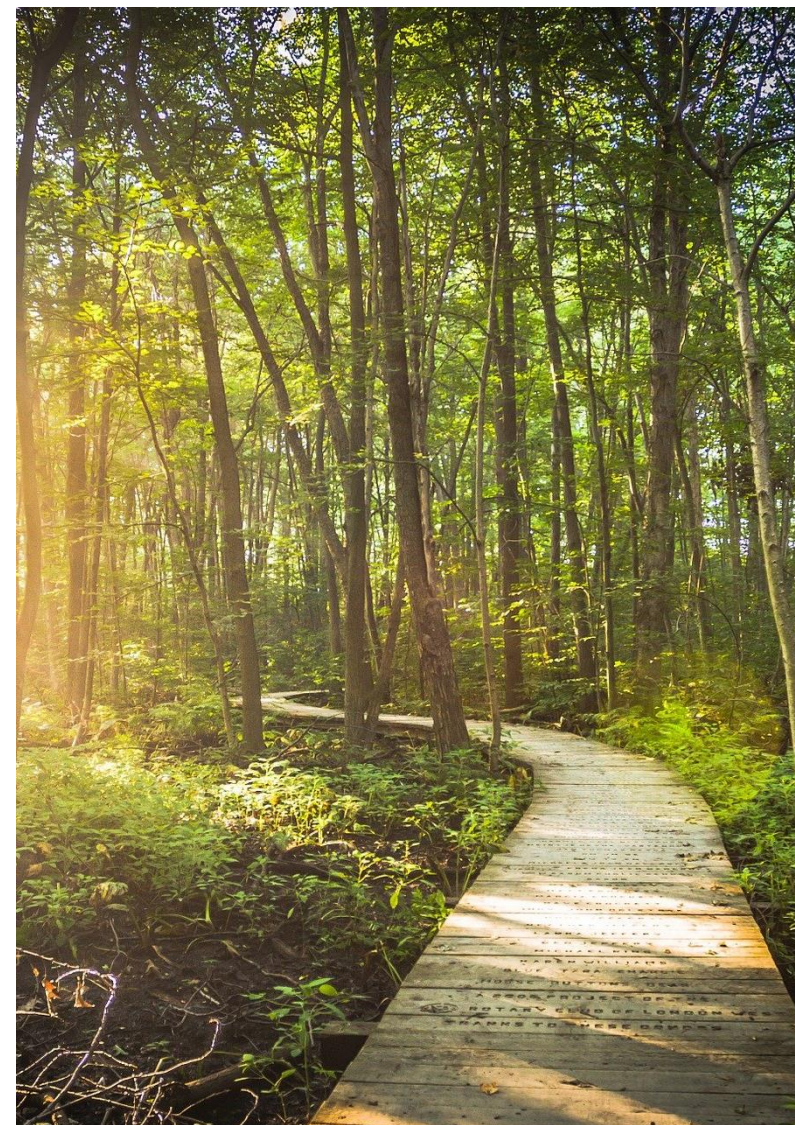
**Le passage du 1<sup>er</sup> cycle au 2<sup>e</sup> cycle du secondaire** relève de la **direction d'école de 1<sup>er</sup> cycle** qui s'appuie sur les recommandations du personnel impliqué dans le cheminement de l'élève et sur les données scolaires des bulletins du 1<sup>er</sup> cycle du secondaire.

---

**La direction de l'école de 2<sup>e</sup> cycle procède au classement** de l'élève en fonction de l'analyse de son dossier.

# Les critères de passage

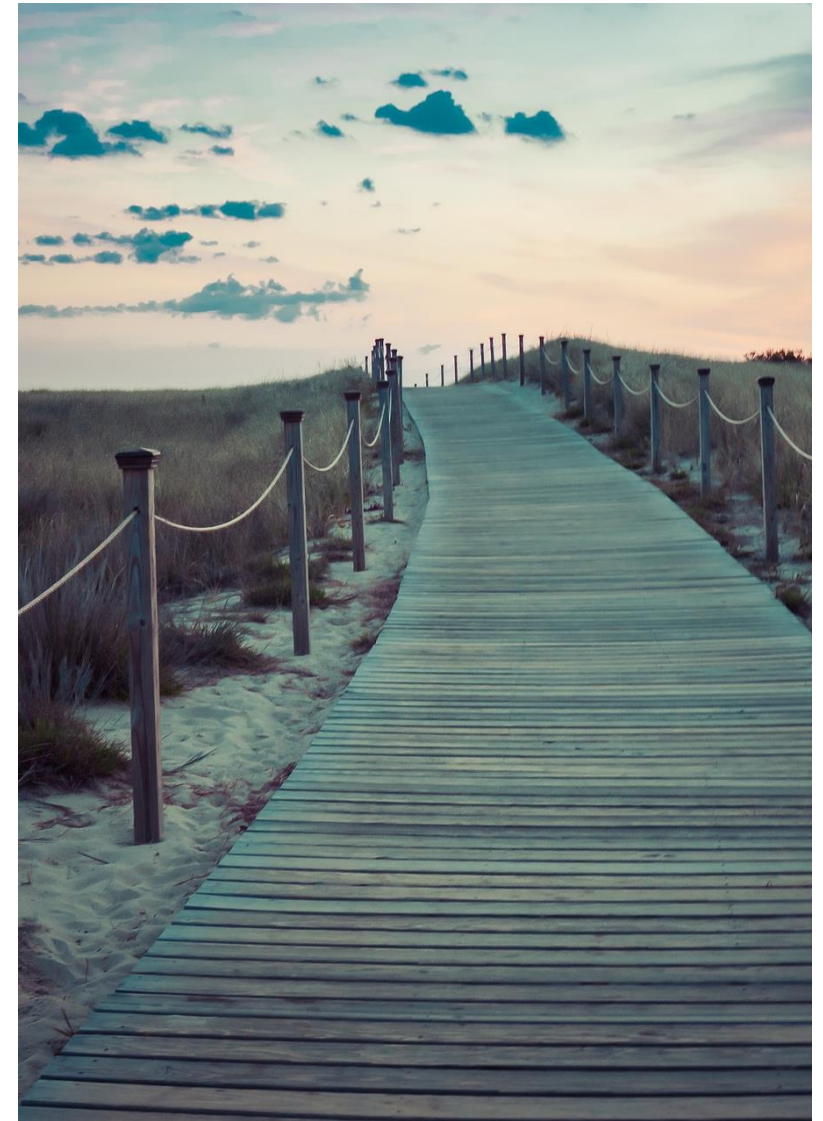
L'élève est âgé de **14 ou 15 ans** au 30 septembre de l'année scolaire qui vient et il **atteint les exigences minimales de fin de 1<sup>er</sup> cycle du secondaire** (60 %, et ce, pour l'ensemble des matières).



# Les critères de passage

L'élève est âgé de **14 ou 15 ans** au 30 septembre de l'année scolaire qui vient et il **n'atteint pas les exigences minimales de fin de 1<sup>er</sup> cycle du secondaire** (de façon générale, l'élève n'obtient pas 60 % dans quatre disciplines dont deux matières de base – anglais, français et mathématique).

L'élève a droit de faire 3 ans dans le 1<sup>er</sup> cycle: il peut donc faire une année supplémentaire dans son école d'origine.



## Les critères de passage

- **L'élève est âgé de 15 ou 16 ans au 30 septembre** de l'année scolaire qui vient et il **n'atteint pas les exigences minimales** de fin de 1<sup>er</sup> cycle du secondaire.
- Il peut être admis au parcours de formation axée sur l'emploi menant à l'exercice d'un métier semi-spécialisé (FMSS) s'il n'atteint pas les exigences minimales en français et mathématique du 1<sup>er</sup> cycle.
- L'élève ne choisit pas ce cheminement. Un élève est dirigé vers ce parcours selon son portrait de besoins et capacités. Il appartient à la direction de 1<sup>er</sup> cycle du secondaire de référer l'élève à ce parcours.

## Objectif

- L'objectif de ce programme est d'augmenter les chances des élèves de terminer leurs études secondaires sans accumuler de retard dans les matières qui sont obligatoires à l'obtention du DES.

## Critères

- Élèves ayant **terminé leur 2<sup>e</sup> secondaire avec des résultats se situant autour de la note de passage (60 %)** en français, mathématique ou anglais.
- Présenter un comportement favorisant la réussite.
- Avoir certaines difficultés dans les matières comme le français, l'anglais ou les mathématiques.
- Être référé par la direction de l'école de 1<sup>er</sup> cycle.

## Modalités

- Groupe fermé et formé d'un maximum de 24 élèves.
- Les matières enseignées sont les mêmes que celles offertes à tout autre élève de 3<sup>e</sup> secondaire (programmes du MEQ).
- 2 périodes de consolidation par cycle.
- Soutien d'un technicien en éducation spécialisée.

# Programme de Soutien à la Réussite (PSR)



# Concentration artistique et sportive locale

## Objectif

- Permettre à des élèves ayant une ou des activités parascolaires de concilier études et activités grâce à une organisation différente du temps à l'intérieur de l'horaire scolaire.

Critères: Il y a un contingentement, plus de demandes que de places disponibles.

- Passion pour les arts ou pour les sports (volleyball, arts plastiques, etc.).
- Avoir de l'intérêt et de la motivation dans sa discipline.
- Autonomie, sens des responsabilités, capacité à gérer son temps.
- Accord des parents, étude du dossier académique et comportemental, recommandation du partenaire.

## Modalités

- L'horaire se vit à raison de 4 périodes par jour. L'organisation de l'horaire prévoit une période d'étude ou de pratique de la discipline.
- Le personnel enseignant demeure en classe avec les élèves présents en étude pour leur apporter de l'aide au besoin.
- Le partenariat avec les organismes extrascolaires est assujéti au protocole d'entente signé avec le centre de services scolaire.

## Coûts

- Frais pour la pratique de l'activité, vous pouvez vous informer auprès du partenaire.
- Frais pour le transport pour se rendre à l'activité (utilisateur/payeur).

## Objectif

- Permettre à des élèves ayant une ou des activités parascolaires de concilier études et activités grâce à une organisation différente du temps adapté à leurs besoins.

Critères: Il y a un contingentement, plus de demandes que de places disponibles.

- Élite sportive ou artistique (basketball, hockey, musique, etc.).
- Avoir de l'intérêt et de la motivation dans sa discipline.
- Autonomie, sens des responsabilités, capacité à gérer son temps.
- Accord des parents, étude du dossier académique et comportemental, recommandation du partenaire.

## Modalités

- L'horaire de l'élève est divisé en 3 périodes d'enseignement (2 le matin et 1 le midi). L'élève a 50 minutes pour dîner entre son 2<sup>e</sup> et 3<sup>e</sup> cours. L'élève se dirige à 13h30 pour la pratique de son activité.

## Coûts

- Frais pour la pratique de l'activité, vous pouvez vous informer auprès du partenaire.
- Frais pour le transport pour se rendre à l'activité (utilisateur/payeur).

Concentration  
artistique et  
sportive  
régionale

# Programme d'éducation intermédiaire (PEI)

## Objectif

- Développer la **curiosité intellectuelle** dans un cadre d'apprentissages stimulants, collaboratifs et contextualisés. Développer la **sensibilité internationale** et **l'engagement dans son milieu** pour former des citoyens informés et responsables.

## Critères

- Être **curieux**, intéressé à ce qui nous entoure et aimer découvrir de nouvelles méthodes de travail.
- Aimer **travailler en collaboration** (nombreux projets) et engagement communautaire à tous les ans.
- Avoir des **aptitudes pour les langues** (enrichissement culturel en français et en anglais et deux années d'espagnol font partie du cursus).

## Objectif

- Mettre l'accent sur les trois matières de base (français, mathématique et anglais).
- Explorer les secteurs de la formation professionnelle.
- Se diriger vers un programme de formation professionnelle le plus rapidement possible.

## Critères

- Être âgé d'au moins 15 ans au 30 septembre.
- Être en réussite de deux des trois matières de base de 2<sup>e</sup> secondaire, soit français, anglais ou mathématique.
- Être motivé et avoir de l'intérêt pour la formation professionnelle.
- Étude du dossier et possibilité d'entrevue.

Le profil de sortie permettra à l'élève d'accéder à la formation professionnelle, mais ne vise pas l'obtention du diplôme d'études secondaires au secteur des jeunes.

Un groupe de ce type sera formé si le nombre d'élèves ayant ces caractéristiques le justifie.

# Groupe d'exploration professionnelle (GEP)

# Les cheminements au choix

(choix de cours en février)

## Tronc commun

Français

Anglais (régulier ou enrichi)

Mathématique

Histoire du Québec et du Canada

Arts (arts plastiques, guitare ou harmonie)

Éducation physique et à la santé

## Parcours général

Science et technologie

Cours à option

## Parcours général appliqué

App. technologiques et scientifiques

Projet personnel d'orientation

Important : Les deux parcours permettent le même choix de cours optionnels en sciences de 5<sup>e</sup> secondaire et mènent au diplôme d'études secondaires.

# Particularités selon les programmes

## **Concentration artistique et sportive**

- Anglais régulier
- Science et technologie
- Aucune option
- Période en moins dans chacune des matières

## **Programme de soutien à la réussite**

- Anglais régulier (2 périodes supplémentaires)
- Science et technologie
- Aucune option
- 2 périodes de support pédagogique/méthodologie

## **Programme d'éducation intermédiaire**

- Anglais enrichi
- Science et technologie
- Option: espagnol

## **Groupe d'exploration professionnelle**

- Pas de cours sciences et d'histoire
- Périodes supplémentaires dans les matières de base (mathématique, français et anglais)
- Options : Exploration professionnelle et sensibilisation à l'entrepreneuriat

Vous avez des questions? 418-724-3439

Concentration artistique et sportive

Simon Côté

Poste 2012

[simon\\_cote@cssphares.gouv.qc.ca](mailto:simon_cote@cssphares.gouv.qc.ca)

Facebook: Concentration artistique et sportive

Programme d'éducation intermédiaire

Stéphany Proulx

Poste 2000

[stephany.proulx@cssphares.gouv.qc.ca](mailto:stephany.proulx@cssphares.gouv.qc.ca)

Conseillère d'orientation

Amélie Boudreau

Poste 1184

[amelie\\_boudreau1@cssphares.gouv.qc.ca](mailto:amelie_boudreau1@cssphares.gouv.qc.ca)

