



Programme d'éducation
intermédiaire



Société des écoles du monde du Bilinguisme
du Québec et de la francophonie

**École Saint-Jean & École Paul-Hubert
Rimouski**

Référentiel du PEI

Guide pour les élèves, les
enseignants, le personnel
et les parents.

Ce référentiel appartient à :

Édition 2023-2024

TABLE DES MATIÈRES

Présentation du programme	p. 3
Structure du programme	p. 5
Service-action	p. 6
Les contextes mondiaux	p. 7
Les aptitudes de la communauté de l'IB	p. 9
Les approches de l'apprentissage	p. 10
Les concepts clés	p. 13
Les groupes de matières	p. 15
L'enseignement et l'évaluation au PEI	p. 15
La différenciation pédagogique	p. 16
Les stratégies d'enseignement	p. 17
Les méthodes de recherche	p. 18
Les outils d'évaluation	p. 19
Les concepts et les critères des groupes de matières	
- Acquisition de langue et enrichissement SÉBIQ	p. 20
- Arts	p. 24
- Design	p. 27
- Éducation physique & à la santé	p. 29
- Individus & sociétés	p. 31
- Langue & littérature et enrichissement SÉBIQ	p. 33
- Mathématiques	p. 37
- Sciences	p. 39
- Projet personnel	p. 42
- Projets interdisciplinaires	p. 44
Les mots-consignes de l'évaluation	p. 45
Les grilles de conversion de critères vers %	p. 49
Les descripteurs de notes finales	p. 50
La politique d'intégrité	p. 51
Organisation du travail (méthodologie)	p. 54
Règles de présentation d'un travail (méthodologie)	p. 57
Les diplômes et attestations	p. 66

Document réalisé par **Stéphany Proulx**,

Coordonnatrice à l'École Paul-Hubert

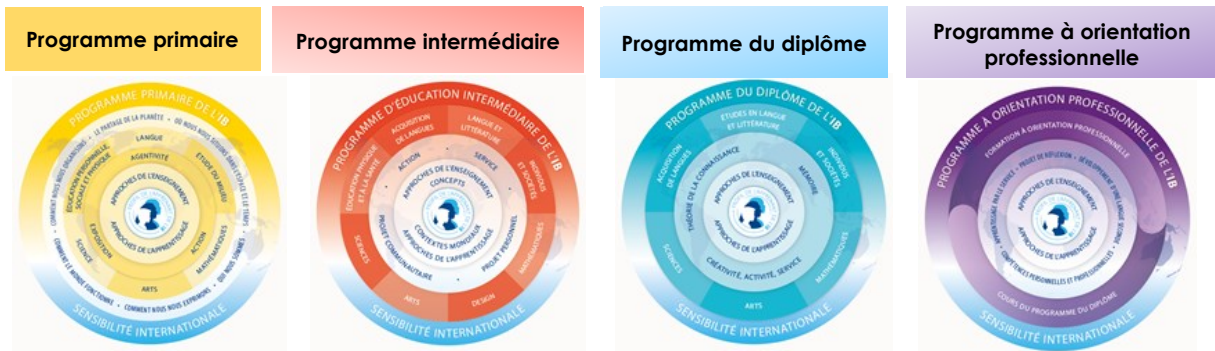
Élaboré à partir du matériel disponible pour les écoles du monde de l'IB, voir bibliographie.

- Première édition en août 2016. Dernière révision en **septembre 2023**

PRÉSENTATION DU PROGRAMME



Le Programme d'éducation intermédiaire (PEI) du Baccalauréat International® (IB) est un programme offert à l'échelle mondiale. Le programme intermédiaire est offert au niveau secondaire au Québec. Il encourage les élèves âgés de 11 à 16 ans à établir des liens concrets entre leurs études et le monde réel, préparant ainsi leur réussite dans leurs études ultérieures et dans leur vie future. ¹



Un programme mondial

Le Baccalauréat International® (IB) est une fondation éducative sans but lucratif instituée en 1968.

L'IB propose quatre programmes éducatifs à plus de 1,95 million d'élèves du monde entier âgés de 3 à 19 ans. En juillet 2021, plus de 5 500 établissements scolaires proposaient plus de 7 500 programmes de l'IB dans 159 pays.²



La **mission de l'IB** et sa **philosophie éducationnelle** façonnent et orientent les programmes.

1. La sensibilité internationale
2. Le profil de l'apprenant de l'IB
3. Un programme d'études vaste, équilibré, conceptuel et connexe
4. Les approches de l'enseignement et de l'apprentissage

sont les quatre éléments fondateurs et interdépendants qui se trouvent au centre de tous les programmes de l'IB³.

Depuis 2013, le *Baccalauréat International (IB)* désigne ce programme sous le nom de **Programme d'éducation intermédiaire** ou PEI. Au Québec, où ce programme est le plus répandu dans la francophonie, plusieurs l'appellent familièrement **Programme d'éducation internationale**. Il est présent dans de nombreux établissements dans la plupart des régions de la province de Québec. Dans le reste du Canada, il est offert en français dans les provinces de l'Ontario, l'Alberta et la Colombie-Britannique.

¹ BACCALAURÉAT INTERNATIONAL, IBO.ORG, *Programmes*, Site Internet.

² BACCALAURÉAT INTERNATIONAL, IBO.ORG, *Mission/faits et chiffres*, Site Internet

³ BACCALAURÉAT INTERNATIONAL, IBO.ORG, *En quoi consiste le système éducatif de l'IB?* Site Internet

PRÉSENTATION DU PROGRAMME

Déclaration de mission de l'IB

Le Baccalauréat international développe chez les jeunes la **curiosité intellectuelle**, les **connaissances** et l'**altruisme** nécessaires pour contribuer à bâtir un monde meilleur et plus paisible, grâce à une éducation qui repose sur l'entente mutuelle et le respect interculturel.

À cette fin, l'IB collabore avec des établissements scolaires, des gouvernements et des organisations internationales pour mettre au point des programmes d'éducation internationale stimulant et des méthodes d'évaluation rigoureuses.

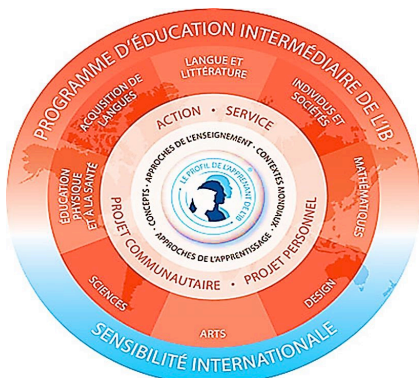
Ces programmes encouragent les élèves de tout pays à apprendre activement tout au long de leur vie, à être empreints de compassion, et à comprendre que les autres, en étant différents, puissent aussi être dans le vrai.

Le PÉI pour ...

- Acquérir la confiance pour **prendre en charge ses apprentissages** ;
- **Apprendre en action** (établir des liens entre la salle de classe et le monde au sens large) ;
- **Maîtriser les compétences scolaires** essentielles davantage ;
- **Développer une compréhension des problématiques mondiales** et s'engager à agir en tant que citoyens responsables.

Tel que conçu par le Baccalauréat International, le PEI n'est pas un programme réservé à un effectif scolaire sélectionné et peut être offert à la totalité des élèves d'un établissement « quels que soient leurs centres d'intérêt et leurs compétences scolaires. »⁴

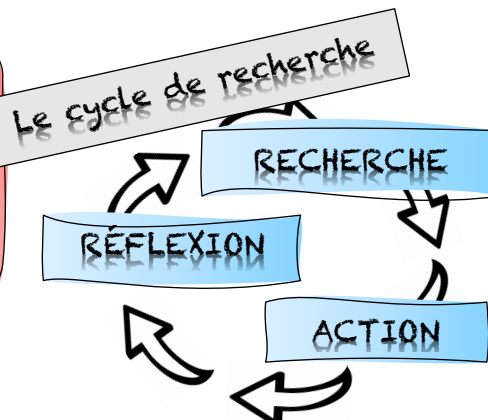
La STRUCTURE du PROGRAMME



Au centre de la démarche éducative se trouve l'apprenant du PÉI (l'élève). Ce dernier participe activement dans la recherche et la construction de son savoir par des **concepts et des approches de l'apprentissage**. Cette approche constructiviste est orchestrée par les enseignants qui utilisent des **approches de l'enseignement** éprouvées.

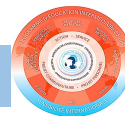
Avec le **service-action**, l'élève développe des qualités d'ouverture d'esprit, d'altruisme et une sensibilisation aux besoins de la communauté. L'apprenant vit des expériences et réfléchit selon différents **contextes**.

Le PÉI =
Un enseignement
conceptuel contextualisé
*Les concepts sont des connaissances enseignées
situées dans un contexte de vie réelle pour donner
sens aux apprentissages*



⁴ SOCIÉTÉ DES ÉCOLES DU MONDE DU BI (SÉBIQ), Site Internet.

La STRUCTURE du PROGRAMME



Aptitudes des profils de la communauté PEI

Le programme est centré sur l'élève qui est au cœur de son développement et de ses apprentissages. L'élève est amené à développer les dix aptitudes des **profils de la communauté de l'IB**.

AUDACE ALTRUISME COMMUNICATION
CONNAISSANCE ÉQUILIBRE INTÉGRITÉ
ESPRIT DE RECHERCHE OUVERTURE D'ESPRIT
RAISONNEMENT RÉFLEXION

Les **concepts** sont de grandes idées qui forment la base de l'enseignement et de l'apprentissage. Il y a 16 **concepts communs** à tous les groupes de matières et chaque matière explore des concepts qui lui sont spécifiques appelés **concepts connexes**.

Concepts

Contextes mondiaux

Les **contextes mondiaux** sont des fenêtres sur le monde. Ils constituent six points de départ pour la compréhension interculturelle et l'engagement mondial.

• ORIENTATION DANS L'ESPACE ET LE TEMPS
• ÉQUITÉ & DÉVELOPPEMENT · IDENTITÉ & RELATIONS
• EXPRESSION PERSONNELLE & CULTURELLE
• MONDIALISATION & DURABILITÉ
• INNOVATION SCIENTIFIQUE & TECHNIQUE

Les **approches de l'apprentissage** sont des stratégies d'acquisition de compétences qui visent le développement de la rigueur intellectuelle, l'accroissement de l'autonomie, le développement de la pensée critique et la capacité à prendre des décisions réfléchies. Ces

Approches de l'apprentissage

DIMENSION SOCIALE COMMUNICATION
PENSÉE AUTOGESTION RÉFLEXION

approches, utilisées par tous les enseignants du PEI, constituent un fil conducteur qui aident les élèves à gérer leurs apprentissages.

Service-action

Le **service par l'action** vise tout d'abord à faire prendre conscience à l'élève des besoins de sa communauté et à lui faire réaliser qu'il peut contribuer au mieux-être de sa collectivité. Les projets de service-action aident les élèves à connaître leur milieu et à se connaître dans différents contextes de vie.

Les **approches de l'enseignement** constituent le cadre dans lequel l'enseignant fait évoluer l'apprenant.

- 1- Approches par la RECHERCHE (enquête)
- 2- Cadre conceptuel (concepts clés et connexes)
- 3- Enseignement contextualisé (vie réelle)
- 4- Collaboration (élèves / élèves-enseignants / enseignants)
- 5- Inclusion par la différenciation.
- 6- Évaluation critérié

Approches de l'enseignement

Tâche authentique
Tâche ancrée dans un contexte de vie réel qui implique le cycle de recherche.

Le SERVICE-ACTION

La participation au PEI va bien au-delà des matières scolaires.

Les objectifs de l'implication citoyenne

- ✓ Vivre des activités de service et faire preuve d'altruisme dans sa communauté.
- ✓ S'impliquer dans son milieu pour développer les qualités du profil de l'apprenant et les approches de l'apprentissage.
- ✓ Relever de nouveaux défis.
- ✓ Persévérer dans les actions entreprises.
- ✓ Développer ses habiletés sociales.
- ✓ Développer une sensibilité internationale et/ou environnementale.



Deux services-actions sont à réaliser durant l'année scolaire.
Le premier est de nature collective (il se vit en groupe avec d'autres élèves de la classe ou de l'école).
Le second est individuel; il est déterminé par l'élève selon ses intérêts et/ou les besoins du milieu.
L'élève est **responsable de trouver son service-action individuel et de le faire approuver par son coordonnateur.**

Les critères d'un service-action

L'engagement doit :



- Avoir une connotation humanitaire, sociale ou éducative.
- Se faire en dehors des heures de classe et durant l'année scolaire.
- Être réalisé de façon bénévole sans rétribution financière.
- Contribuer au mieux-être des personnes à qui il est destiné.

Investigation

Planification

Action

Démonstration

*La réflexion est présente tout au long du processus

L'investigation : consiste à recueillir des informations sur la problématique, les besoins de la communauté visée, l'organisme partenaire s'il y a lieu de même que sur les centres d'intérêt, les talents et les compétences des élèves.

La préparation : consiste pour les élèves à planifier l'expérience de service en précisant les rôles et les responsabilités de chacun, les actions à entreprendre, les ressources requises ainsi que les échéances à respecter, et à acquérir les compétences nécessaires pour mener à bien le plan avec succès.

L'action : se rapporte à la mise en œuvre du plan. Les élèves peuvent décider de travailler seuls, avec un autre élève, en groupes d'élèves ou avec d'autres personnes.

La réflexion : demande aux élèves de décrire ce qui s'est passé, d'exprimer des sentiments, de générer des idées et de poser des questions. La réflexion est menée de manière intermittente et à la fin du projet pour mesurer le degré de compréhension et de synthèse atteint, faciliter la révision et la refonte des plans, et intérioriser l'expérience.

La démonstration : fait appel à la métacognition et demande aux élèves d'explicitier ce qu'ils ont appris, comment ils l'ont appris et ce qu'ils ont accompli.

Le service-action au bulletin

Pour obtenir la mention Succès, il faut :

- Respecter les exigences mentionnées ci-haut
- Avoir complété TOUTES les sections de son carnet et faire preuve d'une réflexion pertinente et approfondie (liens personnels avec la philosophie du programme, les contextes mondiaux, les aptitudes des profils et les approches de l'apprentissage) en fonction de l'expérience vécue.
- Avoir obtenues TOUTES les signatures requises (personne qui a bénéficié du service ou organisme qui l'a chapeauté).
- Remettre son carnet dûment complété AVANT le 1^{er} juin de chaque année scolaire.

Les CONTEXTES MONDIAUX

Identité et relations



Qui suis-je ?
Qui sommes-nous ?

Une recherche sur la nature du soi ; sur nos croyances et valeurs ; sur notre santé personnelle, physique, mentale, sociale et spirituelle ; sur les relations humaines, et notamment sur nos familles, amis, communautés et cultures ; sur nos droits et responsabilités ; sur ce qu'être humain signifie.

Pistes d'explorations de ce contexte :

- La compétition et la coopération; les équipes, l'affiliation et l'animation de groupes.
- La formation de l'identité, l'estime de soi, le statut, les rôles et les modèles d'identification.
- L'efficacité et la démarche personnelles; les attitudes, la motivation, l'indépendance; le bonheur et mener une vie épanouie.
- Le développement physique, psychologique et social; les transitions, la santé et le bien-être.
- La nature humaine et la dignité humaine; le raisonnement moral et le jugement éthique; la conscience et l'esprit.



Orientation dans l'espace et dans le temps

Qu'entend-on par où et quand ?

Une recherche sur notre position dans l'espace et le temps ; sur notre vécu personnel ; sur nos domiciles et nos voyages ; sur les découvertes, les explorations et les migrations des êtres humains ; sur les relations entre les individus et les civilisations, et sur leur corrélation. Cette recherche doit être menée en adoptant un point de vue local et mondial.

Pistes d'explorations de ce contexte :

- Les civilisations et les histoires sociales, l'héritage, les pèlerinages, les migrations et les échanges
- Les époques, les ères, les tournants et l'histoire.
- L'échelle, la durée, la fréquence, la variabilité.
- Les peuples, les frontières, les échanges et les interactions.
- Les ressources et les paysages naturels et humains.
- L'évolution, les contraintes et l'adaptation.

Mondialisation et durabilité

En quoi le monde est-il interconnecté ?



Une recherche sur la corrélation entre les systèmes créés par les humains et les communautés, sur la structure et la fonction des organisations, sur la prise de décisions en société, sur les activités économiques et leurs effets sur l'humanité et l'environnement.

Pistes d'explorations de ce contexte :

- Les marchés, les marchandises et la commercialisation
- Les répercussions des activités humaines sur l'environnement
- Les points communs, la diversité et l'interdépendance
- La consommation, la conservation, les ressources naturelles et les biens publics
- La population et la démographie
- La planification, la stratégie et les infrastructures urbaines

Les CONTEXTES MONDIAUX

Expression personnelle et culturelle

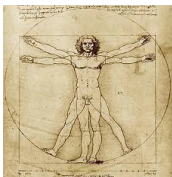
Quelle est la nature et quel est l'objectif de l'expression créative ?



Une recherche sur les façons dont nous découvrons et exprimons nos idées, nos sentiments, notre nature, notre culture, nos croyances et nos valeurs ; sur les façons dont nous réfléchissons à notre créativité ainsi que sur les façons dont nous la développons et l'apprécions ; sur notre appréciation de l'esthétique.

Pistes d'explorations de ce contexte :

- Le talent artistique, l'artisanat, la création, la beauté
- Les produits, les systèmes et les institutions
- Les constructions sociales; les philosophies et modes de vie; les croyances; les rituels et les jeux
- La littérature critique, les langues et les systèmes linguistiques; l'histoire des idées, des domaines et des disciplines; l'analyse et l'argumentation
- La métacognition et la pensée abstraite
- L'entrepreneuriat, la pratique et la compétence.



Innovation scientifique et technique

Comment comprenons-nous le monde dans lequel nous vivons ?

Une recherche sur le monde naturel et ses lois, sur l'interaction entre le monde naturel (physique et biologique) et les sociétés humaines, sur la façon dont les êtres humains utilisent leur compréhension des principes scientifiques, sur l'impact des progrès scientifiques et technologiques sur la société et l'environnement.

Pistes d'explorations de ce contexte :

- Les systèmes, les modèles, les méthodes; les produits, les processus et les solutions
- L'adaptation, l'ingéniosité et le progrès
- L'opportunité, le risque, les conséquences et la responsabilité
- La modernisation, l'industrialisation et l'ingénierie
- La vie numérique, les environnements virtuels et l'ère de l'information
- La révolution biologique
- Les énigmes, les principes et les découvertes mathématiques

Équité et développement

Quelles-sont les conséquences de notre humanité commune ?

Une recherche sur nos droits et nos responsabilités tandis que nous nous efforçons de partager des ressources limitées avec d'autres peuples et d'autres organismes vivants ; sur nos communautés et sur les relations en leur sein et entre elles ; sur l'accès à l'égalité ; sur la paix et la résolution des conflits.



Pistes d'explorations de ce contexte :

- La démocratie, la politique, les gouvernements et la société civile.
- L'inégalité, la différence et l'intégration.
- Les capacités et le développement humains; les entrepreneurs sociaux.
- Les droits, la loi, la responsabilité civile.
- La justice, la paix et la gestion des conflits.

Les APTITUDES de la communauté IB

Tous les programmes de l'IB ont pour but de former des personnes sensibles à la réalité internationale, conscientes des liens qui unissent les êtres, soucieuses de la responsabilité de chacun envers la planète et désireuses de contribuer à l'édification d'un monde meilleur et plus paisible. En l'occurrence, les apprenants sont amenés à développer les aptitudes suivantes :

Esprit de recherche

Cultiver sa curiosité tout en développant des capacités d'investigation et de recherche. Apprendre seul et en groupe. Être enthousiaste face à l'apprentissage et conserver le plaisir d'apprendre tout au long de sa vie.

Intégrité

Adhérer aux principes d'intégrité et d'honnêteté, et posséder un sens profond de l'équité, de la justice et du respect de la dignité de chaque individu, des groupes et des communautés. Être responsable de ses actes et de leurs conséquences.

Informés

Ils développent et utilisent une compréhension conceptuelle, en explorant la connaissance dans un ensemble de disciplines. Ils se penchent sur des idées et des problèmes qui ont de l'importance à l'échelle locale et mondiale.

Ouverture d'esprit

Porter un regard sur sa propre culture et ses expériences personnelles, ainsi que sur les valeurs et tradition des autres. Chercher et évaluer un éventail de points et être disposé à en tirer des enrichissements.

Raisonnement

Utiliser ses capacités de réflexion critique et créative afin d'analyser des problèmes complexes et d'entreprendre des actions responsables. Prendre des décisions réfléchies et éthiques.

Audace

Aborder les situations inhabituelles avec courage et discernement et avoir l'indépendance d'esprit nécessaire pour explorer de nouveaux rôles, idées et stratégies. Être courageux et savoir défendre ses convictions avec éloquence.

Communication

S'exprimer avec assurance et créativité dans plus d'une langue ou d'un langage et de différentes façons. Écouter également les points de vue des autres, ce qui leur permet de collaborer efficacement.

Altruisme

Faire preuve d'empathie, de compassion et de respect envers les besoins et sentiments des autres. Accorder une grande importance au service et vouloir contribuer à l'amélioration de l'existence en général.

Réflexion

Opérer un retour sur soi et examiner de façon critique son apprentissage et ses expériences. Être capable d'évaluer et de comprendre ses points forts et ses limites.

Équilibre

Comprennent l'importance d'un bon équilibre intellectuel, physique et affectif dans l'atteinte de son bien-être personnel et de celui des autres.

Les APPROCHES de L'APPRENTISSAGE

Les approches de l'apprentissage constituent des compétences (outils) que l'élève apprend à développer pour explorer des contenus. Les approches soutiennent la tâche et permettent d'atteindre les objectifs. Au fil de leur développement, elles permettent d'approfondir la compréhension et transposer les compétences.

Les approches de l'apprentissage sont :

- Des **stratégies** pour développer des compétences intellectuelles.
- Des **attitudes** à adopter pour favoriser la réflexion.
- Des **aptitudes** à acquérir dans le travail de coopération.

DIMENSION SOCIALE

Collaboration

Travail efficace avec les autres

COMMUNICATION

Échanges interactifs, lecture, rédaction et utilisation du langage

PENSÉE

Critique

Analyse et évaluation des idées

Créative

Production d'idées inédites et nouvelles perspectives

Transfert

Utilisation de connaissances et compétences dans divers contextes

RECHERCHE

Culture de l'information

Cueillette, interprétation et création d'info.

Culture des médias

Interaction avec les médias pour utiliser et créer

AUTOGESTION

Organisation

Gestion efficace du temps et des tâches

Compétences affectives

Gestion efficace de l'état d'esprit



Réflexion / Métacognition

Retour sur le processus d'apprentissage

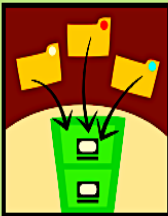
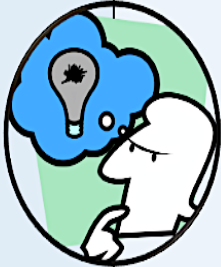


Plusieurs exemples concrets sont présentés dans le tableau des pages suivantes.

Les A de A (détaillées)

RECHERCHE		DIMENSION SOCIALE	COMMUNICATION
CULTURE DE L'INFORMATION <small>Littérature informationnelle</small>	CULTURE DES MÉDIAS <small>Littérature médiatique</small>	COLLABORATION	COMMUNICATION
<p>Recueil, interprétation, jugement et création d'informations</p> <ol style="list-style-type: none"> 1. Recueillir, consigner et vérifier les données. 2. Accéder aux informations pour s'informer et informer les autres. 3. Établir des liens entre diverses sources d'information. 4. Comprendre les avantages et les limites de ses préférences sensorielles lors de l'accès, du traitement et du rappel des informations. 5. Utiliser des procédés mnémotechniques pour développer sa mémoire à long terme. 6. Présenter les informations à l'aide de divers formats et plateformes. 7. Recueillir et analyser des données pour identifier des solutions et prendre des décisions avisées. 8. Traiter les données et présenter les résultats. 9. Évaluer et choisir les sources d'information et les outils numériques en fonction de leur pertinence par rapport aux tâches à effectuer. 10. Comprendre et utiliser les systèmes technologiques. 11. Faire appel à ses compétences de littérature critique pour analyser et interpréter les communications des médias. 12. Comprendre et mettre en oeuvre les principes de droits de propriété intellectuelle. 13. Mentionner les sources et les citations, utiliser des notes de bas de page / en fin de texte et établir une bibliographie en respectant des conventions reconnues. 14. Identifier les sources primaires et secondaires. 	<p>Interaction avec les médias pour utiliser et créer des idées et des informations</p> <ol style="list-style-type: none"> 1. Trouver, organiser, analyser, évaluer, synthétiser et utiliser de manière éthique des informations provenant d'une variété de sources et de médias, notamment des médias sociaux numériques et des réseaux En ligne. 2. Se montrer conscient des interprétations médiatiques d'événements et d'idées (notamment celles émanant des médias sociaux numériques). 3. Faire des choix avisés concernant les programmes regardés. 4. Comprendre l'impact des représentations médiatiques et des modes de présentation. 5. Rechercher différents points de vue dans des sources diverses et variées. 6. Communiquer des informations et des idées de manière efficace à Des publics divers en utilisant une variété de formats et de médias. 7. Comparer, opposer et établir des liens entre des ressources Médiatiques ou multimédia. 	<p>Travail efficace avec autrui</p> <ol style="list-style-type: none"> 1. Se servir des réseaux de médias sociaux de manière appropriée pour Construire et développer des relations. 2. Faire preuve d'empathie. 3. Déléguer et partager les responsabilités pour prendre des décisions. 4. Aider les autres à réussir. 5. Assumer la responsabilité de ses propres actions. 6. Gérer et résoudre les conflits à plusieurs, et travailler en équipe. 7. Parvenir à un consensus. 8. Prendre des décisions justes et équitables. 9. Écouter activement les points de vue et les idées d'autrui. 10. Négocier de manière efficace. 11. Inviter les autres à apporter leur contribution. 12. Animer des groupes et endosser divers rôles au sein desdits groupes. 13. Donner et recevoir des retours d'information appropriés. 14. Défendre ses droits et ses besoins. 	<p>Échange authentique de réflexions, de messages et d'informations grâce à l'interaction.</p> <ol style="list-style-type: none"> 1. Donner et recevoir des retours d'information appropriés. 2. Utiliser la compréhension interculturelle pour interpréter des communications. 3. Utiliser une diversité de techniques oratoires pour communiquer avec des publics variés. 4. Utiliser les formes rédactionnelles adaptées à différents objectifs et publics. 5. Utiliser une diversité de supports pour communiquer avec des publics variés. 6. Interpréter des modes de communication non verbale et les utiliser de manière efficace. 7. Définir des idées et des connaissances en concertation avec ses pairs et les enseignants. 8. Participer et contribuer aux réseaux de médias sociaux numériques. 9. Collaborer avec ses pairs et avec des experts à l'aide de différents médias et environnements numériques. 10. Échanger des idées avec des publics variés à l'aide de différents médias et environnements numériques.
		 <p>Lecture, rédaction et utilisation du langage pour recueillir et communiquer des informations</p>	
		<ol style="list-style-type: none"> 11. Lire en faisant preuve d'esprit critique et dans le but de dégager du sens. 12. Lire différents types de textes, pour s'informer et pour le plaisir. 13. Faire des déductions et tirer des conclusions. 14. Utiliser et interpréter un éventail de termes et de symboles propres aux disciplines. 15. Écrire dans différents objectifs. 16. Comprendre et utiliser la notation mathématique. 17. Paraphraser de manière correcte et concise. 18. Prendre des notes de manière efficace en classe. 	<ol style="list-style-type: none"> 19. Faire un balayage préalable des textes et les lire en diagonale pour en dégager les grandes lignes et acquérir une compréhension. 20. Réaliser des notes de synthèse efficaces pour les révisions. 21. Utiliser divers systèmes d'organisation pour les rédactions scolaires. 22. Trouver des informations dans le cadre des recherches disciplinaires/interdisciplinaires à l'aide de divers médias. 23. Organiser et représenter les informations de manière logique. 24. Structurer les informations dans des résumés, des essais et des comptes rendus.

Les A de A (détaillées)

AUTOGESTION			PENSÉE		
ORGANISATION	COMPÉTENCES AFFECTIVES	COMPÉTENCES DE RÉFLEXION	PENSÉE CRITIQUE	PENSÉE CRÉATIVE	TRANSFERT
<p>Gestion efficace du temps et des tâches</p> <ol style="list-style-type: none"> Planifier les travaux à court et à long terme ; respecter les échéances. Mettre au point des plans pour se préparer aux évaluations sommatives. Utiliser et tenir à jour un échéancier hebdomadaire pour les travaux. Se fixer des buts stimulants et réalistes. Planifier des stratégies et prendre des initiatives pour atteindre ses buts sur le plan personnel et scolaire. Apporter le matériel et les fournitures nécessaires en classe. Disposer d'un système de dossiers ou de cahiers qui soit logique et organisé. Employer des stratégies appropriées pour organiser des informations complexes. Comprendre et utiliser ses préférences sensorielles pour l'apprentissage (styles d'apprentissage). Sélectionner et utiliser des technologies de manière efficace et productive. 	<p>Gestion de l'état d'esprit</p> <ol style="list-style-type: none"> <u>Pleine conscience</u> <ol style="list-style-type: none"> Entraîner son esprit à l'attention et à la concentration. Mettre en œuvre des stratégies pour améliorer sa concentration mentale. Mettre en œuvre des stratégies pour ne pas se laisser distraire. S'exercer à reconnaître les liens entre le corps et l'esprit. <u>Persévérance</u> <ol style="list-style-type: none"> Faire preuve de persistance et de persévérance. Pratiquer la gratification différée. <u>Gestion des émotions</u> <ol style="list-style-type: none"> Mettre en œuvre des stratégies pour maîtriser son impulsivité et sa colère. Mettre en œuvre des stratégies pour prévenir et éliminer l'intimidation. Mettre en œuvre des stratégies pour calmer son stress et son anxiété. <u>Motivation personnelle</u> <ol style="list-style-type: none"> S'exercer à analyser et à expliquer les causes de ses échecs. Apprendre à maîtriser son discours intérieur. Pratiquer la pensée positive. <u>Résilience</u> <ol style="list-style-type: none"> Apprendre à « rebondir » après des épreuves, des erreurs et des échecs. Apprendre à « tirer profit » de ses échecs. S'exercer à gérer les déceptions et les attentes non comblées. S'exercer à faire face au changement. 	<p>(Ré) examen du processus d'apprentissage ; choix et utilisation des compétences spécifiques aux AdA</p> <ol style="list-style-type: none"> Développer de nouvelles compétences, techniques et stratégies permettant un apprentissage efficace. Identifier les points forts et les points faibles de ses stratégies D'apprentissage personnelles (autoévaluation). Faire preuve de souplesse dans le choix et l'utilisation des stratégies D'apprentissage. Essayer de nouvelles compétences spécifiques aux approches de l'apprentissage et évaluer leur efficacité. Réfléchir au <u>contenu</u> : <ul style="list-style-type: none"> - Qu'ai-je appris aujourd'hui ? - Quelles sont les notions que je ne comprends pas encore ? - Quelles questions me viennent à l'esprit maintenant ? Réfléchir au <u>développement des compétences</u> spécifiques aux AdA: <ul style="list-style-type: none"> - Quelles sont les compétences que je possède déjà ? - Comment puis-je partager mes compétences pour venir en aide à mes pairs qui ont besoin de s'exercer davantage ? - Sur quelle compétence vais-je désormais travailler ? Réfléchir aux <u>stratégies d'apprentissage personnelles</u> : <ul style="list-style-type: none"> - Que puis-je faire pour devenir un apprenant plus efficace et plus compétent ? - Comment puis-je faire preuve de davantage de souplesse dans le choix de mes stratégies d'apprentissage ? - Quels sont les facteurs importants pour m'aider à réaliser un apprentissage efficace ? Se concentrer sur le processus de création en imitant le travail D'autrui. Considérer les implications éthiques, culturelles et Environnementales. Tenir un journal pour consigner ses réflexions. 	<p>Analyse et évaluation de questions et d'idées</p> <ol style="list-style-type: none"> S'exercer à observer attentivement en vue de reconnaître les problèmes. Recueillir et organiser des informations pertinentes afin de formuler un argument. Reconnaître des suppositions et partis pris tacites. Interpréter des données. Évaluer des preuves et des arguments. Reconnaître et évaluer des propositions. Tirer des conclusions et des généralisations raisonnables. Vérifier des généralisations et des conclusions. Revoir sa compréhension à partir de nouvelles informations et de Nouvelles preuves. Évaluer et gérer le risque. Formuler des questions factuelles, thématiques, conceptuelles et invitant au débat. Considérer des idées selon différentes perspectives. Développer des arguments contraires ou opposés. Analyser des concepts et des projets complexes en les décomposant en différentes parties et les synthétiser en vue d'acquiescer une nouvelle compréhension. Proposer et évaluer diverses solutions. Identifier les obstacles et les défis. Utiliser des modèles et des simulations afin d'étudier des systèmes et des questions complexes. Identifier des tendances et prévoir des possibilités. Résoudre des problèmes liés à des systèmes et des applications. 	<p>Production d'idées inédites et prise en considération de nouvelles perspectives</p> <ol style="list-style-type: none"> Procéder à des remue-méninges et avoir recours à des schémas visuels pour générer de nouvelles idées et recherches. Envisager plusieurs possibilités, y compris celles qui semblent peu Probables ou impossibles. Créer des solutions inédites pour répondre à de véritables problèmes. Établir des liens inattendus ou inhabituels entre des objets ou des idées. Concevoir des améliorations pour des machines, des technologies et Des médias existants. Concevoir de nouveaux médias, machines et technologies. Émettre des suppositions, poser des questions commençant par « et Si » et formuler des hypothèses vérifiables. Appliquer des connaissances existantes pour générer de nouvelles idées et de nouveaux produits et processus. Créer des idées et des travaux originaux ; utiliser des idées et des Travaux existants d'une nouvelle façon. Faire preuve de flexibilité intellectuelle en développant des Arguments opposés, contradictoires et complémentaires. Employer des stratégies et des techniques issues de la méthode Visible Thinking (réflexion visible). Créer des métaphores et des analogies. 	<p>Utilisation de compétences et de connaissances dans divers contextes</p> <ol style="list-style-type: none"> Utiliser des stratégies d'apprentissage efficaces dans les groupes de matières et les disciplines. Appliquer ses compétences et ses connaissances dans des situations Nouvelles. Effectuer des recherches dans différents contextes pour voir les Choses sous un autre angle. Comparer sa compréhension conceptuelle dans divers groupes de matières et disciplines. Établir des liens entre les groupes de matières et les disciplines. Associer ses connaissances, sa compréhension et ses compétences Pour créer des produits ou des solutions. Transposer ses connaissances actuelles afin d'apprendre à connaître de nouvelles technologies. Changer le contexte d'une recherche pour voir les choses sous un autre angle.

CONCEPTS CLÉS (toutes Les matières)

La conception du PÉI repose sur deux types de concepts :

Les concepts clés qui sont communs aux huit groupes de matières. Ils apportent une amplitude interdisciplinaire au programme.

Les concepts connexes qui eux sont ancrés dans des disciplines spécifiques.

Concepts clés (explorés dans toutes les matières)

Changement	Communautés	Communication	Créativité
Culture	Développement	Esthétique	Forme
Identité	Interactions mondiales	Liens	Logique
Perspective	Relations	Systèmes	Temps, lieu et espace

- Le **changement** désigne la conversion, la transformation ou l'évolution d'une forme, d'une valeur ou d'un état à un(e) autre. Les recherches portant sur le concept de changement font appel à la compréhension et à l'évaluation des causes, des processus et des conséquences.
- Les **communautés** désignent des groupes qui partagent une proximité. Une telle proximité s'entend en termes d'espace, de temps ou de liens qui unissent leurs membres. Les communautés regroupent, par exemple, des personnes qui partagent des caractéristiques, des convictions ou des valeurs particulières, de même que des groupes composés d'organismes interdépendants qui cohabitent dans un habitat spécifique.
- La **communication** désigne l'échange ou le transfert de signaux, de faits, d'idées et de symboles. Pour qu'il y ait communication, il faut un émetteur, un message et un récepteur. Elle implique de transmettre des informations ou de véhiculer du sens. Pour être efficace, la communication nécessite l'utilisation d'un «langage» commun (qui peut être écrit, oral ou non verbal).
- La **créativité** désigne le processus consistant à générer des idées nouvelles et à examiner des idées existantes sous de nouvelles perspectives. La créativité inclut la capacité à reconnaître la valeur des idées lors de la conception de solutions innovantes pour résoudre des problèmes. Elle peut se manifester aussi bien dans le processus que dans les résultats, les produits ou les solutions.
- La **culture** regroupe tout un éventail de convictions, valeurs, centres d'intérêt, attitudes, produits, modes de la connaissance et schémas comportementaux, acquis et partagés, ayant été créés par les communautés humaines. Le concept de culture est dynamique et vivant.
- Le **développement** est l'acte ou le processus de croissance, de progrès ou d'évolution, parfois réalisé à force d'améliorations répétées.

CONCEPTS CLÉS (toutes Les matières)

- **L'esthétique** traite des caractéristiques, de la création, de la signification et de la perception de la beauté et du goût. L'étude de ce concept permet de développer les compétences nécessaires à l'appréciation et à l'analyse critiques de l'art, de la culture et de la nature.
- La **forme** désigne la configuration et la structure sous-jacente d'une entité ou d'un travail, notamment son organisation, sa nature essentielle et son aspect extérieur.
- **L'identité** désigne l'état ou le fait d'être semblable. Ce concept fait référence aux caractéristiques particulières qui définissent les individus, les groupes, les objets, les ères, les lieux, les symboles et les styles. L'identité peut être soit observée, soit forgée, affirmée et façonnée par des influences externes et internes.
- Les **interactions mondiales**, en tant que concept, s'intéressent aux liens qui existent entre les individus et les communautés, ainsi qu'à leurs relations avec les environnements artificiels et naturels, du point de vue de la planète dans son ensemble.
- Les **liens** désignent les corrélations, liaisons et relations qui existent entre des personnes, des objets, des organismes ou des idées.
- La **logique** désigne une méthode de raisonnement et un système de principes utilisés pour formuler des arguments et tirer des conclusions.
- La **perspective** désigne le point de vue adopté pour observer des situations, des objets, des faits, des idées et des opinions. La perspective peut être associée à des individus, des groupes, des cultures ou des disciplines. Différentes perspectives donnent souvent lieu à diverses représentations et interprétations.
- Les **relations** désignent les liens et les interactions qui s'opèrent entre des propriétés, des objets, des individus et des idées, y compris les liens qui existent entre la communauté humaine et le monde dans lequel nous vivons. Tout changement d'une relation entraîne des conséquences. Certaines de ces conséquences auront une faible portée alors que d'autres pourront toucher des réseaux et des systèmes de plus grande envergure tels que les sociétés humaines et l'écosystème de la planète.
- Les **systèmes** sont des ensembles de composantes interdépendantes ou en interaction. Les systèmes apportent ordre et structure dans les environnements humains, naturels et artificiels. Ils peuvent être statiques ou dynamiques, simples ou complexes.
- Les éléments qui forment le concept de **temps, lieu et espace** sont intrinsèquement liés. Ce concept se réfère à la position absolue ou relative des personnes, des objets et des idées. Le concept de temps, lieu et espace s'intéresse à la manière dont nous construisons et utilisons notre compréhension de la localisation (« où » et « quand »)

Les GROUPES de MATIÈRES

Acquisition de langues
Arts
Design
Éducation physique et à la santé
Individus et sociétés
Langue et littérature
Mathématiques
Sciences

Dans le PEI, les élèves étudient **huit groupes de matières**. Comme il doit être possible de l'implanter et de le mettre en œuvre dans des contextes scolaires très différents les uns des autres, le PEI est avant tout un programme-cadre, caractérisé par la flexibilité, dont les objectifs scolaires intègrent de façon générale les exigences communes aux différents systèmes d'éducation secondaire dans le monde.

Il requiert que l'élève fasse des apprentissages prolongés dans huit champs de connaissance différents et qu'il atteigne des objectifs fixés au terme d'un parcours de cinq ans. **50 heures minimum* d'enseignement** est requis à chaque année du PEI dans ces huit groupes de matières.

** Sauf pour les deux dernières années (4^e et 5^e secondaire) où l'école choisit 6 matières parmi les huit.*

L'ÉVALUATION au PEI

« Dans les programmes de l'IB, l'évaluation fait partie intégrante de l'enseignement et de l'apprentissage. Pour comprendre ce que les élèves ont appris et pour contrôler leurs progrès, les enseignants utilisent un éventail de stratégies d'évaluation qui fournissent un retour d'information pertinent.

Les processus d'évaluation de l'IB favorisent de bonnes stratégies d'enseignement en encourageant la réalisation de véritables accomplissements relevant de la compréhension qui demandent une réflexion critique et créative.

Dans les programmes de l'IB, l'évaluation est continue, variée et fait partie intégrante du programme d'études. Elle peut être formelle ou informelle, formative ou sommative, interne ou externe. Les élèves apprennent également en évaluant leur propre travail et celui des autres, et démontrent leurs acquis par le biais d'évaluations variées et de consolidations de l'apprentissage, dont l'aboutissement prend la forme du projet communautaire ou du projet personnel dans le cadre du PEI ».⁵

L'évaluation au PÉI s'effectue à l'aide de critères d'évaluation déterminés par l'IB. Ces critères sont internationaux. Chaque critère est au moins évalué deux fois chaque année dans chaque matière. La communication des niveaux de réussite fournissent des informations sur le progrès de l'élève dans chaque groupe matières tout au long des quatre années d'appropriation des critères d'évaluation. La cinquième année (5^e secondaire) constitue l'année d'évaluation terminale. Un bulletin démontrant la progression dans l'acquisition des compétences est émis à la fin de chaque année du PÉI.

Les **critères sont tous sur 8.**

Chaque matière est donc évaluée annuellement sur un total de 32.



Une **POLITIQUE d'ÉVALUATION** est en vigueur. Elle assure une **uniformité** dans le programme.

⁵ Le programme d'éducation intermédiaire : des principes à la pratique, p. 16

L'ENSEIGNEMENT -> La différenciation pédagogique

La **différenciation pédagogique** est possible à plusieurs niveaux et peut notamment s'exercer sur les plans suivants :



Lewebspedagogique.com

Le PROCESSUS

- Apprentissage coopératif
- Groupes restreints
- Soutien aux élèves
- Outils pédagogiques
- Styles d'enseignement

L'ENVIRONNEMENT

- Plateaux de travail
- Aménagement de la classe
- Lieu de travail
- Climat de la classe
- Cadre d'apprentissage
- Formes de communication
- Regroupement des besoins et des intérêts
- Ressources variées

Le CONTENU

- Flexibilité de la tâche
- Degré de complexité
- Matériel varié et adapté

Le PRODUIT

- Choix du produit
- Choix de l'évaluation
- Bonification
- Choix des questions
- Outil d'évaluation conçu par l'élève

Une **POLITIQUE d'INCLUSION** est en vigueur dans l'établissement. Elle établit des bases solides pour inclure et soutenir les élèves.

L'ENSEIGNEMENT au PEI

Les STRATÉGIES d'ENSEIGNEMENT utilisées par les enseignants

Stratégies MAGISTRALES



- Exposé oral
- Démonstration pratique

Tâche authentique
Tâche ancrée dans un contexte de vie réel qui implique le cycle de recherche.

Stratégies de TRAVAIL INDIVIDUEL



- Enseignement explicite/pratique autonome
- Travail individuel
- Étude de cas
- Apprentissage par problèmes

Stratégies INTERACTIVES



- Groupes de discussions
- Jeux de rôles
- Enseignement explicite/modélisation
- Enseignement explicite/pratique guidée
- Apprentissage pas à pas

Stratégies SOCIO-CONSTRUCTIVISTES



- Enseignement par les pairs
- Tutorat
- Travail d'équipe
- Apprentissage coopératif
- Apprentissage par projet

101 FAÇONS DE DÉMONTRER CE QUE TU AS APPRIS
goo.gl/1p36GB

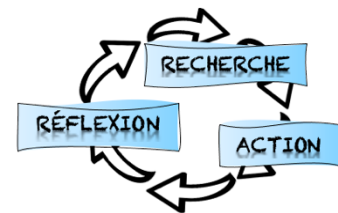
COLLAGE	DESSIN	POSTER	LIGNE DU TEMPS	BANDES DESSINÉES	PAGE WEB	GUIDE D'INSTRUCTION	ESSAI
MAQUETTE	COURTEPOINTE	TABLEAU D'AFFICHAGE	SCRAPBOOK	MAGAZINE	MANUEL	EMAIL OU MESSAGE TEXTE	LETTRE
SCULPTURE	Visuelles		ANNONCE PUBLICITAIRE	ABÉCÉDAIRE	Écrites		ÉDITORIAL
CASSE-TÊTE	PROJECTION D'UN TRANSPARENT	ORGANIGRAMME	CARTES :	DICTIONNAIRE	GLOSSAIRE	RAPPORT SCIENTIFIQUE	BIOGRAPHIE
GRAPHIQUE	PHOTO	JAQUETTE DE LIVRE	- POLITIQUES	MENU	FANTASY	NOUVELLE	JOURNAL INTIME
LIVRE À COLORIER	PLAN D'UNE HISTOIRE	DÉPLIANT	- MÉTÉOS	CAPSULES TEMPORELLES	LIVRE ANIMÉ	JOURNAL D'ACTUALITÉS	CONTE
MURALE	RÉSEAU DE CONCEPT	101 FAÇONS DE DÉMONTRER CE QUE TU AS APPRIS <small>goo.gl/1p36GB</small>					QUESTIONNAIRE
TABLEAU DE FEUTRINES	JEUX DE TABLE						CHANSON
VIDÉO	COSTUME	DISCOURS HUMORISTIQUE	PROCÈS FICTIF	PRÉSENTATION MULTIMÉDIA	VOKI	RAP	RÉCIT
EXPÉRIENCE	MARIONNETTES	COMÉDIE MUSICALE	ROMAN	DISCOURS ARGUMENTAIRE DE VENTE	ARGUMENTAIRE DE VENTE	SCÉNARIO	REVUE ENREGISTRÉE
CHASSE AUX TRÉSORS	Prestations		FEUILLETON	DISCOURS	Parlées		RIME
SIMULATION	DISCOURS D'ACCEPTATION	DÉMONSTRATION	SÉRIES TV	ENTREVUE	ARGUMENTATION CONVAINCANTE	TABLE RONDE	LEÇON
DANSE	PIÈCE DE THÉÂTRE	PUBLICITÉ TÉLÉ	JEU TÉLÉVISÉ	TUTORIEL VIDÉO	GROUPE DE DISCUSSION	PRÉSENTATION ENREGISTREMENT AUDIO	BULLETIN SPORTIF
MISE EN SCÈNE À LA RADIO	MONOLOGUE	RECONSTITUTION	POÉSIE	INFOPUBLICITÉ	BULLETIN D'INFORMATION	DISCUSSION	DÉBAT
			THÉÂTRE DE LECTEUR	MONTRÉ ET RACONTE			

Version hépatée par @LavoieFred - Mars 2017

L'ENSEIGNEMENT-> Les MÉTHODES de RECHERCHE

Afin de répondre à une question de recherche, il faut mettre en place une ou des méthodes. Une méthode est le «comment faire» pour parvenir au résultat. Le choix d'une MÉTHODE de RECHERCHE constitue donc le procédé qui va permettre de réunir les éléments.

Voici une liste de quelques méthodes de recherche :



Méthode INDUCTIVE

Du particulier au général
Méthode de travail qui part de faits et de données spécifiques pour aller vers l'explication de ceux-ci. Elle donne une explication à partir d'exemples pour comprendre un phénomène général.

Méthode DÉDUCTIVE

Du général au spécifique
Méthode de travail qui part d'une ou plusieurs hypothèses vers l'explication de celles-ci. Elle donne une explication à partir d'une règle (ou d'une hypothèse) pour l'appliquer à des cas particuliers.

Recherche DOCUMENTAIRE

Effectuer une recension à partir de données antérieures.

Recherche EXPÉRIMENTALE

Déterminer les causes d'un phénomène sous forme de recherche sur le terrain ou en laboratoire.

Méthode ANALYTIQUE

Collecter des données provenant de différentes sources pour en arriver à une conclusion.

Méthode EMPIRIQUE

S'appuyer sur ses propres observations et son expérience. La méthode empirique ne se fonde pas sur des règles préconçues.

Méthode COMPARATIVE

Collecter des données pour au moins deux cas afin d'établir les variations entre eux.

Les OUTILS d'ÉVALUATION

-> Outils d'évaluation pour l'ÉLÈVE

L'élève peut utiliser plusieurs outils pour valider sa compréhension et ses compétences disciplinaires.

- Outils d'auto-évaluation
- Journal de bord
- Portfolio
- Réflexion
- Co évaluation
- Évaluation par les pairs
- Rétroaction ou aide
- Notes de cours
- Organismes graphiques
- Cartes conceptuelles

-> Outils d'évaluation pour l'ENSEIGNANT

L'enseignant peut évaluer l'élève à l'aide de différents outils pour rendre compte de son jugement.

OBSERVATIONS

- Enregistrement
- Grille d'observation pendant la réalisation
- Notes et traces accumulées
- Portfolio
- Journal de bord
- Vérifications de réalisations

CONVERSATIONS

- Test oral
- Entrevue individuelle ou en petits groupes
- Discussion
- Présentation interactive

PRODUCTIONS de l'ÉLÈVE

- Tâche écrite
- Examen
- Questionnaire
- Recherche
- Interprétation
- Présentation orale ou écrite
- Graphique
- Carte conceptuelle
- Tâche ouverte (au choix de l'élève)
- Portfolio

Tâche authentique
Tâche ancrée dans un contexte de vie réel qui implique le cycle de recherche.

ACQUISITION de LANGUE (anglais & espagnol)

Au fil de leur progression tout au long des trois niveaux et des six phases, les élèves sont amenés à développer leur capacité à communiquer de façon adéquate et efficace dans un éventail de plus en plus large de contextes sociaux, culturels et scolaires, dans des buts et pour des destinataires de plus en plus variés.

(Guide d'Acquisition de langues, pages 17 et 18)

Concepts clés (Voir définitions pages 13 et 14)

Changement	Communautés	Communication	Créativité
Culture	Développement	Esthétique	Forme
Identité	Interactions mondiales	Liens	Logique
Perspective	Relations	Systèmes	Temps, lieu et espace

Concepts connexes

Phases 1 et 2					
Destinataire	Fonction	Prononciation	Contexte	Sens	But
Conventions	Message	Structure	Forme	Modèles	Choix lexical
Phases 3 et 4					
Destinataire	Fonction	Point de vue	Contexte	Idiome	But
Conventions	Sens	Structure	Empathie	Message	Choix lexical
Phases 5 et 6					
Argumentaire	Empathie	But	Destinataire	Idiome	Choix stylistiques
Partis pris	Déduction	Thème	Contexte	Point de vue	Voix

Accent (1). Fait référence à la prononciation d'une langue...
Argumentaire (5 à 6) Fait référence au cadre cohérent d'un texte raisonné pouvant ou non impliquer un désaccord, un débat ou une persuasion
But (1 à 6) Dans le contexte littéraire, le but désigne les intentions de l'auteur du texte
Choix stylistique (5 à 6) Choix des procédés linguistiques, littéraires et visuels
Contexte (1 à 6) Cadre social, historique, culturel et professionnel dans lequel une oeuvre ou un texte est produit.
Convention (1 à 4) Désigne les caractéristiques d'un genre littéraire ou non littéraire. Chaque genre possède des techniques reconnaissables, appelées conventions
Destinataire (1 à 6) Fait référence à la personne à laquelle s'adresse un texte ou une représentation, à savoir le lecteur, l'auditeur ou le spectateur
Empathie (3 à 6) Fait référence à une attitude de compréhension et d'identification émotionnelle avec un individu, un personnage, un argumentaire ou une situation
Fonction (1 à 4). Désigne le but et/ou l'utilisation de la communication
Forme (1 à 2) La forme fait référence à l'aspect linguistique que peut revêtir la communication. Il s'agit du contenant que l'on remplit de contenu linguistique
Idiome (3 à 6) Est propre à chaque langue. Il se rapporte à une manière de parler ou à des expressions spécifiques dont le sens diffère de celui de leurs composantes individuelles
Message (1 à 4) Communication à l'écrit ou à l'oral à l'aide d'un langage verbal ou non verbal. Le message peut également désigner une idée ou un thème sous-jacent
Modèle (1 à 2) Font référence à l'utilisation de la langue et du style, qui peut être fonctionnelle, décorative ou sociale.
Parti pris (5 à 6) Les partis pris font référence à une déformation ou à une exagération consciente qui exprime généralement un préjugé ou une partialité.
Point de vue (3 à 6) Le point de vue désigne une attitude ou une perception communiquée dans un texte.
Sens (1 à 4) Le sens implique des « niveaux de sens », des nuances, des dénnotations, des connotations, des déductions et des sous-entendus.
Structure (1 à 4) La structure fait référence à l'organisation, à la composition et aux éléments du texte, quel que soit le format adopté
Thème (5 à 6) Fait référence à une idée, un sujet ou un fil conducteur dominant qui est communiqué sous la forme d'un texte.
Voix. (5 à 6) La voix constitue l'expression d'un narrateur et expose ses schémas de pensée caractéristiques ; elle se réfère à un personnage qui communique ses attitudes, sa personnalité et son caractère.

ACQUISITION de LANGUE (anglais & espagnol)

Aspects des objectifs spécifiques	Niveau débutant Phases 1 et 2	Niveau compétent Phases 3 et 4	Niveau expérimenté Phases 5 et 6
Situations (contextes)	Un éventail limité de contextes interpersonnels et culturels en lien avec l'élève, ses proches et son environnement immédiat.	Un éventail de contextes interpersonnels et culturels, y compris un éventail de situations inconnues.	Un large éventail de contextes interpersonnels et culturels, y compris des thèmes pertinents au niveau personnel, scolaire et mondial.
Usage de la langue			
i) vocabulaire	Utilise un vocabulaire très varié.	Utilise un vocabulaire très varié.	Utilise un vocabulaire très varié.
ii) structures grammaticales	Utilise des structures grammaticales très variées généralement de manière correcte.	Utilise des structures grammaticales très variées généralement de manière correcte.	Utilise des structures grammaticales très variées généralement de manière correcte.
Textes multimodaux			
Textes	Un large éventail de textes multimodaux authentiques simples .	Un large éventail de textes multimodaux authentiques simples et quelques textes multimodaux authentiques complexes .	Un large éventail multimodaux authentiques complexes .
Modes	Des modes distincts simples. Par exemple, une image et sa légende ou un visuel qui correspond au texte oral.	Des modes distincts simples et quelques modes distincts complexes.	Des modes distincts complexes. Par exemple, chacun des modes utilisés dans le texte distinct doit être compris en tant que tel, puis la signification du texte entier doit être synthétisée.
Production de sens dans les textes multimodaux	<ul style="list-style-type: none"> Aperçu, identification et désignation Recherche et utilisation d'informations Établissement de liens Interprétation Analyse 	<ul style="list-style-type: none"> Aperçu, identification et désignation Recherche et utilisation d'informations Établissement de liens Interprétation Analyse 	<ul style="list-style-type: none"> Aperçu, identification et désignation Recherche et utilisation d'informations Établissement de liens Interprétation Analyse Évaluation
Interaction	Échanges élémentaires non préparés	Interaction authentique/spontanée	Interaction authentique/spontanée
Communication (aisance)	Compréhensible de façon limitée, avec des erreurs gênant la communication. (Niveaux 1-2) Compréhensible, avec des erreurs possibles. (Niveaux 3-4) Précision croissante, avec des erreurs occasionnelles. (Niveaux 5-6) Précise et fluide, avec de rares erreurs. (Niveaux 7-8)		

Critères d'évaluation

Critère A Compréhension orale

Niveau débutant Phases 1 et 2 L'élève :	Niveau compétent Phases 3 et 4 L'élève :	Niveau expérimenté Phases 5 et 6 L'élève :
i. identifie les informations explicites et implicites (faits et/ou opinions et informations complémentaires) dans un large éventail de textes authentiques simples ; ii. analyse les conventions dans des textes authentiques simples ; iii. analyse les liens dans des textes authentiques simples .	i. identifie les informations explicites et implicites (faits et/ou opinions et informations complémentaires) dans des textes authentiques simples et dans quelques textes authentiques complexes ; ii. analyse les conventions dans des textes authentiques simples et dans quelques textes authentiques complexes ; iii. analyse les liens dans des textes authentiques simples et dans quelques textes authentiques complexes .	i. identifie les informations explicites et implicites (faits et/ou opinions et informations complémentaires) dans des textes authentiques complexes ; ii. analyse les conventions dans des textes authentiques complexes ; iii. analyse les liens dans des textes authentiques complexes .

Durée du texte : 5 minutes
Les questions et les réponses peuvent être dans la langue maternelle ou la langue cible.

Durée du texte : 7 minutes.
Toutes les questions et les réponses doivent être dans la langue cible.

Durée du texte : 10 minutes.
Toutes les questions et les réponses doivent être dans la langue cible.

Critères d'évaluation

Critère B Compréhension écrite

Niveau débutant Phases 1 et 2 L'élève:	Niveau compétent Phases 3 et 4 L'élève :	Niveau expérimenté Phases 5 et 6 L'élève :
i. identifie les informations explicites et implicites (faits et/ou opinions et informations complémentaires) dans un large éventail de textes authentiques simples ; ii. analyse les conventions dans des textes authentiques simples ; iii. analyse les liens dans des textes authentiques simples .	i. identifie les informations explicites et implicites (faits et/ou opinions et informations complémentaires) dans des textes authentiques simples et dans quelques textes authentiques complexes ; ii. analyse les conventions dans des textes authentiques simples et dans quelques textes authentiques complexes ; iii. analyse les liens dans des textes authentiques simples et dans quelques textes authentiques complexes .	i. identifie les informations explicites et implicites (faits et/ou opinions et informations complémentaires) dans des textes authentiques complexes ; ii. analyse les conventions dans des textes authentiques complexes ; iii. analyse les liens dans des textes authentiques complexes .

Le texte doit compter entre 400 et 500 mots. Les questions peuvent être dans la langue maternelle ou la langue cible.

Le texte doit compter entre 800 et 900 mots. Toutes les questions doivent être dans la langue cible.

Le texte doit compter entre 900 et 1000 mots. Toutes les questions doivent être dans la langue cible.

Critère C Expression orale

Niveau débutant Phases 1 et 2 L'élève :	Niveau compétent Phases 3 et 4 L'élève:	Niveau expérimenté Phases 5 et 6 L'élève:
i. utilise un vocabulaire très varié ; ii. utilise des structures grammaticales très variées généralement de manière correcte ; iii. utilise une prononciation et une intonation claires , ce qui rend la communication facilement compréhensible ; iv. communique toutes ou presque toutes les informations requises de manière claire et efficace .	i. utilise un vocabulaire très varié ; ii. utilise des structures grammaticales très variées généralement de manière correcte ; iii. utilise une prononciation et une intonation claires , ce qui rend la communication facilement compréhensible ; iv. communique toutes ou presque toutes les informations requises de manière claire et efficace .	i. utilise un vocabulaire très varié ; ii. utilise des structures grammaticales très variées généralement de manière correcte ; iii. utilise une prononciation et une intonation claires , ce qui rend la communication facilement compréhensible ; iv. communique toutes ou presque toutes les informations requises de manière claire et efficace .

Durée : 2 à 3 minutes

Durée : 3 à 4 minutes

Durée : 4 à 5 minutes

Critère D Expression écrite

Niveau débutant Phases 1 et 2 L'élève :	Niveau compétent Phases 3 et 4 L'élève :	Niveau expérimenté Phases 5 et 6 L'élève :
i. utilise un vocabulaire très varié ; ii. utilise des structures grammaticales très variées généralement de manière correcte ; iii. organise les informations de manière efficace et cohérente à l'aide d'une présentation appropriée en utilisant un large éventail de connecteurs logiques simples et quelques connecteurs logiques complexes ; iv. communique toutes ou presque toutes les informations requises en tenant clairement compte du destinataire et du but pour s'adapter au contexte.	i. utilise un vocabulaire très varié ; ii. utilise des structures grammaticales très variées généralement de manière correcte ; iii. organise les informations de manière efficace et cohérente à l'aide d'une présentation appropriée en utilisant un large éventail de connecteurs logiques simples et complexes ; iv. communique toutes ou presque toutes les informations requises en tenant clairement compte du destinataire et du but pour s'adapter au contexte.	i. utilise un vocabulaire très varié ; ii. utilise des structures grammaticales très variées généralement de manière correcte ; iii. organise les informations de manière efficace et cohérente à l'aide d'une présentation appropriée en utilisant un large éventail de connecteurs logiques simples et complexes ; iv. communique toutes ou presque toutes les informations requises en tenant clairement compte du destinataire et du but pour s'adapter au contexte.

La composition doit compter entre 100 et 150 mots

La composition doit compter entre 200 et 250 mots

La composition doit compter entre 300 et 400 mots

ANGLAIS

..... Enrichissement de la SÉBIQ

Although not all enrichment activities need to be evaluated, the students must have experienced all five elements of related content by the end of their MYP programme. Furthermore, a **minimum of two elements of related content must be covered each year.**

Elements of related content:

1. **Culture**
2. **Language Repertoire**
3. **Strategies**
4. **Processes**
5. **Texts**

1- Culture

Focusing on the cultural aspect can greatly enrich the learners' second language experience. These may arise from of different resources and should relate to the three aspects of culture: aesthetic (arts, media), sociological (relations, leisure activities, customs) and sociolinguistic (social conventions, humour).

2- Language Repertoire

Functional language

Functional language facilitates learning through oral interaction. It includes fixed expressions and open-ended prompts that can be used in different contexts.

Language conventions

Besides focus on form (grammar), enrichment activities can include a focus on phonology (pronunciation, intonation), history and evolution of the English language, second language acquisition, etc.

Vocabulary

The understanding of vocabulary, including idiomatic expressions, remains an essential notion for learners to attain a certain level of mastery.

3- Strategies

Oral communication can be greatly enhanced by focusing on communication strategies. These help students understand how to participate in and sustain oral interaction.

4. Processes

The ESL programme includes three processes that help develop students' competencies: The Writing Process, the Production Process, and the Response Process. By following the full processes, we ensure that students will get an opportunity to enrich their learning experience.

5. Texts

A variety of written, audio and video texts, progressively increasing in length and complexity are proposed. Authentics texts; both fiction and non-fiction (comic strips, letters, articles, essays, poetry, short stories, novels, drama, etc.) from different sources (online, magazines, newspapers, books, billboards, video, etc.).

- IB Continuum Phases					
Emergent communicator		Capable communicator		Proficient communicator	
Phase 1	Phase 2	Phase 3	Phase 4	Phase 5	Phase 6
Emergent communicators in phase 1 understand and respond to simple phrases, statements and questions. They identify basic messages, facts, opinions, feelings and ideas presented in oral, visual and written language, and demonstrate their comprehension in simple oral and written phrases. They convey basic information in a limited range of everyday situations, using oral and written language appropriate to a very limited range of interpersonal and cultural contexts. They begin to be aware that language use is connected to a purpose and an audience.	Emergent communicators in phase 2 understand and respond to simple spoken and written texts. They identify messages, facts, opinions, feelings and ideas presented in oral, visual and written language, and demonstrate their comprehension in short oral and written form. They interact to share information in a limited range of familiar situations, using basic language appropriate to a limited range of interpersonal and cultural contexts. They are aware that language varies according to purpose and audience.	Capable communicators in phase 3 understand and respond to a limited variety of spoken and written texts. They understand specific information, main ideas and some detail presented in oral, visual and written language, and demonstrate their comprehension in a limited range of oral and written forms. They engage in conversation and write structured text to express their ideas, opinions and experiences in a range of familiar and some unfamiliar situations, in a limited range of interpersonal and cultural contexts. They understand that they can speak and write in different ways for different purposes and audiences.	Capable communicators in phase 4 understand and respond to a variety of spoken and written texts. They interpret specific information, main ideas and some detail presented in complex oral, visual and written language, draw conclusions and recognize implied opinions and attitudes in texts read and viewed. They engage in conversation and write structured text to share informative and organized ideas on topics of personal interest and global significance, in a range of interpersonal and cultural contexts. They can communicate substantial information containing relevant and developed ideas and justified opinions on events, experiences and some concepts explored in class. They identify aspects of format and style, and speak and write with a clear sense of audience and purpose.	Proficient communicators in phase 5 analyse specific information, ideas, opinions and attitudes presented in oral, visual and written language. They draw conclusions, infer information and recognize implied opinions and attitudes. They respond and react to questions and ideas in a range of spoken, visual and written texts. They engage actively in conversations in social and some academic situations to contribute substantial information containing relevant and focused ideas supported by examples and illustrations. They organize information and ideas into a clear and effective structure to express their understanding and opinions on topics of personal interest and global significance. They interpret and are able to adopt aspects of format, register and style of language.	Proficient communicators in phase 6 evaluate the important information, details and ideas presented in spoken, written and visual language in social and academic contexts. They analyse the information, draw conclusions and make inferences about ideas, opinions and attitudes implied in a wide range of spoken, visual and written texts. They engage actively in conversations in social and academic situations to contribute substantial information and give detailed analysis and explanation. They organize information and ideas logically and effectively to communicate their understanding, opinions and perspectives to a wide range of audiences, and for a variety of social and academic purposes.

The acquisition of complex vocabulary is promoted and enriched by everyday language use.

Language Register

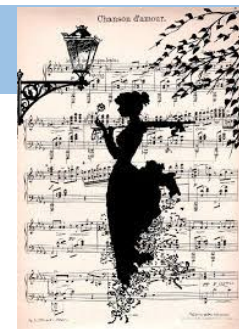
Learning register refers to the degrees of formality in spoken and written language. Learn to use a level of language, both written and oral that is appropriate to the situation, target audience and cultural setting.

Audience and Purpose (Style)

Made aware of the importance of manipulating language depending on the context and the intended purpose. Style comes into place in order to convey the desired message to a specific audience.

ARTS (1 à 3 = 1 art visuel + 1 art d'interprétation + 1 au choix)

*le journal de bord doit être utilisé



Concepts clés (Voir définitions pages 13 et 14)



Changement	Communautés	Communication	Créativité
Culture	Développement	Esthétique	Forme
Identité	Interactions mondiales	Liens	Logique
Perspective	Relations	Systèmes	Temps, lieu et espace

Concepts connexes en arts

Arts d'interprétation				Arts visuels			
Composition	Expression	Genre	Innovation	Composition	Culture visuelle	Expression	Genre
Interprétation	Jeu	Limites	Narration	Innovation	Interprétation	Limites	Narration
Présentation	Public	Rôle	Structure	Présentation	Public	Représentation	Style

Composition. Organisation ou mise en contraste, équilibre, agencement ou prise de conscience des éléments et des principes de l'art, de façon intentionnelle et dans un but précis, en vue de produire une création artistique

Culture visuelle. Domaine d'études qui associe généralement les études culturelles, l'histoire de l'art, la théorie critique, la philosophie et l'anthropologie en se concentrant sur des aspects culturels reposant sur des images visuelles.

Expression. Représentation de sentiments et d'émotions, d'idées, de réflexions, de convictions, de valeurs et d'opinions au cours du processus d'articulation visuelle ou physique.

Genre. Différentes expressions artistiques qui constituent un style dès lors qu'elles sont associées en fonction de l'utilisation commune de techniques, et dont l'originalité se traduit dans le thème, le contenu ou la pratique.

Genre. Type ou catégorie d'oeuvres littéraires ou cinématographiques partageant certaines caractéristiques ou conventions.

Innovation. Interprétation revisitée ou expérimentation d'idées, de techniques et de médias. Elle désigne l'invention de nouvelles fonctions et méthodes de travail.

Interprétation. Compréhension d'expériences et d'événements, généralement à travers le prisme de sa propre réalité et de son contexte personnel. Compréhension de la signification du travail créatif et des expressions artistiques d'un artiste.

Le jeu. Le jeu peut se manifester dans un processus ou un produit artistique. Lorsqu'il survient dans le processus, le jeu se réfère à l'expérimentation : jouer avec des idées, des personnages et des techniques. Il peut s'agir d'un jeu structuré ou d'un jeu libre.

Limites. Paramètres définissant une personnalité, une culture, un environnement... frontière imaginaire ou matérielle entre l'espace de représentation et le public ; nature subversive ou controversée des arts ; frontière entre réalité et fiction ; espace public et espace privé ...

Narration. Récit oral, écrit ou visuel d'événements qui sont liés les uns aux autres ; histoire fictive ou réelle.

Présentation Choix d'un support, d'un outil et d'un espace d'exposition ou de représentation dans le but d'aider le public à comprendre la signification ou la finalité du travail artistique concerné.

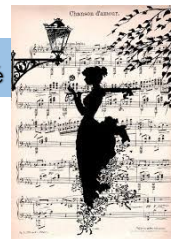
Public Individu ou groupe qui perçoivent un travail artistique ou qui y réagissent

Représentation. Manière particulière de décrire, de dépeindre ou de dresser le portrait d'une personne, d'un groupe, d'un lieu ou d'un élément...

Rôle. Développement, adoption et représentation d'un personnage

Structure. Se rapporte à l'agencement, à la durée et à l'organisation de l'art et des facteurs qui déterminent l'agencement d'une oeuvre, d'une exécution ou d'une représentation

Style. Type de caractéristiques artistiques d'un groupe de personnes, d'une personne ou d'une période de temps et appartenant à une tradition commune ou à un ensemble commun de conventions



Critères d'évaluation

Critère A Recherche

Être capable :

i de mener une recherche sur un mouvement ou un genre relevant de la discipline artistique choisie, en rapport avec l'énoncé de recherche ;

ii de critiquer une œuvre d'art ou une prestation relevant du mouvement ou du genre choisi.

Exemples de recherches :

Musique

- des techniques, pratiques, genres, mouvements et styles musicaux dans leur contexte;
- des méthodes de consignation et de communication d'idées musicales dans le journal de bord pour les arts;
- la manière dont la terminologie propre à la matière facilite la communication sur la musique;
- la théorie musicale, le travail de musiciens et le travail de compositeurs.

Art visuels

- des styles, des traditions, des mouvements, des pratiques dans leur contexte;
- des méthodes de consignation et de communication d'idées sur l'art dans le journal de bord pour les arts;
- la manière dont la terminologie propre à la matière facilite la communication dans le cadre des recherches, des processus et des idées, ainsi que la communication à leur sujet;
- des processus, des techniques et des formes de création artistique;
- le langage de la communication visuelle.

Critère B Développement

Être capable :

i d'explorer concrètement des idées afin d'orienter le développement d'un travail artistique final ou d'une prestation finale;

ii de présenter une intention artistique claire conforme à l'énoncé de recherche pour le travail artistique final ou la présentation finale.

Exemples de développement :

Comment les élèves peuvent-ils développer leurs idées par les Arts et finaliser leur intention artistique ?

Musique et théâtre

- expérimenter des formes et des processus artistiques afin d'explorer des idées;
- expérimenter des techniques et des compétences en tant que moyens de communiquer efficacement des idées;
- explorer concrètement des idées, par exemple, en essayant différents motifs, instrumentations, rythmes ou différents mouvements, gestuelles, voix, expressions, et ainsi de suite;
- finaliser une intention artistique conforme à l'énoncé de recherche. (L'intention artistique doit justifier les choix artistiques, tels que les choix en matière de techniques, de style et d'interprétation.)

Comment les élèves peuvent-ils développer leurs idées par les Arts et finaliser leur intention artistique ?

Arts visuels et médiatiques

- expérimenter un éventail de formes, de stratégies, et de pratiques relevant de la création artistique ou des arts médiatiques afin d'explorer des idées;
- explorer concrètement des idées, par exemple, en essayant plusieurs logiciels de conception et d'édition d'images et de sons, ou en expérimentant un éventail de matériaux, de techniques, de styles afin de développer des idées;
- finaliser une intention artistique conforme à l'énoncé de recherche. (L'intention artistique doit justifier les choix artistiques, tels que les choix en matière de matériaux, de techniques, de styles ou en matière de technologie, de format, etc.)

Critère C Création ou Exécution

Être capable :

i de créer ou d'exécuter un travail artistique.

Ce critère est clarifié par l'enseignant

Comment les élèves peuvent-ils créer et performer des Arts?

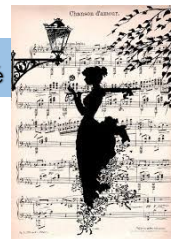
Musique

- utiliser la technologie pour générer et interpréter de la musique;
- répéter et interpréter leur propre composition ou une composition existante;
- interpréter leur musique pour un public, que ce soit en direct ou au moyen d'enregistrements.

Comment les élèves peuvent-ils créer et performer des Arts?

Arts visuels

- appliquer des compétence spécifiques dans le cadre de la création de travaux artistiques;
- utiliser un éventail de méthodes, de techniques et de pratiques pour créer de l'art.



Critères d'évaluation

Critère D Évaluation

Être capable :

i d'évaluer leur propre travail artistique ou leur propre prestation ;

ii de réfléchir sur leur développement en tant qu'artistes.

Comment les élèves peuvent-ils évaluer leur propre travail artistique ou prestation et leur développement en tant que jeunes artistes en Arts?

Arts visuels et médiatiques, musique, théâtre, danse

- examiner dans quelle mesure leur création leur a permis de concrétiser leur intention artistique;
- examiner les effets de la création, du travail artistique ou de la prestation sur le public;
- réfléchir sur leur acquisition et leur développement de techniques;
- réfléchir sur le développement de leurs compétences liées aux approches de l'apprentissage.

Le JOURNAL de BORD

Les élèves doivent apporter la preuve qu'ils utilisent le journal de bord pour les arts de façon régulière, mais cet usage n'est pas nécessairement hebdomadaire. Si la lisibilité est importante, la consignation de la pensée critique et créative et de la réflexion menée revêt davantage d'importance que la clarté et la présentation.

Utilisations du journal de bord pour les arts

Le journal de bord pour les arts peut être utilisé comme :

- un espace pour consigner son apprentissage et ses expériences d'apprentissage ;
- un document de travail dynamique illustrant l'évolution de ses réflexions et de ses idées au fil du temps ;
- un outil permettant d'illustrer et de soutenir l'évaluation de tous les aspects de chaque critère ;
- une preuve aux fins de l'évaluation ;
- un espace pour formuler des questions, mener des recherches et intégrer des éléments de recherche sélectionnés, modifiés ou annotés ;
- un espace pour s'entraîner, expérimenter et consigner les processus utilisés ;
- un espace pour consigner la pensée créative.

Suggestions de contenus à inclure dans le journal de bord pour les arts

La liste ci-dessous, qui n'est pas exhaustive, contient des exemples de contenus que les élèves peuvent inclure dans leur journal de bord.

- Intentions artistiques (initiales et en évolution)
- Bibliographie
- Idées créatives
- Processus créatifs
- Critiques
- Développement d'idées au moyen d'une exploration concrète
- Retours d'information reçus et actions prises en réponse aux retours d'information des pairs, de l'enseignant, du public et de professionnels
- Consignations des processus et du développement artistiques
- Consignations des travaux artistiques, des créations et des prestations
- Réflexions, difficultés et réussites personnelles

- Recherches sur les formes et les pratiques artistiques
- Itérations et répétitions
- Consignation des idées : sous forme écrite, musicale, visuelle, auditive, orale, etc.
- Notes ou documentation relatives à des visites parascolaires ayant servi de sources d'inspiration (expositions, représentations, projections, etc.)
- Notes, schémas heuristiques (Mind Maps*), planches de couleurs, planches de tendance, croquis, photographies, liens, etc.
- Évaluations continues de leur propre travail et de son développement
- Présentations
- Preuves de résolutions de problèmes
- Recherches sur des artistes et des formes artistiques
- Réactions au travail artistique de tiers
- Story-boards (scénarimages)

Il est conseillé aux élèves de conserver une copie des extraits de leur journal qu'ils souhaitent soumettre aux fins de l'évaluation.

DESIGN



Changement	COMMUNAUTÉS	COMMUNICATION	Créativité
Culture	DÉVELOPPEMENT	Esthétique	Forme
Identité	Interactions mondiales	Liens	Logique
Perspective	Relations	SYSTÈMES	Temps, lieu et espace

Critère A Recherche et analyse

1 ^{RE} ANNÉE DU PEI - LES ÉLÈVES DEVRONT ÊTRE CAPABLES :	3 ^È ANNÉE DU PEI - LES ÉLÈVES DEVRONT ÊTRE CAPABLES :	5 ^È ANNÉE DU PEI - LES ÉLÈVES DEVRONT ÊTRE CAPABLES :
<ul style="list-style-type: none"> i. d'expliquer et de justifier le besoin d'apporter une solution à un problème; ii. d'indiquer et de hiérarchiser les grandes étapes des recherches nécessaires au développement d'une solution au problème; iii. de décrire les caractéristiques principales d'un produit existant servant d'inspiration pour trouver une solution au problème; iv. de présenter les principales conclusions des recherches pertinentes qu'ils ont menées. 	<ul style="list-style-type: none"> i. d'expliquer et de justifier le besoin d'apporter une solution à un problème; ii. de construire un plan de recherche qui indique et hiérarchise les recherches primaires et secondaires nécessaires au développement d'une solution au problème; iii. d'analyser un groupe de produits similaires servant d'inspiration pour trouver une solution au problème; iv. de développer un énoncé de projet qui présente l'analyse des recherches pertinentes qu'ils ont menées. 	<ul style="list-style-type: none"> i. d'expliquer et de justifier le besoin d'apporter une solution à un problème pour un client ou un public cible spécifique; ii. d'identifier et de hiérarchiser les recherches primaires et secondaires nécessaires au développement d'une solution au problème; iii. d'analyser une gamme de produits existants servant d'inspiration pour trouver une solution au problème; iv. de développer un énoncé de projet détaillé qui récapitule l'analyse des recherches pertinentes qu'ils ont menées.

Critère B Développement des idées

1 ^{RE} ANNÉE DU PEI - LES ÉLÈVES DEVRONT ÊTRE CAPABLES :	3 ^È ANNÉE DU PEI - LES ÉLÈVES DEVRONT ÊTRE CAPABLES :	5 ^È ANNÉE DU PEI - LES ÉLÈVES DEVRONT ÊTRE CAPABLES :
<ul style="list-style-type: none"> i. de développer une liste des critères de réussite établis pour la solution; ii. de présenter des idées de conception réalisables, pouvant être correctement interprétées par d'autres personnes; iii. de présenter la conception retenue; iv. de créer un dessin ou un schéma de planification qui résume les informations principales utiles à la réalisation de la solution retenue. 	<ul style="list-style-type: none"> i. de développer un cahier des charges résumant les critères de réussite établis pour la conception d'une solution en s'appuyant sur les données recueillies; ii. de présenter un éventail d'idées de conception réalisables pouvant être correctement interprétées par d'autres personnes; iii. de présenter la conception retenue et de résumer les raisons de leur choix; iv. de développer des dessins ou des schémas de planification précis et de résumer les modalités requises pour la création de la solution retenue. 	<ul style="list-style-type: none"> i. de développer un cahier des charges énonçant clairement les critères de réussite établis pour la conception d'une solution; ii. de développer un éventail d'idées de conception réalisables pouvant être correctement interprétées par d'autres personnes; iii. de présenter la conception retenue et de justifier leur choix; iv. de développer des dessins ou des schémas de planification précis et détaillés et de résumer les modalités requises pour la création de la solution.

Critère C Création de solution

1 ^{RE} ANNÉE DU PEI - LES ÉLÈVES DEVRONT ÊTRE CAPABLES :	3 ^È ANNÉE DU PEI - LES ÉLÈVES DEVRONT ÊTRE CAPABLES :	5 ^È ANNÉE DU PEI - LES ÉLÈVES DEVRONT ÊTRE CAPABLES :
<ul style="list-style-type: none"> i. de résumer un plan tenant compte de l'utilisation du temps et des ressources, qui donne suffisamment d'informations aux autres élèves pour qu'ils puissent suivre ce plan et créer la solution; ii. de démontrer des compétences techniques excellentes lors de la réalisation de la solution; iii. de suivre le plan afin de créer la solution, qui fonctionne comme prévu; iv. d'énumérer les changements apportés à la conception retenue et au plan lors de la réalisation de la solution; 	<ul style="list-style-type: none"> i. de construire un plan logique résumant une utilisation efficace du temps et des ressources, qui donne suffisamment d'informations aux autres élèves pour qu'ils puissent suivre ce plan et créer la solution; ii. de démontrer des compétences techniques excellentes lors de la réalisation de la solution; iii. de suivre le plan afin de créer la solution, qui fonctionne comme prévu; iv. d'expliquer les changements apportés à la conception retenue et au plan lors de la réalisation de la solution. 	<ul style="list-style-type: none"> i. de construire un plan logique décrivant une utilisation efficace du temps et des ressources, qui donne suffisamment d'informations aux autres élèves pour qu'ils puissent suivre ce plan et créer la solution; ii. de démontrer des compétences techniques excellentes lors de la réalisation de la solution; iii. de suivre le plan afin de créer la solution, qui fonctionne comme prévu; iv. de justifier pleinement les changements apportés à la conception retenue et au plan lors de la réalisation de la solution.

Critère D Analyse

1 ^{RE} ANNÉE DU PEI - LES ÉLÈVES DEVRONT ÊTRE CAPABLES :	3 ^È ANNÉE DU PEI - LES ÉLÈVES DEVRONT ÊTRE CAPABLES :	5 ^È ANNÉE DU PEI - LES ÉLÈVES DEVRONT ÊTRE CAPABLES :
<ul style="list-style-type: none"> i. de résumer des méthodes d'essai simples et pertinentes qui génèrent des données afin de mesurer l'efficacité de la solution; ii. de résumer dans quelle mesure la solution est une réussite par rapport au cahier des charges; iii. de résumer en quoi la solution pourrait être améliorée; iv. de résumer les effets de la solution sur le client ou le public cible. 	<ul style="list-style-type: none"> i. de décrire des méthodes d'essai détaillées et pertinentes qui génèrent des données précises afin de mesurer l'efficacité de la solution; ii. d'expliquer dans quelle mesure la solution est une réussite par rapport au cahier des charges; iii. de décrire en quoi la solution pourrait être améliorée; iv. de décrire les effets de la solution sur le client ou le public cible. 	<ul style="list-style-type: none"> i. d'élaborer des méthodes d'essai détaillées et pertinentes qui génèrent des données afin de mesurer l'efficacité de la solution; ii. d'évaluer de manière critique dans quelle mesure la solution est une réussite par rapport au cahier des charges; iii. d'expliquer en quoi la solution pourrait être améliorée; iv. d'expliquer les effets de la solution sur le client ou le public cible.

Concepts clés

CHANGEMENT	Communautés	COMMUNICATION	Créativité
Culture	DÉVELOPPEMENT	Esthétique	Forme
Identité	Interactions mondiales	Liens	Logique
Perspective	RELATIONS	Systèmes	Temps, lieu et espace



(voir les définitions pages 13 et 14)

Concepts connexes

Adaptation	Choix	Équilibre	Espace	Mouvement	Perfectionnement
Énergie	Environnement	Fonction	Interaction	Perspectives	Systèmes

Adaptation. L'adaptation désigne l'ajustement ou le changement apporté à une compétence, une technique, une stratégie, une tactique, un processus ou un choix dans le but de renforcer sa pertinence pour répondre aux besoins d'une situation ou d'une application

Choix. Prendre une décision entre au moins deux possibilités, tout en sachant que ce choix supprimera la ou les autres possibilités.

Énergie. L'énergie désigne une entité fondamentale qui est transférée entre différentes parties d'un système. Elle désigne la capacité à produire un travail

Environnement. Référence aux circonstances, objets ou conditions qui entourent un individu.

Équilibre. Etat stable entre des facteurs qui sont en situation de contraste, d'opposition ou d'interaction.

Espace. Dimensions physiques d'une aire de jeu ou d'activité ; distance entre des personnes ou des objets...

Fonction. Une fonction désigne l'action ou le rôle pour laquelle ou lequel quelque chose est spécifiquement conçu ou utilisé.

Interaction. Une interaction désigne le résultat de l'influence mutuelle qui s'exerce entre au moins deux objets, groupes ou idées. Les interactions peuvent se présenter sous diverses formes, notamment verbales, physiques et numériques. Selon leur nature, des interactions efficaces peuvent contribuer à améliorer les résultats sur le plan personnel et social et sur le plan des performances.

Mouvement. Types et manières dont des objets bougent. En principe, les mouvements sportifs sont répartis en deux catégories : offensifs (attaque) et défensifs.

Perfectionnement. Le processus consistant à modifier quelque chose dans le but d'améliorer son efficacité globale

Perspectives. Développement de différentes interprétations, compréhensions et découvertes; comprendre les points de vue et état d'esprit des autres.

Système. Les systèmes sont des ensembles de composantes interdépendantes ou en interaction qui forment un tout intégré.

Critères d'évaluation

Critère A Connaissances et compréhension

1 ^{ÈRE} ANNÉE DU PEI // LES ÉLÈVES DEVRONT ÊTRE CAPABLES :	3 ^È ANNÉE DU PEI // LES ÉLÈVES DEVRONT ÊTRE CAPABLES :	5 ^È ANNÉE DU PEI // LES ÉLÈVES DEVRONT ÊTRE CAPABLES :
<ul style="list-style-type: none"> i. de résumer des connaissances factuelles, procédurales et conceptuelles relatives à l'EPS ; ii. d'identifier des connaissances... pour décrire des questions et résoudre des problèmes (situations familières et nouvelles) ; iii. d'appliquer la terminologie spécifique à l'EPS afin de transmettre leur compréhension. 	<ul style="list-style-type: none"> i. de décrire des connaissances factuelles, procédurales et conceptuelles relatives à l'EPS ; ii. d'appliquer des connaissances... pour expliquer des questions et résoudre des problèmes (situations familières et nouvelles) ; iii. d'appliquer la terminologie spécifique à l'EPS de manière efficace afin de transmettre leur compréhension. 	<ul style="list-style-type: none"> i. d'expliquer des connaissances factuelles, procédurales et conceptuelles relatives à l'EPS ; ii. d'appliquer des connaissances... pour analyser des questions et résoudre des problèmes (situations familières et nouvelles) ; iii. d'appliquer la terminologie spécifique à l'EPS de manière efficace afin de transmettre leur compréhension.

Critère B Planification de la performance

1 ^{ÈRE} ANNÉE DU PEI // LES ÉLÈVES DEVRONT ÊTRE CAPABLES :	3 ^È ANNÉE DU PEI // LES ÉLÈVES DEVRONT ÊTRE CAPABLES :	5 ^È ANNÉE DU PEI // LES ÉLÈVES DEVRONT ÊTRE CAPABLES :
<ul style="list-style-type: none"> i. d'identifier des buts qui enrichissent la performance ; ii. de construire et résumer un plan visant à améliorer l'activité physique et la santé. 	<ul style="list-style-type: none"> i. de résumer des buts qui enrichissent la performance ; ii. d'élaborer et d'expliquer un plan visant à améliorer les performances physiques et la santé. 	<ul style="list-style-type: none"> i. de développer des buts qui enrichissent la performance ; ii. d'élaborer, d'expliquer et de justifier un plan visant à améliorer les performances physiques et la santé.

Critère C Application et exécution

1 ^{ÈRE} ANNÉE DU PEI // LES ÉLÈVES DEVRONT ÊTRE CAPABLES :	3 ^È ANNÉE DU PEI // LES ÉLÈVES DEVRONT ÊTRE CAPABLES :	5 ^È ANNÉE DU PEI // LES ÉLÈVES DEVRONT ÊTRE CAPABLES :
<ul style="list-style-type: none"> i. de se rappeler et d'appliquer un éventail de compétences et de techniques ; ii. de se rappeler et d'appliquer un éventail de stratégies et de concepts de mouvements ; iii. de se rappeler et d'appliquer des informations pour exécuter leur activité de manière efficace. 	<ul style="list-style-type: none"> i. de démontrer et d'appliquer un éventail de compétences et de techniques ; ii. de démontrer et d'appliquer un éventail de stratégies et de concepts de mouvements ; iii. de résumer et d'appliquer des informations pour exécuter leur activité de manière efficace. 	<ul style="list-style-type: none"> i. de démontrer et d'appliquer un éventail de compétences et de techniques de manière efficace ; ii. de démontrer et d'appliquer un éventail de stratégies et de concepts de mouvements de manière efficace ; iii. d'analyser et d'appliquer des informations pour exécuter leur activité de manière efficace.

Critère D Réflexion et amélioration de la performance

1 ^{ÈRE} ANNÉE DU PEI // LES ÉLÈVES DEVRONT ÊTRE CAPABLES :	3 ^È ANNÉE DU PEI // LES ÉLÈVES DEVRONT ÊTRE CAPABLES :	5 ^È ANNÉE DU PEI // LES ÉLÈVES DEVRONT ÊTRE CAPABLES :
<ul style="list-style-type: none"> i. d'identifier et de démontrer des stratégies qui enrichissent leurs compétences interpersonnelles ; ii. de décrire l'efficacité d'un plan en fonction du résultat ; iii. de décrire et de récapituler la performance. 	<ul style="list-style-type: none"> i. de décrire et de démontrer des stratégies qui enrichissent leurs compétences interpersonnelles ; ii. d'expliquer l'efficacité d'un plan en fonction du résultat ; iii. d'expliquer et d'évaluer la performance. 	<ul style="list-style-type: none"> i. d'expliquer et de démontrer des stratégies qui enrichissent leurs compétences interpersonnelles ; ii. d'analyser et d'évaluer l'efficacité d'un plan en fonction du résultat ; iii. d'analyser et d'évaluer la performance.

INDIVIDUS & SOCIÉTÉS



Esthétique	Changement	Communication	Communauté
Liens	Créativité	Culture	Développement
Forme	Interactions mondiales	Identité	Logique
Perspective	Relations	Temps, lieu et espace	Systèmes

Concepts clés



(Voir les définitions aux pages 13 et 14)

Concepts connexes selon les disciplines

Géographie		
Causalité (cause et conséquence)	Culture	Disparité et équité
Diversité	Durabilité	Échelle
Gestion et intervention	Mondialisation	Pouvoir
Processus	Réseaux	Schémas et tendances

Histoire		
Causalité (cause et conséquence)	Civilisation	Conflit
Coopération	Culture	Gouvernance
Identité	Idéologie	Importance
Innovation et révolution	Interdépendance	Perspective

Sciences humaines intégrées (dérivées de l'économie, de la géographie et de l'histoire)		
Causalité (cause et conséquence)	Choix	Culture
Durabilité	Équité	Identité
Innovation et révolution	Mondialisation	Perspective
Pouvoir	Processus	Ressources

Religions du monde		
Autorité	Croyances	Culte
Destin	Divinité	Doctrines
Moralité	Rituels et rites	Sacré
Sentiments religieux	Symbolisme	Tradition

Sciences politiques / instruction civique / gouvernement		
Autorité	Citoyenneté	Conflit
Coopération	Direction	Droits
Gouvernement	Idéologies	Intégration
Interdépendance	Mondialisation	Pouvoir

Économie		
Choix	Commerce	Consommation
Croissance	Durabilité	Équité
Modèle	Mondialisation	Pauvreté
Pouvoir	Rareté	Ressources

INDIVIDUS & SOCIÉTÉS



Critère A Connaissances et compréhension

1 ^{RE} ANNÉE DU PEI LES ÉLÈVES DEVRONT ÊTRE CAPABLES :	3 ^È ANNÉE DU PEI LES ÉLÈVES DEVRONT ÊTRE CAPABLES :	5 ^E ANNÉE DU PEI LES ÉLÈVES DEVRONT ÊTRE CAPABLES :
<ul style="list-style-type: none"> i. d'utiliser le vocabulaire en contexte ; ii. de démontrer une connaissance et une compréhension du contenu et des concepts spécifiques à la matière à l'aide de descriptions, d'explications et d'exemples. 	<ul style="list-style-type: none"> i. d'utiliser une terminologie variée en contexte ; ii. de démontrer une connaissance et une compréhension du contenu et des concepts spécifiques à la matière par le biais de descriptions, d'explications et d'exemples. 	<ul style="list-style-type: none"> i. d'utiliser une terminologie très variée en contexte ; ii. de démontrer une connaissance et une compréhension du contenu et des concepts spécifiques à la matière par le biais de descriptions, d'explications et d'exemples bien développés.

Critère B Recherche

1 ^{RE} ANNÉE DU PEI LES ÉLÈVES DEVRONT ÊTRE CAPABLES :	3 ^È ANNÉE DU PEI LES ÉLÈVES DEVRONT ÊTRE CAPABLES :	5 ^E ANNÉE DU PEI LES ÉLÈVES DEVRONT ÊTRE CAPABLES :
<ul style="list-style-type: none"> i. d'expliquer le choix d'une question de recherche ; ii. de suivre un plan d'action pour explorer la question choisie ; iii. de recueillir et de consigner des informations pertinentes correspondant à la question de recherche ; iv. de réfléchir sur le processus et les résultats de la recherche 	<ul style="list-style-type: none"> i. de formuler ou de choisir une question de recherche claire et précise, en expliquant sa pertinence ; ii. de formuler et de suivre un plan d'action pour rechercher la question choisie ; iii. d'utiliser des méthodes pour recueillir et consigner des informations pertinentes ; iv. d'évaluer, avec de l'aide, le processus et les résultats de la recherche. 	<ul style="list-style-type: none"> i. de formuler une question de recherche claire et précise, et de justifier sa pertinence ; ii. de formuler et de suivre un plan d'action pour rechercher la question choisie ; iii. d'utiliser des méthodes de recherche pour recueillir et consigner des informations appropriées, variées et pertinentes ; iv. d'évaluer le processus et les résultats de la recherche.

Critère C Communication

1 ^{RE} ANNÉE DU PEI LES ÉLÈVES DEVRONT ÊTRE CAPABLES :	3 ^È ANNÉE DU PEI LES ÉLÈVES DEVRONT ÊTRE CAPABLES :	5 ^E ANNÉE DU PEI LES ÉLÈVES DEVRONT ÊTRE CAPABLES :
<ul style="list-style-type: none"> i. de communiquer les informations et les idées de façon claire ; ii. d'organiser les informations et les idées de manière efficace pour la tâche ; iii. d'énumérer les sources d'information en respectant les instructions relatives à la tâche. 	<ul style="list-style-type: none"> i. de communiquer les informations et les idées d'une façon adaptée au public et à l'objectif visés ; ii. de structurer les informations et les idées en respectant les instructions relatives à la tâche ; iii. de créer une liste de références et de citer les sources d'information. 	<ul style="list-style-type: none"> i. de communiquer les informations et les idées de façon efficace dans un style adapté au public et à l'objectif visés ; ii. de structurer les informations et les idées d'une façon adaptée au format choisi ; iii. de documenter les sources d'information en utilisant une convention reconnue

Critère D Pensée critique

1 ^{RE} ANNÉE DU PEI LES ÉLÈVES DEVRONT ÊTRE CAPABLES :	3 ^È ANNÉE DU PEI LES ÉLÈVES DEVRONT ÊTRE CAPABLES :	5 ^E ANNÉE DU PEI LES ÉLÈVES DEVRONT ÊTRE CAPABLES :
<ul style="list-style-type: none"> i. d'identifier les grandes lignes des idées, des événements, des représentations visuelles ou des arguments ; ii. d'utiliser les informations pour justifier un avis ; iii. d'identifier et d'analyser un éventail de sources ou de données du point de vue de leur origine et de leur finalité ; iv. d'identifier différents points de vue et leurs implications. 	<ul style="list-style-type: none"> i. d'analyser les concepts, les problèmes, les modèles, les représentations visuelles et/ou les théories ; ii. de récapituler les informations pour développer des arguments valables et bien étayés ; iii. d'analyser un éventail de sources ou de données du point de vue de leur origine et de leur finalité, en reconnaissant leur valeur et leurs limites ; iv. de reconnaître différentes perspectives et d'expliquer leurs implications. 	<ul style="list-style-type: none"> i. de discuter les concepts, les problèmes, les modèles, les représentations visuelles et les théories ; ii. de synthétiser les informations pour développer des arguments valables et bien étayés ; iii. d'analyser et d'évaluer un éventail de sources ou de données du point de vue de leur origine et de leur finalité, en examinant leur valeur et leurs limites ; iv. d'interpréter différentes perspectives et leurs implications.

Concepts clés



Changement	Communautés	Communication ¹	Créativité ²
Culture	Développement	Esthétique	Forme
Identité	Interactions mondiales	Liens ³	Logique
Perspective ⁴	Relations	Systèmes	Temps, lieu et espace

(Voir les définitions aux pages 13 et 14)

Concepts connexes

But	Cadre	Contexte	Expression personnelle
Genre	Interpellation du destinataire	Intertextualité	Personnage
Point de vue	Structure	Style	Thème

<p>But Dans le contexte littéraire, il s'agit des intentions de l'auteur lorsqu'il produit le texte.</p>
<p>Cadre. Époque et lieu où se déroule l'action. Aussi l'ambiance et l'atmosphère</p>
<p>Contexte. Il peut être social, historique, culturel et professionnel dans lequel une oeuvre ou un texte est produit</p>
<p>Expression personnelle. Expression des sentiments, des pensées ou des idées d'un individu.</p>
<p>Genre. Type ou catégorie d'oeuvres littéraires ou cinématographiques partageant certaines caractéristiques ou conventions.</p>
<p>Interpellation du destinataire. Concept d'ensemble faisant référence à toute personne (lecteur, auditeur ou spectateur) ciblée par le texte ou la représentation.</p>
<p>Intertextualité. Désigne les liens unissant un texte à d'autres textes, les façons dont les textes sont interalliés et le sens conféré par ces liens.</p>
<p>Personnage. Représentation des personnes dans les récits et les oeuvres théâtrales.</p>
<p>Point de vue. La position ou l'angle à partir desquels les événements de l'histoire semblent être observés ou présentés.</p>
<p>Structure. Mode de composition d'un poème, d'une pièce ou de toute autre forme d'écrit, et relations des différentes parties du texte entre elles et avec le texte considéré comme un ensemble complexe</p>
<p>Style. Manière particulière dont un écrivain fait usage des procédés linguistiques, des procédés littéraires.</p>
<p>Thème. Idée maîtresse ou idées que l'auteur explore par le biais du texte.</p>



FRANÇAIS

..... Enrichissement de la SÉBIQ

L'enrichissement du programme de français est exigé par la SÉBIQ pour l'obtention du DÉSI. Il doit contenir **les 5 volets suivants à chaque année du PÉI:**

- 1- Histoire de la langue 2- Courant littéraires**
3- Genres narratifs 4- Poésie 5- Théâtre

1- Histoire de la langue

Ce volet est un survol historique **des caractéristiques propres à la langue française** telles :

- L'origine de la langue française (Gaulois, Romains, peuples germaniques, francien, ancien français, langue d'oïl, langue d'oc, moyen français, etc.)
- L'évolution du français à travers l'histoire (évolution phonétique et graphique, origine des mots et expressions, archaïsmes, québécoismes, anglicismes, paléographie, cursives, ponctuation, accents, etc.)
- Le sens des mots
- Le vocabulaire spécialisé
- Les grands personnages associés à l'évolution de la langue (Charlemagne, Joachim Du Bellay, Michel Tremblay, etc.)
- Les grandes périodes associées à l'évolution de la langue (L'Amour courtois, la Renaissance, le Grand Siècle, la Préciosité, etc.)
- Les événements marquants de l'histoire de la langue française (Serments de Strasbourg, création de L'Académie française, etc.)
- L'origine des dictionnaires et les différents outils traitant de la langue
- Les variétés de la langue
- Le français québécois et son évolution

2- Courants littéraires

Survol des différents courants littéraires qui abordent les caractéristiques, les thèmes et les procédés stylistiques. Ce volet permet d'étudier les liens entre les œuvres (ou des extraits) et le contexte historique. Il aborde l'époque à travers les guerres, les événements historiques, les grands personnages, les différents auteurs, les œuvres marquantes, les genres romanesques et les courants de pensée qui la caractérisent.

3- Genre narratifs

Cette partie de l'enrichissement est une appropriation des genres littéraires.

L'enrichissement ne s'ajoute pas aux œuvres du programme national mais doit être considéré comme un élargissement du champ de connaissance. Les exigences peuvent être complémentaires. Les genres narratifs devraient idéalement être répartis dans un tableau de planification verticale. Les constituants :

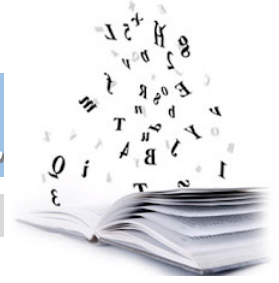
1. La nouvelle littéraire
2. Le récit merveilleux (conte, mythe, légende)
3. Le roman biographique ou autobiographique
4. Le roman d'amour
5. Le roman d'apprentissage
6. Le roman d'aventures
7. Le roman de fantaisie
8. Le roman de science-fiction

Courants littéraires	Exemples à partir d'une œuvre ou d'un auteur
Moyen Âge	<ul style="list-style-type: none"> • Projet sur l'histoire du Moyen Âge fait à partir des fabliaux, des chansons de geste, de la chanson de Roland, etc. • <i>Tristan et Iseult</i> : Écrire un livre objet, thèmes, valeurs, esthétisme du texte, repères historiques, personnages, etc. • Exemples d'auteurs : Villon, Rutebeuf, de Pisan, <i>Le Jeu d'Adam</i>, <i>Le Roman de Renart</i>
Renaissance	<ul style="list-style-type: none"> • Exposition sur les auteurs et les œuvres de la Renaissance ou des périodes baroque et classique • Exemples d'auteurs : Labbé, Ronsard, Marot, Montaigne, de Navarre, Shakespeare
Du baroque au classicisme	<ul style="list-style-type: none"> • Présentation de courts extraits de pièces de Molière • Leçon d'histoire sur le classicisme. Présentation de certaines œuvres (<i>La Fontaine</i>, Beaumarchais, Corneille, etc.) • Différentes œuvres de Jules Verne : Faire découvrir l'œuvre de cet auteur et construire un jeu pour faire découvrir une de ses œuvres • <i>L'Odyssée d'Homère</i> : Écrire un quatrain d'alexandrins avec l'intention de rendre hommage à un dieu ou à une déesse • Exemples d'auteurs du classicisme : Madame de Lafayette, Descartes, La Fontaine, Racine, Perreault
Les Lumières	<ul style="list-style-type: none"> • Présentation orale en équipe sur les particularités de l'époque : histoire, société, inventions, guerres, valeurs, thèmes, faits marquants • Exemples d'auteurs : Marivaux, Diderot, Goethe, Swift, Quesnel
Du romantisme au symbolisme (1 ^{re} partie)	<ul style="list-style-type: none"> • Synthèse de l'histoire de la littérature par une ligne du temps et étude d'un auteur par la création d'une biographie ou d'un cahier d'auteur • Exemples d'auteurs du romantisme : Maupassant, Bonaparte, Hugo, de Musset, Balzac, Dumas, Verne, Flaubert, Chateaubriand, Hémon, Melville, Poe, les sœurs Brontë, Dickens, Dostoïevski, Théophile Gautier, Gogol...
Du symbolisme (2 ^e partie) à la postmodernité	<ul style="list-style-type: none"> • Étude du réalisme, du symbolisme, du surréalisme, de l'existentialisme, de l'absurde, de l'optimisme et du nouveau roman • Dépliant : Choisir un auteur du XXe siècle dont l'œuvre a été marquante. Faire connaître ses œuvres, les thèmes, les valeurs, les personnages. Donner les principaux faits historiques du roman, parler de la société, du message... • Exemples d'auteurs : extraits d'œuvres de Jean-Paul Sartre, de Marcel Proust
Littérature québécoise du terroir	<ul style="list-style-type: none"> • Analyse littéraire d'un des romans du terroir : <i>Maria Chapdelaine</i>, <i>Un homme et son péché</i>, <i>Le survenant</i>, <i>Menaud</i>, <i>maître-draveur</i> • Entrevue avec un personnage important du roman pour faire connaître son époque : le mode de vie, les valeurs, les croyances, etc. • Débat sur les avantages et les inconvénients entre les modes de vie ruraux et urbains

9. Le roman du terroir
10. Le roman fantastique
11. Le roman historique
12. Le roman philosophique
13. Le roman policier
14. Le roman psychologique
15. Le roman sociologique

FRANÇAIS

..... Enrichissement de la SÉBIQ



4- Poésie

Cette partie de l'enrichissement est un survol des notions poétiques.

Moyen Âge Une Initiation ... ● à la poésie en général, aux thèmes exploités, aux valeurs véhiculées
● aux différentes formes de poésie. ● aux jeux poétiques (anagrammes, acrostiches, calligrammes, etc.) ● esthétisme ● à la poésie médiévale

Auteurs : Rutebeuf, Charles d'Orléans, Christine de Pisan, François Villon, etc.

Renaissance Une étude ... ● de la poésie en général, des sonnets, des thèmes et des valeurs
● de La Pléiade (Joachim Du Bellay, Pierre de Ronsard, Étienne Jodelle, etc.)
● esthétisme (rythme, rime, figures de style, champs lexicaux)
● des thèmes exploités et valeurs véhiculées

Auteurs : Jean-Antoine de Baïf, Louise Labbé, Agrippa d'Aubigné, Étienne de La Boétie, etc.

XVII^e siècle Une étude ... ● des poétesses du XVII^e siècle. ● du classicisme ● du baroque
● de la préciosité ● esthétisme ● thèmes et valeurs

Auteurs : Théophile de Viau, Pierre de Marbeuf, Jean de La Fontaine, Pierre Corneille, Racine, Antoinette Deshoulières, Nicolas Boileau, etc.

XVIII^e et XIX^e siècles Une étude ... ● du siècle des Lumières ● du romantisme ● du symbolisme
● du Parnasse ● des poètes maudits ● des haïkus
● de la poésie québécoise du XIX^e ● esthétisme
● thèmes et valeurs

Auteurs : Voltaire, André Chénier, Pierre Choderlos de Laclos, Verlaine, Lamartine, Victor Hugo, Alfred de Musset, Apollinaire, Rimbaud, Baudelaire, Théophile Gautier, François-Xavier Garneau, Masaoka Shiki, Constance de Théis, Marceline Desbordes-Valmore, Anna de Noailles, Joseph Lenoir, etc.

XX^e et XXI^e siècles Une étude ● de l'existentialisme ● des chansons engagées ● de la poésie et des chansons québécoises ● esthétisme
● thèmes et valeurs. ● des poétesses québécoises

Auteurs : Jean-Paul Sartre, Jacques Brel, Georges Brassens, Gilles Vigneault, Gaston Miron, Émile Nelligan, Anne Hébert, Michèle Lalonde, Félix Leclerc, Loco Locass, etc.

5- Théâtre

Moyen Âge Une initiation... ● au monde théâtral. ● à la terminologie, au vocabulaire
● à la farce et au fabliau ● aux mystères, aux miracles
● explorer l'histoire du théâtre ● aux thèmes et aux valeurs
● à l'improvisation et au jeu dramatique

Œuvres : *La Farce de Maître Pathelin, Le Pâté et la Tarte, Le Jeu d'Adam*, etc.

La Renaissance Étude ... ● d'extraits d'œuvres de la Renaissance ● des thèmes et des valeurs
● des genres théâtraux : tragédie, tragi-comédie

Auteurs : Robert Garnier, Antoine de Montchrestien, Alexandre Hardy, etc.

Le XVII^e siècle Étude ... ● du Classicisme: unité de temps, de lieu et d'action, règle de la vraisemblance, règle de bienséance ● des genres théâtraux: comédie, tragédie
● des thèmes exploités et des valeurs véhiculées

Auteurs: Molière, Corneille, Racine, etc.

XVIII^e et XIX^e siècle Étude ... ● de la Commedia dell'arte ● du théâtre romantique ● des thèmes et valeurs ● de la satire ● du naturalisme ● du symbolisme

Auteurs : Carlo Goldoni, Denis Diderot, Marivaux, Beaumarchais, Voltaire, Victor Hugo, Émile Zola, Edmond Rostand, Alfred de Musset, etc.

XX^e et XXI^e siècle Étude ... ● des thèmes et des valeurs ● de l'absurde ● du vaudeville
● du théâtre de l'après-guerre (populaire, engagé et absurde)

Auteurs: Eugène Ionesco, Samuel Beckett, Alfred Jarry, Georges Feydeau

MATHÉMATIQUES



Concepts clés



Changement	Communautés	Communication	Créativité
Culture	Développement	Esthétique	Forme
Identité	Interactions mondiales	Liens	Logique
Perspective	Relations	Systèmes	Temps, lieu et espace

(Voir les définitions aux pages 13 et 14)

Concepts connexes en mathématiques

Approximation	Changement	Équivalence
Espace	Généralisation	Modèles
Quantité	Représentation	Séries
Simplification	Systèmes	Validité

Changement Variation en termes de taille, de quantité ou de comportement.
Équivalence Le fait d'être égal ou interchangeable, appliqué à des énoncés, des quantités ou des expressions.
Espace Cadre ayant des dimensions géométriques et décrivant une entité
Généralisation Énoncé général établi à partir d'exemples spécifiques.
Justification Raisons ou preuves valables utilisées pour étayer un énoncé.
Mesure Méthode permettant de déterminer une quantité, une capacité ou une dimension à l'aide d'une unité définie.
Modèle Représentation d'un événement de la vie réelle à l'aide d'expressions, d'équations ou de graphiques.
Quantité Montant ou nombre
Représentation Manière de présenter quelque chose.
Série Ensemble de nombre ou d'objets structurés selon un ordre ou une règle spécifique
Simplification Démarche qui consiste à réduire sous une forme moins complexe.
Système Groupe d'éléments interdépendant

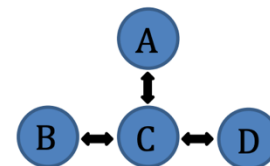
Compatibilité ou incompatibilité des critères d'évaluation



Compatibilité

A et C
B et C
D et C

Il est facile de jumeler l'évaluation du critère C avec l'évaluation d'un autre critère. Toutefois, la tâche proposée doit contenir un nombre suffisant d'étapes lors de sa résolution afin d'être en mesure d'évaluer la structure logique requise.



Incompatibilité



A et B

Une tâche de critère A contient des problèmes ayant plusieurs niveaux de difficulté afin que les élèves démontrent leurs connaissances tandis qu'une tâche de critère B permettra à l'élève de partir de cas particuliers afin de dégager un modèle exprimé sous forme de règle générale.

A et D

Une tâche de critère A contient plusieurs niveaux de difficulté alors qu'une tâche de critère D ne nécessite pas une tâche difficile puisqu'on y évalue les stratégies utilisées, la structure du développement fourni en plus d'une réflexion sur le degré de précision et sur le sens de la réponse obtenue.

MATHÉMATIQUES



Critères d'évaluation

Critère A Connaissances et compréhension

1 ^{RE} ANNÉE DU PEI - LES ÉLÈVES DEVRONT ÊTRE CAPABLES :	3 ^È ANNÉE DU PEI - LES ÉLÈVES DEVRONT ÊTRE CAPABLES :	5 ^È ANNÉE DU PEI - LES ÉLÈVES DEVRONT ÊTRE CAPABLES :
<ul style="list-style-type: none"> i. de sélectionner les mathématiques appropriées lors de la résolution de problèmes difficiles dans des situations familières et non familières ; ii. d'appliquer avec succès les mathématiques sélectionnées lors de la résolution de ces problèmes ; iii. en règle générale, de résoudre ces problèmes correctement dans divers contextes. 	<ul style="list-style-type: none"> i. de sélectionner les mathématiques appropriées lors de la résolution de problèmes difficiles dans des situations familières et non familières ; ii. d'appliquer avec succès les mathématiques sélectionnées lors de la résolution de ces problèmes ; iii. en règle générale, de résoudre ces problèmes correctement dans divers contextes. 	<ul style="list-style-type: none"> i. de sélectionner les mathématiques appropriées lors de la résolution de problèmes difficiles dans des situations familières et non familières ; ii. d'appliquer avec succès les mathématiques sélectionnées lors de la résolution de ces problèmes ; iii. en règle générale, de résoudre les problèmes correctement dans divers contextes.

Critère B Recherche de séries

1 ^{RE} ANNÉE DU PEI - LES ÉLÈVES DEVRONT ÊTRE CAPABLES :	3 ^È ANNÉE DU PEI - LES ÉLÈVES DEVRONT ÊTRE CAPABLES :	5 ^È ANNÉE DU PEI - LES ÉLÈVES DEVRONT ÊTRE CAPABLES :
<ul style="list-style-type: none"> i. d'appliquer des techniques mathématiques de résolution de problèmes pour reconnaître des séries correctes ; ii. de décrire des séries comme des relations ou des règles générales cohérentes avec les résultats corrects obtenus ; iii. de vérifier si les séries fonctionnent pour d'autres exemples. 	<ul style="list-style-type: none"> i. de sélectionner et d'appliquer des techniques mathématiques de résolution de problèmes pour découvrir des séries complexes ; ii. de décrire des séries comme des relations et/ou des règles générales cohérentes avec les résultats obtenus ; iii. de vérifier et de justifier ces relations et/ou ces règles générales. 	<ul style="list-style-type: none"> i. de sélectionner et d'appliquer des techniques mathématiques de résolution de problèmes pour découvrir des séries complexes ; ii. de décrire des séries comme des règles générales cohérentes avec les résultats obtenus ; iii. de prouver, ou de vérifier et de justifier, ces règles générales.

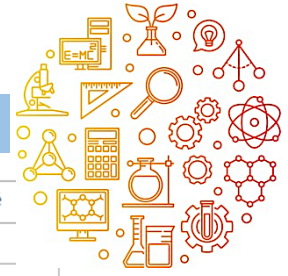
Critère C Communication

1 ^{RE} ANNÉE DU PEI - LES ÉLÈVES DEVRONT ÊTRE CAPABLES :	3 ^È ANNÉE DU PEI - LES ÉLÈVES DEVRONT ÊTRE CAPABLES :	5 ^È ANNÉE DU PEI - LES ÉLÈVES DEVRONT ÊTRE CAPABLES :
<ul style="list-style-type: none"> i. d'utiliser systématiquement le langage mathématique approprié ; ii. d'utiliser systématiquement des formes de représentation mathématique appropriées pour présenter correctement les informations ; iii. de communiquer clairement à l'aide d'un raisonnement cohérent ; iv. de présenter un travail systématiquement organisé à l'aide d'une structure logique. 	<ul style="list-style-type: none"> i. d'utiliser systématiquement le langage mathématique approprié ; ii. d'utiliser des formes de représentation mathématique appropriées pour présenter systématiquement les informations de manière correcte ; iii. de passer efficacement d'une forme de représentation mathématique à une autre ; iv. de communiquer à l'aide d'un raisonnement complet et cohérent ; v. de présenter un travail systématiquement organisé à l'aide d'une structure logique. 	<ul style="list-style-type: none"> i. d'utiliser systématiquement le langage mathématique approprié ; ii. d'utiliser des formes de représentation mathématique appropriées pour présenter systématiquement les informations de manière correcte ; iii. de passer efficacement d'une forme de représentation mathématique à une autre ; iv. de communiquer à l'aide d'un raisonnement complet, cohérent et concis ; vi. de présenter un travail systématiquement organisé à l'aide d'une structure logique.

Critère D Application

1 ^{RE} ANNÉE DU PEI - LES ÉLÈVES DEVRONT ÊTRE CAPABLES :	3 ^È ANNÉE DU PEI - LES ÉLÈVES DEVRONT ÊTRE CAPABLES :	5 ^È ANNÉE DU PEI - LES ÉLÈVES DEVRONT ÊTRE CAPABLES :
<ul style="list-style-type: none"> i. d'identifier les éléments pertinents dans la situation authentique de la vie réelle ; ii. de sélectionner des stratégies mathématiques convenables pour modéliser la situation authentique de la vie réelle ; iii. d'appliquer les stratégies mathématiques sélectionnées afin de parvenir à une solution correcte pour la situation authentique de la vie réelle ; iv. d'expliquer le degré de précision de la solution ; v. de décrire correctement si la solution a un sens dans le contexte de la situation authentique de la vie réelle. 	<ul style="list-style-type: none"> i. d'identifier les éléments pertinents dans la situation authentique de la vie réelle ; ii. de sélectionner les stratégies mathématiques appropriées pour modéliser la situation authentique de la vie réelle ; iii. d'appliquer les stratégies mathématiques sélectionnées afin de parvenir à une solution correcte ; iv. d'expliquer le degré de précision de la solution ; v. d'expliquer si la solution a un sens dans le contexte de la situation authentique de la vie réelle. 	<ul style="list-style-type: none"> i. d'identifier les éléments pertinents dans la situation authentique de la vie réelle ; ii. de sélectionner les stratégies mathématiques appropriées pour modéliser la situation authentique de la vie réelle ; iii. d'appliquer les stratégies mathématiques sélectionnées afin de parvenir à une solution correcte pour la situation authentique de la vie réelle ; iv. de justifier le degré de précision de la solution ; v. de justifier si la solution a un sens dans le contexte de la situation authentique de la vie réelle.

SCIENCES



Concepts clés

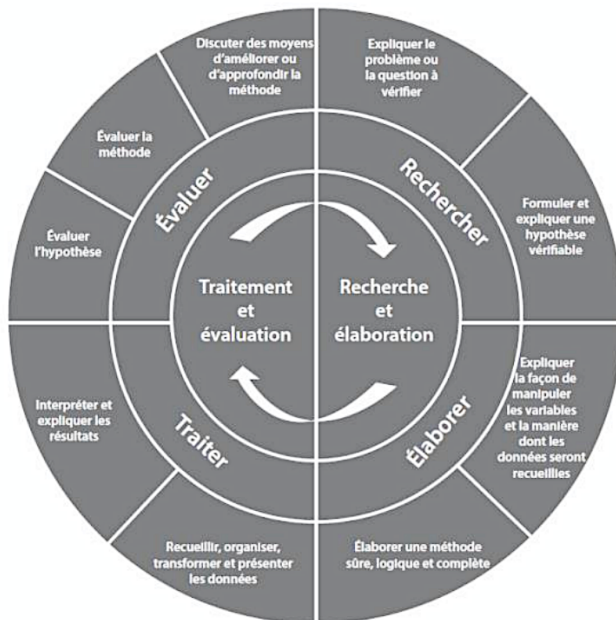


Changement	Communautés	Communication	Créativité
Culture	Développement	Esthétique	Forme
Identité	Interactions mondiales	Liens	Logique
Perspective	Relations	Systèmes	Temps, lieu et espace

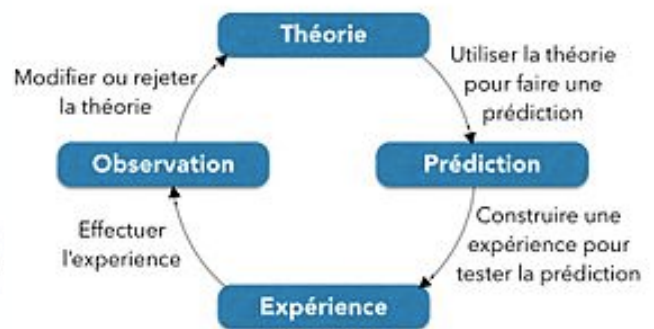
Concepts connexes

Biologie	Chimie	Physique	Sciences modulaires
Conséquences	Conditions	Conséquences	Conséquences
Équilibre	Équilibre	Environnement	Équilibre
Interaction	Interaction	Interaction	Interaction
Preuves	Preuves	Preuves	Preuves
Énergie	Conséquences	Développement	Énergie
Fonction	Fonction	Fonction	Fonction
Modèles	Modèles	Modèles	Modèles
Schémas	Schémas	Schémas	Schémas
Environnement	Énergie	Énergie	Environnement
Fonction	Forme	Forme	Forme
Mouvement	Mouvement	Mouvement	Mouvement
Transformation	Transfert	Transformation	Transformation

Cycle de recherche



Méthode de recherche scientifique



<https://commons.wikimedia.org/w/index.php?title=User:Teknovore&action=edit&redlink=1>



Facteurs d'argumentation pour évaluer les répercussions de la science

Facteurs	Définitions
Culturel	<i>Schémas de connaissances, de comportements, de valeurs, de pratiques et d'objectifs collectifs qui caractérisent des groupes d'individus.</i> Selon l'origine culturelle, le pays ou un région donnée. Exemples de liens : valeurs, pratiques selon un groupe d'individus, objets collectifs, toutes les formes d'arts, langue, religion, la cuisine, sports, loisirs, UNESCO...
Économique	<i>Production, distribution et utilisation des revenus, de la richesse et des marchandises.</i> Exemples de liens : usines, emplois, distribution de biens et de marchandises, impôts, taxes, salaires, revenus, l'offre et la demande, vente, prix, achats,
Environnemental	<i>Circonstances, distributions ou conditions qui entourent un individu.</i> Exemples de liens : pollution de l'eau-de l'air-des sols, perte de la biodiversité, perte d'habitats, changements climatiques, animaux-végétaux, forêts, écosystèmes, extinction d'espèces végétales et animales, déforestation, désertification, eau potable, ressources renouvelables et non-renouvelables, utilisation de différents formes d'énergie, production de déchets, surconsommation, utilisation de pesticides et d'engrais, sécheresse, inondations, recyclage, compostage, UNESCO, parcs, zones protégées, ...
Éthique	<i>Processus de questionnement rationnel permettant de décider ce qui bénéfique ou préjudiciable, concerne les individus et leurs actions.</i> Exemples de liens : bénéfique ou préjudiciable pour les individus, une réflexion argumentée en vue du bien agir. Elle propose de s'interroger sur les valeurs morales et les principes moraux qui devraient orienter nos actions, dans différentes situations, dans le but d'agir conformément à ceux-ci.
Moral	<i>Principes de bon ou de mauvais comportement découlant d'une société donnée.</i> Exemples de liens : principes de bon ou mauvais comportement pour une société donnée, ensemble de valeurs et de principes qui permettent de différencier le bien du mal, le juste de l'injuste, l'acceptable de l'inacceptable, et auxquels il faudrait se conformer, racisme, sexisme, homophobie, harcèlement, intimidation,...
Politique	<i>Concerne le gouvernement ou les affaires publiques.</i> Exemples de liens : gouvernement fédéral et provincial, affaires publiques, ministères, lois, règlements, ONU, UNESCO, charte des droits et des libertés, démocratie,...
Social	<i>Interactions entre des groupes de personnes sur des sujets tels que les affaires sociales, la santé, la sécurité, les droits, la justice ou les classes sociales.</i> Exemples de liens : affaires sociales et publiques, sécurité, mode de vie, les droits, la justice, la santé, les classes sociales, informations publiques, réseaux sociaux, ville-banlieue-campagne, utilisation de l'informatique, sports, loisirs, ONU,...

SCIENCES



Critères d'évaluation

Critère A Connaissances et compréhension

1 ^{ère} ANNÉE DU PEI - LES ÉLÈVES DEVRONT ÊTRE CAPABLES :	3 ^e ANNÉE DU PEI - LES ÉLÈVES DEVRONT ÊTRE CAPABLES :	5 ^e ANNÉE DU PEI - LES ÉLÈVES DEVRONT ÊTRE CAPABLES :
<ul style="list-style-type: none"> i. de résumer des connaissances scientifiques ; ii. d'appliquer des connaissances et une compréhension scientifiques pour résoudre des problèmes tirés de situations familières et de suggérer des solutions à des problèmes tirés de situations nouvelles ; iii. d'interpréter des informations afin de formuler des jugements scientifiquement étayés. 	<ul style="list-style-type: none"> i. de décrire des connaissances scientifiques ; ii. d'appliquer des connaissances et une compréhension scientifiques pour résoudre des problèmes tirés de situations aussi bien familières que nouvelles ; iii. d'analyser des informations afin de formuler des jugements scientifiquement étayés 	<ul style="list-style-type: none"> i. d'expliquer des connaissances scientifiques ; ii. d'appliquer des connaissances et une compréhension scientifiques pour résoudre des problèmes tirés de situations aussi bien familières que nouvelles ; iii. d'analyser et d'évaluer des informations afin de formuler des jugements scientifiquement étayés.

Critère B Recherche et élaboration

1 ^{ère} ANNÉE DU PEI - LES ÉLÈVES DEVRONT ÊTRE CAPABLES :	3 ^e ANNÉE DU PEI - LES ÉLÈVES DEVRONT ÊTRE CAPABLES :	5 ^e ANNÉE DU PEI - LES ÉLÈVES DEVRONT ÊTRE CAPABLES :
<ul style="list-style-type: none"> i. de résumer un problème ou une question de recherche adapté(e) qui sera vérifié(e) par une recherche scientifique ; ii. de résumer une prévision vérifiable en faisant appel à un raisonnement scientifique ; iii. de résumer la façon de manipuler les variables et de résumer la manière dont les données seront recueillies ; iv. d'élaborer des recherches scientifiques. 	<ul style="list-style-type: none"> i. de décrire un problème ou une question qui sera vérifié(e) par une recherche scientifique ; ii. de résumer une hypothèse vérifiable et de l'expliquer en faisant appel à un raisonnement scientifique ; iii. de décrire la façon de manipuler les variables et de décrire la manière dont les données seront recueillies ; iv. d'élaborer des recherches scientifiques. 	<ul style="list-style-type: none"> i. d'expliquer un problème ou une question qui sera vérifié(e) par une recherche scientifique ; ii. de formuler une hypothèse vérifiable et de l'expliquer en faisant appel à un raisonnement scientifique ; iii. d'expliquer la façon de manipuler les variables et d'expliquer la manière dont les données seront recueillies ; iv. d'élaborer des recherches scientifiques.

Critère C Traitement et évaluation

1 ^{ère} ANNÉE DU PEI - LES ÉLÈVES DEVRONT ÊTRE CAPABLES :	3 ^e ANNÉE DU PEI - LES ÉLÈVES DEVRONT ÊTRE CAPABLES :	5 ^e ANNÉE DU PEI - LES ÉLÈVES DEVRONT ÊTRE CAPABLES :
<ul style="list-style-type: none"> i. de présenter des données recueillies et transformées ; ii. d'interpréter des données et de résumer des résultats en faisant appel à un raisonnement scientifique ; iii. de discuter la validité d'une prévision en fonction du résultat de la recherche scientifique ; iv. de discuter la validité de la méthode employée ; v. de décrire des moyens d'améliorer ou d'approfondir la méthode. 	<ul style="list-style-type: none"> i. de présenter des données recueillies et transformées ; ii. d'interpréter des données et de décrire des résultats en faisant appel à un raisonnement scientifique ; iii. de discuter la validité de l'hypothèse en fonction du résultat de la recherche scientifique ; iv. de discuter la validité de la méthode employée ; v. de décrire des moyens d'améliorer ou d'approfondir la méthode. 	<ul style="list-style-type: none"> i. de présenter des données recueillies et transformées ; ii. d'interpréter des données et d'expliquer des résultats en faisant appel à un raisonnement scientifique ; iii. d'évaluer la validité d'une hypothèse en fonction du résultat de la recherche scientifique ; iv. d'évaluer la validité de la méthode employée ; v. d'expliquer des moyens d'améliorer ou d'approfondir la méthode.

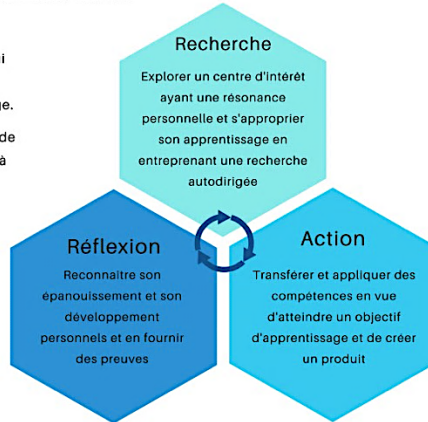
Critère D Réflexion sur les répercussions de la science

1 ^{ère} ANNÉE DU PEI - LES ÉLÈVES DEVRONT ÊTRE CAPABLES :	3 ^e ANNÉE DU PEI - LES ÉLÈVES DEVRONT ÊTRE CAPABLES :	5 ^e ANNÉE DU PEI - LES ÉLÈVES DEVRONT ÊTRE CAPABLES :
<ul style="list-style-type: none"> i. de récapituler la manière dont la science est appliquée et utilisée pour traiter un problème ou une question spécifique ; ii. de décrire et de récapituler les conséquences diverses de l'utilisation de la science et de ses applications pour résoudre un problème ou une question spécifique ; iii. d'appliquer un langage scientifique de manière efficace ; iv. de documenter les travaux d'autrui et les sources d'information utilisées. 	<ul style="list-style-type: none"> i. de décrire la manière dont la science est appliquée et utilisée pour traiter un problème ou une question spécifique ; ii. de discuter et d'analyser les conséquences diverses de l'utilisation de la science et de ses applications pour résoudre un problème ou une question spécifique ; iii. d'appliquer un langage scientifique de manière efficace ; iv. de documenter les travaux d'autrui et les sources d'information utilisées. 	<ul style="list-style-type: none"> i. d'expliquer la manière dont la science est appliquée et utilisée pour traiter un problème ou une question spécifique ; ii. de discuter et d'évaluer les conséquences diverses de l'utilisation de la science et de ses applications pour résoudre un problème ou une question spécifique ; iii. d'appliquer un langage scientifique de manière efficace ; iv. de documenter les travaux d'autrui et les sources d'information utilisées.

PROJET PERSONNEL

La nature et les objectifs globaux du PP

- Le projet personnel fournit aux élèves une occasion d'explorer un domaine qui les intéresse **personnellement** de manière **autonome** et adaptée à leur âge.
- Le processus de recherche, d'action et de réflexion les encourage à démontrer et à renforcer leurs **compétences spécifiques aux approches de l'apprentissage**.
- Tous les élèves sont tenus de réaliser le projet personnel et **sa réussite est nécessaire à l'obtention du certificat de l'IB**.
- La majeure partie du travail doit être effectuée au cours de la **dernière année du programme**.



Les inspirations du projet personnel

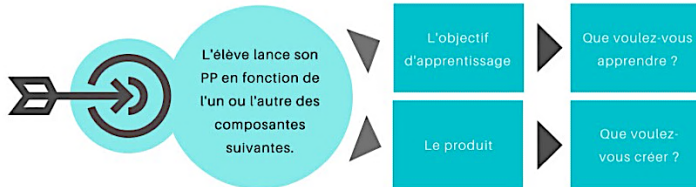


- Contexte mondial
- Centre d'intérêt ou passe-temps
- Travail académique
- Service en tant qu'action



Il est attendu des élèves qu'ils consacrent environ **25 heures** à leur projet personnel.

Le but du projet personnel



Le rapport du projet personnel

- La **Page titre non nécessaire** ;
- La police utilisée doit être **Arial** taille minimale de **11 points** ;
- Les **Marges** minimales de **2 cm** ;
- Interligne au choix de l'élève** ;
- Enregistrement audio et vidéo enregistrés et envoyés en temps réel** ;
- La **bibliographie** chargée séparément ne compte pas dans le nombre de pages ;
- Les **supports visuels** présentés seulement au format vidéo ne sont **pas** pris en compte ;
- Les **preuves** doivent être visibles sans en modifier la taille ;
- Le rapport en format "**document**" doit comporter **15 pages maximum** et être réalisé en format .doc .docx .pdf .rtf
- Le rapport en format "**enregistrement**" doit être d'une longueur maximale de neuf **minutes** (plus 6 pages en format "document") et être réalisé en format .mp3 .m4a .mp4 .mov (codec H264) .m4v ;
- Il est possible de **combinaison des deux formats de rapport**. Chaque minute d'enregistrement équivaut à une page de texte en format "enregistrement".



IMPORTANT !
Le jugement repose **uniquement sur ce qui est présenté dans le rapport**.

Planification



L'élève définit son **objectif d'apprentissage** et son **produit**.



L'élève définit des **critères de réussite** pour son produit.



L'élève développe un **plan d'action**.

Application des compétences



L'élève applique des **compétences spécifiques aux AdA** tout au long du processus.



L'élève consigne le **processus** et recueille des **preuves**.

Réflexion



L'élève évalue son **produit** à l'aide de ses **critères de réussite**.



L'élève sélectionne des **preuves des compétences des AdA** à inclure dans le rapport.



L'élève réfléchit sur les **effets** du projet.

Les mots consignes (pour s'assurer de bien répondre aux attentes)



- INDIQUER :** Donner un nom spécifique ou toute autre réponse brève sans explication.
- RÉSUMER :** Présenter brièvement ou donner une idée générale.
- PRÉSENTER :** Montrer, donner à observer, examiner ou considérer.
- DÉCRIRE :** Exposer de façon détaillée ou faire le portrait d'une situation, d'un événement, d'un modèle ou d'un processus.
- DÉVELOPPER :** Améliorer progressivement, donner plus d'ampleur ou exposer dans le détail. Évoluer vers un état plus avancé ou plus efficace
- EXPLIQUER :** Donner un compte rendu détaillé incluant les raisons ou les causes.
- ÉVALUER :** Émettre un jugement en pesant les points forts et les points faibles.

PROJET PERSONNEL

Critère A PLANIFICATION

NIVEAUX	DESCRIPTEURS DE NIVEAUX
1-2	i indique un objectif d'apprentissage ;
	ii indique le produit visé ;
	iii présente un plan qui est superficiel ou qui n'est pas centré sur un produit.
3-4	i indique un objectif d'apprentissage et résume la relation entre cet objectif et un ou plusieurs centres d'intérêt personnels ;
	ii indique le produit visé et présente des critères de réussite élémentaires pour le produit ;
	iii présente un plan pour réaliser le produit et satisfaire à certains des critères de réussite qui lui sont associés.
5-6	i indique un objectif d'apprentissage et décrit la relation entre cet objectif et un ou plusieurs centres d'intérêt personnels ;
	ii indique le produit visé et présente de multiples critères de réussite appropriés pour le produit ;
	iii présente un plan détaillé pour réaliser le produit et satisfaire à la plupart des critères de réussite qui lui sont associés.
7-8	i indique un objectif d'apprentissage et explique la relation entre cet objectif et un ou plusieurs centres d'intérêt personnels ;
	ii indique le produit visé et présente de multiples critères de réussite appropriés et détaillés pour le produit ;
	iii présente un plan détaillé pour réaliser le produit et satisfaire à tous les critères de réussite qui lui sont associés.

Exemples de preuves pour ce critère →

- CRITÈRE A**
- une série d'étapes menant à la réalisation du produit ;
 - un échéancier pour la réalisation des tâches à court ou à long terme.
 - un diagramme montrant les relations entre l'objectif d'apprentissage et le produit ;
 - une liste des stratégies possibles pour atteindre les objectifs personnels et scolaires ;
 - une liste et/ou un diagramme des centres d'intérêt et des objectifs d'apprentissage connexes.

Critère B APPLICATION des compétences

NIVEAUX	DESCRIPTEURS DE NIVEAUX
1-2	i indique la ou les compétences spécifiques aux approches de l'apprentissage qu'il a appliquées pour atteindre son objectif d'apprentissage ;
	ii indique la ou les compétences spécifiques aux approches de l'apprentissage qu'il a appliquées pour réaliser son produit.
3-4	i résume la ou les compétences spécifiques aux approches de l'apprentissage qu'il a appliquées pour atteindre son objectif d'apprentissage, en fournissant des preuves ou des exemples superficiels ;
	ii résume la ou les compétences spécifiques aux approches de l'apprentissage qu'il a appliquées pour réaliser son produit, en fournissant des preuves ou des exemples superficiels.
5-6	i décrit comment il a appliqué la ou les compétences spécifiques aux approches de l'apprentissage pour atteindre son objectif d'apprentissage, en faisant référence à des preuves ou à des exemples ;
	ii décrit comment il a appliqué la ou les compétences spécifiques aux approches de l'apprentissage pour réaliser son produit, en faisant référence à des preuves ou à des exemples.
7-8	i explique comment il a appliqué la ou les compétences spécifiques aux approches de l'apprentissage pour atteindre son objectif d'apprentissage, en fournissant des preuves ou des exemples détaillés à l'appui ;
	ii explique comment il a appliqué la ou les compétences spécifiques aux approches de l'apprentissage pour réaliser son produit, en fournissant des preuves ou des exemples détaillés à l'appui.

Exemples de preuves pour ce critère →

- CRITÈRE B**
- une série de questions de recherche (compétences de recherche) ;
 - un échantillon de la correspondance avec le superviseur du projet (comp. de communication) ;
 - une capture d'écran des notifications ou des rappels quotidiens pour mener à bien les tâches du projet personnel (compétences d'autogestion) ;
 - une réflexion sur la résolution d'un conflit (compétences sociales) ;
 - un résumé des acquis antérieurs s'appliquant au projet (compétences de pensée).

Critère C RÉFLEXION

NIVEAUX	DESCRIPTEURS DE NIVEAUX
1-2	i indique les effets du projet sur lui-même ou sur son apprentissage ;
	ii indique s'il a réalisé le produit.
3-4	i résume les effets du projet sur lui-même ou sur son apprentissage ;
	ii indique s'il a réalisé le produit, en fournissant partiellement des preuves ou des exemples à l'appui.
5-6	i décrit les effets du projet sur lui-même ou sur son apprentissage ;
	ii évalue le produit en fonction des critères de réussite, en fournissant partiellement des preuves ou des exemples à l'appui.
7-8	i explique les effets du projet sur lui-même ou sur son apprentissage ;
	ii évalue le produit en fonction des critères de réussite, en fournissant systématiquement des preuves spécifiques ou des exemples détaillés à l'appui.

Exemples de preuves pour ce critère →

- CRITÈRE C**
- une évaluation du produit par rapport aux critères de réussite ;
 - des images montrant les caractéristiques principales du produit ;
 - une analyse des causes de la réussite et/ou de l'échec ;
 - un résumé des nouvelles connaissances ou perspectives liées à l'objectif d'apprentissage.

INTERDISCIPLINARITÉ

Objectifs globaux		
Développer, analyser, synthétiser des connaissances issues de différentes disciplines afin de générer une compréhension plus approfondie	Explorer et intégrer des perspectives différentes et diverses par l'intermédiaire de la recherche	Réfléchir sur les façons particulières dont l'apprentissage interdisciplinaire nous permet de communiquer et d'agir.
Objectifs spécifiques		
A- Évaluation	B- Synthèse	C- Réflexion
les élèves devront : - analyser des connaissances disciplinaires ; - évaluer des perspectives interdisciplinaires.	les élèves devront : - créer un produit qui communique une compréhension interdisciplinaire réfléchié ; - justifier la manière dont leur produit communique une compréhension interdisciplinaire.	les élèves devront : - discuter le développement de leur propre apprentissage interdisciplinaire ; - discuter la manière dont la nouvelle compréhension interdisciplinaire permet d'entreprendre une action.

Critère A ÉVALUATION

Critère B SYNTHÈSE

Critère C RÉFLEXION

Niveau de réussite	Descripteur de niveau	Descripteur de niveau	Descripteur de niveau
0	L'étudiant n'atteint pas une norme décrite par l'un des descripteurs ci-dessous.	L'étudiant n'atteint pas un niveau décrit par l'un des descripteurs ci-dessous.	L'étudiant n'atteint pas un niveau décrit par l'un des descripteurs ci-dessous.
1-2	L'étudiant : <ul style="list-style-type: none"> tente d'analyser en identifiant les savoirs disciplinaires tente d'évaluer en énonçant les forces ou les limites des perspectives interdisciplinaires. 	L'étudiant : <ul style="list-style-type: none"> crée un produit qui sélectionne les connaissances disciplinaires dans le but de communiquer une certaine compréhension interdisciplinaire indique comment leur produit communique des connaissances interdisciplinaires. 	L'étudiant : <ul style="list-style-type: none"> énonce le développement de leur propre apprentissage interdisciplinaire indique comment une nouvelle compréhension interdisciplinaire permet une action future.
3-4	L'étudiant : <ul style="list-style-type: none"> analyse partiellement en décrivant les savoirs disciplinaires évalue partiellement en décrivant les forces ou les limites des perspectives interdisciplinaires. 	L'étudiant : <ul style="list-style-type: none"> crée un produit qui applique les connaissances disciplinaires pour communiquer partiellement la compréhension interdisciplinaire décrit comment leur produit communique des connaissances interdisciplinaires. 	L'étudiant : <ul style="list-style-type: none"> décrit le développement de leur propre apprentissage interdisciplinaire o utline comment une nouvelle compréhension interdisciplinaire permet une action.
5-6	L'étudiant : <ul style="list-style-type: none"> analyse en décrivant les savoirs disciplinaires évalue en décrivant les forces et les limites des perspectives interdisciplinaires. 	L'étudiant : <ul style="list-style-type: none"> crée un produit qui développe des connaissances disciplinaires pour communiquer une compréhension interdisciplinaire décrit comment leur produit communique des connaissances interdisciplinaires. 	L'étudiant : <ul style="list-style-type: none"> décrit le développement de leur propre apprentissage interdisciplinaire décrit comment une nouvelle compréhension interdisciplinaire permet l'action.
7-8	L'étudiant : <ul style="list-style-type: none"> analyse pleinement en expliquant les connaissances disciplinaires évalue pleinement en expliquant les forces et les limites des perspectives interdisciplinaires. 	L'étudiant : <ul style="list-style-type: none"> crée un produit qui synthétise les connaissances disciplinaires pour communiquer efficacement une compréhension interdisciplinaire ciblée justifie la façon dont leur produit communique des connaissances interdisciplinaires. 	L'étudiant : <ul style="list-style-type: none"> discute du développement de leur propre apprentissage interdisciplinaire discute de la façon dont la nouvelle compréhension interdisciplinaire permet l'action.

Remarque : L'évaluation est basée sur l'intégration des connaissances disciplinaires par les étudiants – en analysant les sources ou en sélectionnant les connaissances pertinentes à partir de leurs fondements disciplinaires, puis en évaluant leur contribution à l'enquête interdisciplinaire.

Les termes de commande du critère A sont analyser et évaluer. Les autres termes (identifier/énoncer, décrire, décrire, expliquer) renvoient à la profondeur et à la spécificité de l'analyse de l'évaluation par les élèves. Les enseignants doivent clarifier ce à quoi cela ressemble à différents niveaux en utilisant la clarification spécifique à la tâche.

Les niveaux attribués pour ce critère doivent représenter l'évaluation conjointe des enseignants collaborateurs de toutes les matières participant à l'enquête interdisciplinaire. Lorsque les résultats des élèves varient dans l'analyse des connaissances de différentes disciplines, les enseignants doivent utiliser le jugement professionnel le plus approprié pour déterminer un niveau approprié qui représente les connaissances disciplinaires de chaque élève dans **toutes** les disciplines participantes.

Remarque : Pour ce critère, le volet i doit être adapté pour être spécifique à la tâche à l'objectif de l'intégration et au produit.

Pour ce critère, « action » peut faire référence à une action entreprise au cours du processus d'apprentissage interdisciplinaire, ou à une action future que les étudiants n'ont pas encore entreprise, mais qu'ils peuvent envisager d'entreprendre pour étendre leur compréhension interdisciplinaire. Les enseignants peuvent également encourager les élèves à « agir » en fonction du contexte scolaire et des ressources disponibles.

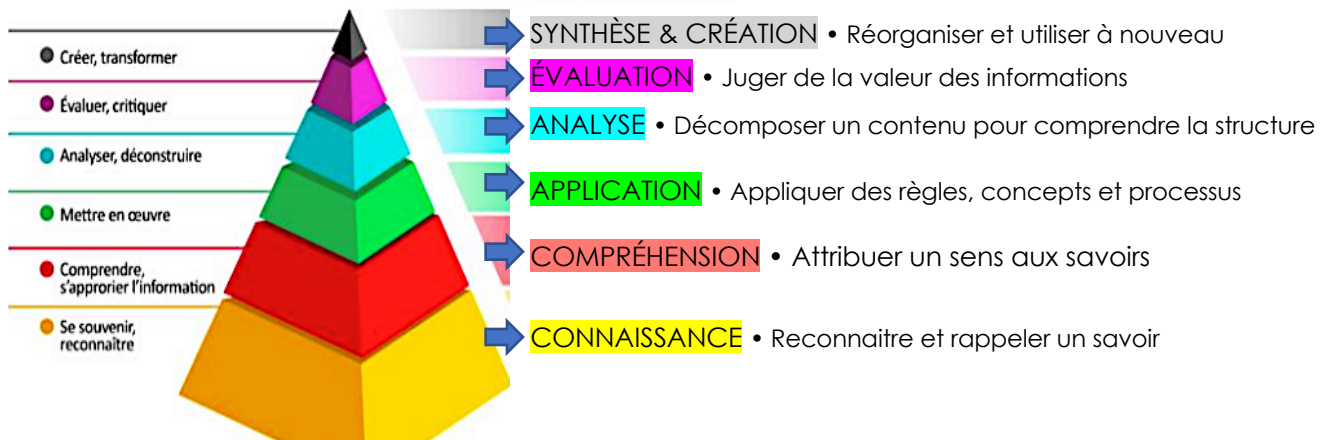
Mots-consignes

Les mots-consignes sont inspirés de la taxonomie de Bloom et permettent d'assurer une évolution de la capacité de raisonnement.

Capacités de raisonnement de niveau supérieur
Évaluation
Synthèse
Analyse
Application
Compréhension
Connaissance
Capacités de raisonnement de niveau inférieur



Taxonomie de Bloom

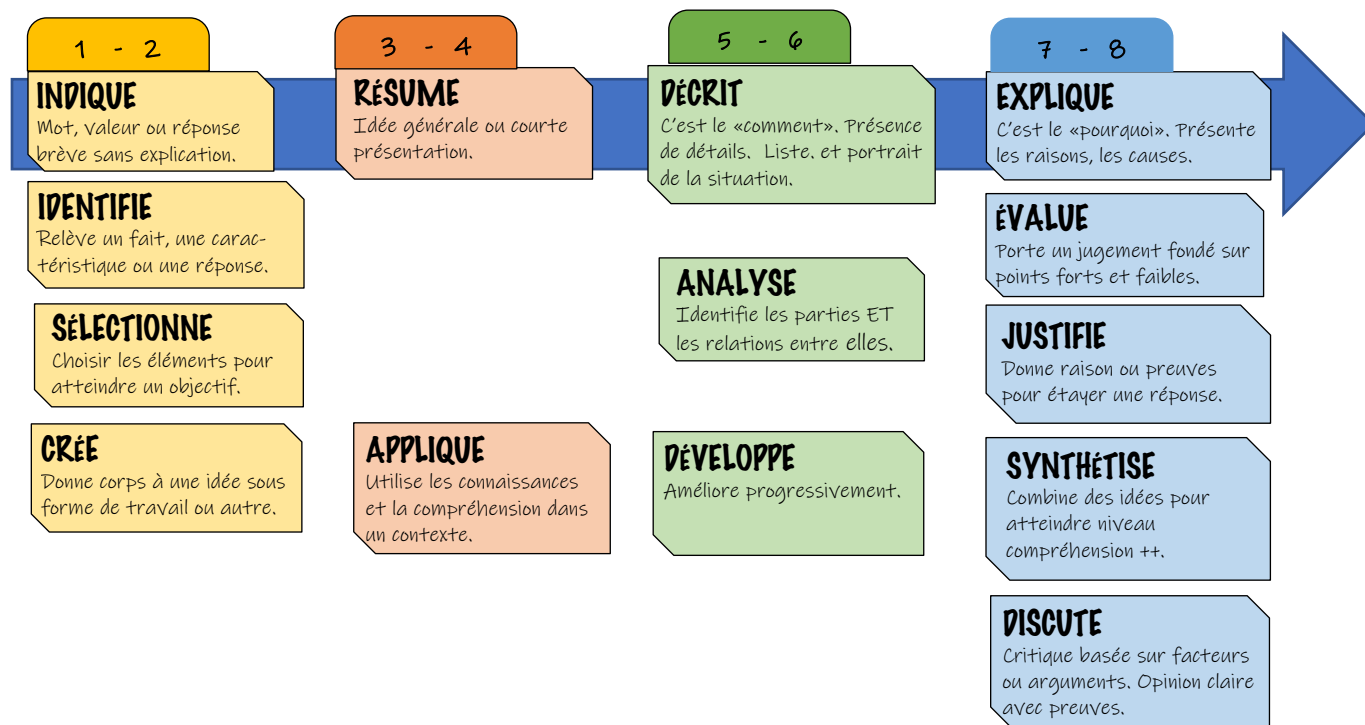


	Langue et littérature	Acquisition de langues	Individus et sociétés	Sciences	Mathématiques	Arts	Éducation physique et santé	Design
A	ANALYSE	COMPRÉHENSION ORALE	CONNAISSANCE ET COMPRÉHENSION	CONNAISSANCE ET COMPRÉHENSION	CONNAISSANCE ET COMPRÉHENSION	CONNAISSANCE ET COMPRÉHENSION	CONNAISSANCE ET COMPRÉHENSION	RECHERCHE ET ANALYSE
i	Analyser	Démontrer	Utiliser	Expliquer	Sélectionner	Démontrer	Expliquer	Expliquer & Justifier
ii	Analyser	Démontrer	Démontrer	Appliquer	Appliquer	Démontrer	Appliquer	Identifier & Hiérarchiser
iii	Justifier	Démontrer		Analyser & Évaluer	Résoudre	Utiliser	Appliquer	Analyser
iv	Évaluer							Développer
B	ORGANISATION	COMPRÉHENSION ÉCRITE	RECHERCHE	RECHERCHE ET ÉLABORATION	RECHERCHE DE MODÈLES	DÉVELOPPEMENT DES COMPÉTENCES	PLANIFICATION DE LA PERFORMANCE	DÉVELOPPEMENT DES IDÉES
i	Employer	Démontrer	Analyser & Évaluer	Expliquer	Sélectionner & Appliquer	Démontrer	Développer	Développer
ii	Organiser	Démontrer	Formuler & suivre un plan	Formuler	Décrire	Démontrer	Élaborer, expliquer & justifier	Développer
iii	Utiliser	Démontrer	Utiliser	Expliquer	Prouver, vérifier, justifier			Présenter
iv			Évaluer	Élaborer				Développer
C	PRODUCTION	EXPRESSION ORALE	COMMUNICATION	TRAITEMENT ET ÉVALUATION	COMMUNICATION	PENSÉE CRÉATIVE	APPLICATION ET EXÉCUTION	CRÉATION DE LA SOLUTION
i	Produire	Utiliser	Communiquer	Présenter	Utiliser	Développer	Démontrer	Construire
ii	Faire	Démontrer	Structurer	Interpréter	Utiliser	Démontrer	Démontrer	Démontrer
iii	Choisir	Communiquer	Documenter	Évaluer	Passer	Démontrer	Analyser & Appliquer	Suivre le plan afin de créer
iv				Évaluer	Communiquer			Justifier
v				Expliquer				
D	UTILISATION DE LA LANGUE	EXPRESSION ÉCRITE	PENSÉE CRITIQUE	RÉFLEXION SUR LES RÉPÉRISSONS DE LA SCIENCE	APPLICATION DES MATHÉMATIQUES DANS DES CONTEXTES DE LA VIE RÉELLE	RÉACTION	RÉFLEXION ET AMÉLIORATION DE LA PERFORMANCE	ÉVALUATION
i	Utiliser	Utiliser	Discuter	Expliquer	Identifier	Construire du sens & Transposer	Expliquer & Démontrer	Élaborer
ii	Utiliser	Démontrer	Synthétiser	Discuter & Évaluer	Sélectionner	Créer	Analyser & Évaluer	Évaluer
iii	Utiliser	Organiser	Analyser & Évaluer	Appliquer	Appliquer	Critiquer	Analyser & Évaluer	Expliquer
iv	Utiliser	Communiquer	Interpréter	Documenter	Justifier			Expliquer
v	Utiliser				Justifier			

Mots-consignes

Ces mots à la base de l'évaluation permettent de définir les attentes.

Quelques mots-consignes définis simplement...



Mots-consignes	Définitions dans le cadre du PPCS
Analyser	Décomposer de manière à exposer les éléments essentiels ou la structure. Identifier des parties et des relations, et interpréter des informations pour parvenir à des conclusions.
Annoter	Ajouter des notes brèves à un diagramme ou un graphique.
Appliquer	Utiliser des connaissances et une certaine compréhension face à une situation donnée ou un contexte réel.
Apprécier	Évaluer, juger ou examiner un texte ou un travail.
Argumenter	Mettre en question ou débattre d'un thème ou d'une idée, en vue de convaincre ou de persuader un tiers d'adopter une position particulière ou de faire une action spécifique.
Calculer	Trouver une réponse numérique en montrant les étapes pertinentes du raisonnement.

Mots-consignes

Ces mots à la base de l'évaluation permettent de définir les attentes.

Classer	Organiser ou ranger par classes ou catégories.
Commenter	Formuler un jugement basé sur un énoncé ou un résultat d'un calcul donné.
Comparer	Exposer les similarités qui existent entre deux ou plusieurs éléments ou situations et se référer à ces deux ou à tous ces éléments ou situations tout du long.
Comparer et opposer	Exposer les similarités et les différences qui existent entre deux ou plusieurs éléments ou situations, et se référer à ces deux ou à tous ces éléments ou situations tout du long.
Construire	Développer des informations sous forme schématique ou logique.
Décrire	Exposer de manière détaillée ou faire le portrait d'une situation, d'un événement, d'un modèle ou d'un processus.
Déduire	Arriver à une conclusion à partir d'informations fournies.
Déduire	Manipuler une relation mathématique afin de donner une nouvelle équation ou relation.
Définir	Donner la signification précise d'un mot, d'une expression, d'un concept ou d'une grandeur physique.
Démontrer	Prouver ou établir, par un raisonnement ou des éléments de preuve, en illustrant et expliquant à l'aide d'exemples ou de mises en pratique.
Démontrer	Utiliser une suite d'étapes logiques pour obtenir le résultat demandé de façon formelle.
Déterminer	Trouver la seule réponse possible.
Développer	Améliorer progressivement, donner de l'ampleur ou exposer en détail. Évoluer vers un état plus avancé ou plus efficace.
Discuter	Proposer une critique équilibrée et réfléchie s'appuyant sur différents arguments, facteurs ou hypothèses. Les opinions et conclusions doivent être présentées clairement et étayées par des preuves adéquates.
Distinguer	Présenter les différences qui existent entre deux ou plusieurs concepts ou éléments distincts.
Documenter	Mentionner toutes les sources d'informations utilisées en les citant et en respectant un système de citation des sources reconnu. Les références doivent être incluses dans le texte et présentées sous forme de liste ou de bibliographie à la fin de la production écrite.
Élaborer	Produire un plan, une simulation ou un modèle.
Énumérer	Donner une série de réponses brèves sans explications.
Esquisser	Représenter, à l'aide d'un diagramme ou d'un graphique (légendé en bonne et due forme). La représentation doit donner une idée générale de la forme ou de la relation requise, et inclure des caractéristiques pertinentes.
Estimer	Trouver la valeur approximative d'une quantité inconnue.
Évaluer	Passer en revue les implications et les limites ; formuler des avis sur les idées, les travaux, les solutions ou les méthodes liés aux critères sélectionnés.

Mots-consignes

Ces mots à la base de l'évaluation permettent de définir les attentes.

Examiner	Étudier un argument ou un concept de manière à dévoiler les postulats et les corrélations.
Exemplifier	Illustrer au moyen d'un exemple.
Expliquer	Donner un compte rendu détaillé incluant les raisons ou les causes.
Explorer	Entreprendre un processus systématique de découverte.
Exprimer	Donner un nom spécifique, une valeur ou toute autre réponse brève sans explication ni calcul.
Formuler	Exprimer de façon précise et systématique le ou les concepts/arguments pertinents.
Identifier	Trouver la bonne réponse parmi un certain nombre de possibilités. Reconnaître et présenter brièvement un fait distinctif ou une caractéristique.
Inférer	Déduire ; raisonner à partir de postulats pour parvenir à une conclusion. Lire entre les lignes ou entendre « au-delà » de ce qui a été exprimé littéralement.
Interpréter	Utiliser connaissances et compréhension pour reconnaître les tendances et tirer des conclusions à partir d'informations données.
Justifier	Donner des raisons ou des preuves valables pour étayer une réponse ou une conclusion.
Légender	Ajouter des titres, des légendes ou une ou plusieurs brèves explications à un diagramme ou à un graphique.
Mesurer	Obtenir la valeur d'une quantité.
Montrer	Donner les étapes d'un calcul ou d'une dérivation.
Opposer	Exposer les différences qui existent entre deux ou plusieurs éléments ou situations, et se référer à ces deux ou à tous ces éléments ou situations tout du long.
Prédire	Donner un résultat attendu d'une action ou d'un événement à venir.
Présenter	Montrer, donner à observer, examiner ou considérer.
Rappeler	Se souvenir ou reconnaître à partir d'expériences d'apprentissage précédentes.
Récapituler	Extraire un thème général ou un ou des aspects principaux.
Rechercher	Observer, étudier ou effectuer un examen minutieux et systématique en vue d'établir des faits et de parvenir à des conclusions nouvelles.
Reconnaître	Identifier à travers des caractéristiques ou des modèles particuliers.
Réfléchir	Penser de manière approfondie ; prendre en considération.
Résoudre	Obtenir la ou les réponses, en utilisant des méthodes appropriées.
Résumer	Exposer brièvement.
Suggérer	Proposer une solution, une hypothèse ou une autre réponse possible.
Synthétiser	Combiner différentes idées afin d'atteindre un nouveau degré de compréhension.
Utiliser	Appliquer des connaissances ou des règles pour mettre la théorie en pratique.

LA CONVERSION DES RÉSULTATS

*Ce tableau ne provient pas de l'IB. Par contre, il s'inspire de la grille de conversion de la SÉBIQ pour les projets personnels du PEI.

Grille de conversion des résultats critériés en %

4 CRITÈRES		3 CRITÈRES		2 CRITÈRES		1 CRITÈRE	
32	%	24	%	16	%	8	%
0	0	0	0	0	0	0	0
1	6	1	8	1	12	1	24
2	12	2	16	2	24	2	46
3	18	3	24	3	35	3	60
4	24	4	33	4	46	4	68
5	30	5	40	5	54	5	76
6	36	6	46	6	60	6	84
7	41	7	51	7	64	7	92
8	46	8	56	8	68	8	100
9	50	9	60	9	72		
10	54	10	63	10	76		
11	57	11	66	11	80		
12	60	12	68	12	84		
13	62	13	71	13	88		
14	64	14	74	14	92		
15	66	15	76	15	96		
16	68	16	79	16	100		
17	70	17	81				
18	72	18	84				
19	74	19	86				
20	76	20	89				
21	78	21	92				
22	80	22	95				
23	82	23	98				
24	84	24	100				
25	86						
26	88						
27	90						
28	92						
29	94						
30	96						
31	98						
32	100						

Évaluation par appréciation

1-2 Limité

3-4 Convenable

5-6 Considérable

7-8 Excellent

Conversion pour le projet personnel

Selon le Guide du projet personnel à enseigner dès septembre 2021
À utiliser dès septembre 2021 pour les finissants de
5^e secondaire au PEI

Total sur 24 IB	Équivalence en %
1	10%
2	20%
3-4	30%
5-6	40%
7-8	50%
9	60%
10-11	65%
12	70%
13-14	75%
15	80%
16-17	85%
18	90%
19-20	95%
21+	100%

Grille adoptée à l'unanimité par le Conseil d'administration de la SÉBIQ le 7 mai 2021.

Comprendre
Le bulletin
IB

Descripteurs de notes finales

À la fin de l'année, sur le bulletin IB, le résultat sur 32 est reporté sur une note de 7 pour chaque groupes matières. Attention, il ne s'agit pas d'une moyenne.

Note finale	Seuils d'attribution	Descripteurs
1	Entre 1 et 5 sur 32	Produit un travail de très faible qualité. Fait état d'un grand nombre d'erreurs de compréhension majeures ou d'une mauvaise compréhension de la plupart des concepts et des contextes. Fait rarement preuve de pensée critique ou créative. Manque considérablement de flexibilité en n'utilisant que rarement des connaissances ou des compétences.
2	Entre 6 et 9 sur 32	Produit un travail de faible qualité. Exprime un manque de compréhension ou d'importantes lacunes dans la compréhension d'un grand nombre de concepts et de contextes. Fait parfois preuve de pensée critique ou créative. Manque généralement de flexibilité dans l'utilisation des connaissances et des compétences, qui sont souvent peu appliquées.
3	Entre 10 et 14 sur 32	Produit un travail de qualité convenable. Communique une compréhension élémentaire d'un grand nombre de concepts et de contextes, malgré quelques erreurs de compréhension ou lacunes majeures. Commence à faire preuve d'une certaine pensée critique et créative, bien qu'élémentaire. Manque souvent de flexibilité dans l'utilisation des connaissances et des compétences et a besoin d'aide, y compris dans les situations familières de la classe.
4	Entre 15 et 18 sur 32	Produit un travail de bonne qualité. Communique une compréhension élémentaire de la plupart des concepts et des contextes, malgré quelques erreurs de compréhension et lacunes mineures. Fait souvent preuve de pensée critique et créative élémentaire. Fait preuve d'une certaine flexibilité dans l'utilisation des connaissances et des compétences dans les situations familières de la classe, mais a besoin d'aide dans les situations nouvelles.
5	Entre 19 et 23 sur 32	Produit généralement un travail de très bonne qualité. Communique une bonne compréhension des concepts et des contextes. Fait preuve de pensée critique et créative, parfois de manière complexe. Utilise des connaissances et des compétences dans les situations familières de la classe et de la vie réelle et, avec de l'aide, dans certaines situations nouvelles de la vie réelle.
6	Entre 24 et 27 sur 32	Produit un travail de très bonne qualité, parfois innovant. Communique une très bonne compréhension des concepts et des contextes. Fait preuve de pensée critique et créative, souvent de manière complexe. Utilise des connaissances et des compétences dans les situations familières et nouvelles de la classe et de la vie réelle, souvent de manière autonome.
7	Entre 28 et 32 sur 32	Produit un travail de très bonne qualité, souvent innovant. Communique une compréhension approfondie et nuancée des concepts et des contextes. Fait systématiquement preuve d'une pensée critique et créative recherchée. Transpose souvent ses connaissances et ses compétences de manière autonome et compétente dans un éventail de situations complexes de la classe et de la vie réelle.

POLITIQUE D'INTÉGRITÉ INTELLECTUELLE

Politique adoptée au Conseil d'Établissement le 19 mai 2021

L'intégrité intellectuelle

Dans son guide *Intégrité intellectuelle*, L'Organisation du Baccalauréat International campe son approche de l'intégrité intellectuelle sur des principes. Cet énoncé constitue la base de la politique de notre établissement.

L'intégrité intellectuelle est un principe directeur de l'éducation ainsi qu'un choix d'agir de manière responsable qui garantit à son auteur que les autres lui accorderont leur confiance en tant qu'individu. Ce principe directeur constitue la base de toute prise de décision et de tout comportement éthique dans la production de travaux scolaires légitimes, authentiques et honnêtes.

L'intégrité intellectuelle ne se limite pas à une définition ni à une politique scolaire bien structurée : elle doit également être incorporée à la « culture éthique » [...]. Elle représente une obligation que l'ensemble de la communauté scolaire doit assumer et faire accepter, de façon à garantir que les élèves poursuivront leurs études et leur carrière professionnelle en se conformant strictement à ses principes.

Pour encourager une culture de l'intégrité intellectuelle et inviter chacun à adopter une attitude positive à son égard, il convient de mettre au point une stratégie scolaire alliant politiques et bonnes pratiques, tout en comprenant la dimension fondamentale que l'intégrité intellectuelle confère à la construction authentique du sens et de l'apprentissage dans tous les programmes de l'IB.⁷

Philosophie de l'établissement

Notre établissement adhère aux principes fondamentaux de l'intégrité intellectuelle énoncés par l'Organisation du Baccalauréat international. La politique d'intégrité intellectuelle vise à développer des citoyens responsables, honnêtes et respectueux de la propriété intellectuelle. Le respect et l'application de la présente politique est de la responsabilité de tous les acteurs de notre établissement. Elle sera appliquée dans l'enseignement et l'évaluation et respectée dans les apprentissages et la production de travaux.

Attentes générales dans l'application de la politique

Cette partie présente les attentes générales dans l'adoption de pratiques éthiques empreintes de respect, d'honnêteté, et d'équité. Les attentes spécifiques sont présentées aux pages suivantes pour chaque acteur concerné par la politique d'intégrité.

- Identifier les emprunts qui appartiennent à autrui dans un texte et utiliser les citations pour référencer les auteurs.
- Référencer l'utilisation des images.
- Citer les sources en utilisant les conventions reconnues.
- Utiliser les notes en bas de page dans les écrits.
- Réaliser les auto évaluations de façon honnête.
- Identifier la contribution de chaque coéquipier dans un travail d'équipe.
- Évaluer et commenter avec fiabilité.
- Utiliser les technologies de l'information et les réseaux sociaux de façon responsable, entre autres en validant les sources.

POLITIQUE D'INTÉGRITÉ INTELLECTUELLE

Responsabilités de la direction (équipe de gestion)

- Élabore, met en place, applique et révisé à chaque année la présente politique en collaboration avec l'équipe-école.
- Présente la politique d'intégrité en milieu scolaire révisée au Conseil d'établissement à chaque année pour adoption.
- Fournit les moyens et le soutien pour l'application de la présente politique.
- Comprend ce qui constitue un cas de fraude et les conséquences qui en découlent.
- Rend disponible la politique d'intégrité intellectuelle et à en fait la promotion auprès des élèves, des parents et de la communauté.
- S'assure, par le biais de l'équipe d'enseignants, que tous les élèves comprennent ce que sont l'intégrité scolaire et la propriété intellectuelle. Veille à ce que les élèves reçoivent un enseignement pour mettre en œuvre les bonnes pratiques liées à la présente politique et que les élèves connaissent les conséquences qu'entraînent le fait d'être reconnu coupable du non-respect de la politique.

Responsabilités de l'enseignant

- Amène les élèves à développer des compétences de recherche éthiques dans le cadre de l'enseignement explicite des approches de l'apprentissage.
- Amène les élèves à assumer leurs responsabilités et à s'engager à réaliser l'intégralité de leur travail honnêtement et sans assistance non autorisée (comme se faire aider par un tiers).
- Réfère au guide *Référentiel PEI* pour appliquer eux-mêmes et faire respecter les principes de référencement des sources en respect de la propriété intellectuelle.
- Est un modèle à suivre pour les élèves en respectent les droits d'auteurs.
- Soutient pédagogiquement les élèves par l'utilisation du Référentiel, des exercices de modélisation, etc.
- Informe les élèves des bonnes pratiques en matière d'intégrité intellectuelle et des conséquences prévues dans le cas du non-respect de la politique.
- S'engage à être sensible à l'authenticité des travaux des élèves qu'il corrige.
- Détecte et signale les cas de plagiat, de collusion ou de reproduction d'un travail et en informe la direction et le coordonnateur le cas échéant.

Responsabilités du coordonnateur

- Assiste la direction dans la révision annuelle de la politique.
- Soutient la politique de l'établissement et s'y conforme.
- Coordonne le soutien pédagogique aux enseignants en respect de la politique d'intégrité. Il fait, au besoin, des recommandations dans l'utilisation des règles d'intégrité.

POLITIQUE D'INTÉGRITÉ INTELLECTUELLE

Responsabilités du parent ou du tuteur légal

- Prend connaissance de la politique d'intégrité intellectuelle.
- Encourage son enfant à mettre en place de bonnes pratiques afin de respecter les fondements de cette politique.
- Consulte le *Référentiel PEI* et encourage son enfant à l'utiliser.

Responsabilités de l'élève

- Comprend la signification et l'importance des concepts liés à l'intégrité, à l'authenticité et à la propriété intellectuelle.
- S'engage à réaliser l'intégrité de son travail honnêtement et sans assistance non autorisée (comme se faire aider par un tiers).
- Fait preuve d'honnêteté intellectuelle dans la réalisation de ses travaux et la production d'examens.
- Utilise le *Référentiel PEI* afin de citer correctement les idées et les travaux empruntés à autrui.
- S'assure que les travaux remis et soumis à l'évaluation sont des tâches authentiques.
- Respecte les dates limites imposées par l'établissement, les enseignants et les coordonnateurs.
- N'autorise pas un autre à copier son travail.
- Signale un incident relevant de la mauvaise conduite.

Dans le cadre du projet personnel du PEI

L'élève est en mesure de fournir des preuves de l'authenticité de sa démarche tout au long du processus de réalisation. De plus, un formulaire d'intégrité dûment complété et signé par un superviseur ou un coordonnateur accompagne chaque rapport du projet personnel. Ce formulaire atteste de l'authenticité de la réalisation de l'élève et de son originalité.

Conséquences en cas d'infraction

Un cas de mauvaise conduite en matière d'intégrité intellectuelle sera sanctionné. La personne témoin d'une infraction doit, dans les plus brefs délais, informer la direction et le coordonnateur de l'établissement.

Une rencontre entre l'élève et l'administration de l'école sera organisée pour avérer les faits. Les parents seront informés et une note sera consignée au dossier de l'élève. Les conséquences et les niveaux de sanctions présentés en annexe constituent une base de référence mais ne peuvent être appliquées de façon systématique puisque celles-ci sont en attente de validation par les comités-écoles des normes et modalités ainsi que les comités-écoles des codes de vie.

POLITIQUE D'INTÉGRITÉ INTELLECTUELLE

Lexique et précisions

Authenticité

Tâche authentique : Travail basé sur les idées originales de l'élève. Lorsque les idées ou le travail d'une autre personne sont présentés dans un travail, les sources sont citées de manière appropriée.

Évaluation authentique : Reflet fidèle du niveau d'accomplissement personnel de l'élève .

Fraude

Comportement procurant ou susceptible de procurer un avantage déloyal à l'élève ou à tout autre élève dans une ou plusieurs composantes des apprentissages scolaires.

Évaluation fiable

Tous les élèves sont traités équitablement. Une notation fiable signifie que la même note (ou une note très proche) est attribuée pour un travail, quel que soit le correcteur .

Intégrité intellectuelle

L'intégrité intellectuelle est un principe directeur de l'éducation ainsi qu'un choix d'agir de manière responsable. Ce principe directeur constitue la base de toute prise de décision et de tout comportements éthiques dans la production de travaux scolaires légitimes, authentiques et honnêtes .

Infraction

Une infraction est l'adoption d'un comportement de mauvaise conduite, l'utilisation de la tricherie ou de la fraude dans le cadre scolaire. L'infraction recense toutes les actions qui mènent l'élève à commettre un manque de respect envers la propriété intellectuelle.

Sont considéré comme des infractions :

- la collusion, le plagiat et la tricherie;
- la reproduction de travail;
- l'utilisation de notes ou la collaboration non autorisées;
- la possession de matériel non autorisé lors d'un travail ou d'un examen;
- l'adoption d'une mauvaise conduite ou un comportement perturbateur lors d'une évaluation;
- l'échange, la transmission ou l'obtention d'informations orales ou écrites entre élèves avant ou pendant une épreuve (acte avéré ou tentative);
- la falsification de renseignements ou de données;
- l'inclusion de contenu hors de propos, à caractère offensant ou obscène dans un travail;
- la remise d'une partie d'un travail commandé à un tiers, modifié par un tiers ou fourni par un tiers.

Tout autre comportement procurant un **avantage déloyal**.

Plagiat

Copier des sources externes. Présenter les idées, les propos ou le travail d'une autre personne sans mentionner correctement, clairement et explicitement les sources. Une partie ou la totalité d'un travail plagié constitue une infraction .

Plagiat d'un pair

Copier le travail d'un autre élève, prêter son travail ou laisser un autre élève le recopier .

Reproduction d'un travail

La présentation d'un même travail pour différentes exigences. La reproduction peut s'avérer dans une même année scolaire ou sur plusieurs années de même qu'elle peut concerner le travail d'un élève ou le travail d'un élève (en tout ou en partie) d'une année précédente .

Réseaux sociaux

Plateforme Web qui permet à des personnes ou à des organisations d'être connectées et d'interagir entre elles, par exemple Facebook, LinkedIn et WeChat .

ORGANISATION d'un TRAVAIL

Quelques **abréviations** -> pour une prise de notes plus rapide !

Suppression de OU

jr = jour
ns = nous
pr = pour
pq = pourquoi
tjrs = toujours
tt = tout
vs = vous

Suppression de VOYELLES et du son AI ou UN

dvlp = développer
jms = jamais
m = même
qqch = quelque chose
qq = quelqu'un

Suppression de EN ou AN

avt = avant
chgnt = changement
mtn = maintenant

Suppression de ON

cie = compagnie
csq = conséquence
ctrl = contrôle
nb = nombre

Abréviations d'origines latines

etc. = et le reste
ibid = au même endroit
id = (idem) pareil, le même
ie = c'est-à-dire

Utilisation de symboles

∅ = aucun
& = et
> = supérieur, plus grand
< = inférieur, plus petit
♂ = homme
♀ = femme
± = plus ou moins

Gouvernement du Québec, Office québécois de la langue française, Internet, consulté en septembre 2022,

ORGANISATION d'un TRAVAIL

RECHERCHE

Sources primaires

Documents produits par les témoins directs ou rédigés à partir de données originales. On les appelle aussi des sources de premières mains.

Exemples : Des photos, une entrevue avec une personne ressource, un dictionnaire, une encyclopédie, un périodique (journal, magazine), une publication gouvernementale, un blogue qui présente des témoins directs, un sondage, une thèse de doctorat ou un mémoire, un rapport ou une étude, un ouvrage littéraire (un poème, une chanson, un roman).

Sources secondaires

Réinterprétations ou reformulations des idées dans des livres, articles, manuels scolaires, etc. On les appelle aussi des sources de secondes mains.

Exemples : Un article ou un rapport qui fait référence à des études ou à des thèses, une critique d'ouvrage littéraire.

Le **format** est la façon dont on retrouve la source.

- | | |
|---|--|
| <input type="checkbox"/> Photos | <input type="checkbox"/> Manuel scolaire |
| <input type="checkbox"/> Document audiovisuel | <input type="checkbox"/> Sondage |
| <input type="checkbox"/> Entrevue (personne-ressource) | <input type="checkbox"/> Thèse(doctorat/Ph.D.) et mémoire (maîtrise /M.A.) |
| <input type="checkbox"/> Logiciel | <input type="checkbox"/> Document audiovisuel : film |
| <input type="checkbox"/> Ouvrage de référence
(dictionnaire ou encyclopédie) | <input type="checkbox"/> Documentaire, enregistrement musical. |
| <input type="checkbox"/> Périodique : journal, magazine. | <input type="checkbox"/> Biographie |
| <input type="checkbox"/> Publication gouvernementale | <input type="checkbox"/> Ouvrage littéraire : poème, roman |
| <input type="checkbox"/> Site internet | <input type="checkbox"/> Critique d'ouvrage littéraire. |
| | <input type="checkbox"/> Rapport, étude. |

La pertinence de la source

Tes sources doivent être utilisées efficacement pour t'aider à atteindre tes objectifs. Tu sélectionnes les informations en réfléchissant à leur degré de pertinence en fonction de ton but, de ton moyen et de ton contexte mondial. Tu fais un classement selon leur degré d'appréciation.

Indispensable - Tu ne serais pas en mesure d'atteindre ton but si tu n'utilisais pas cette information.

Très utile - Il s'agit d'une information que tu comptes utiliser dans la mesure où elle te permet de répondre à une partie de ta démarche.

Intéressante - Bien que cette information soit un atout, le fait de la laisser de côté ne modifierait pas radicalement ton projet.

Fiche d'analyse de la validité d'une source

Titre de la source : _____

AUTEUR	
Niveau	Descripteur
4	Produite par une organisation connue et réputée. De nombreux professionnels ont contribué à sa création.
3	L'auteur est qualifié dans le domaine. L'auteur appartient à une organisation digne de confiance ou bénéficie de son soutien.
2	L'auteur maîtrise son sujet ou est réputé, et la source repose à la fois sur sa propre expérience et sur celle d'autres personnes.
1	L'auteur est cité mais n'est pas fiable. La source est éliminée.
0	Ne répond à aucun des critères ci-dessus. La source est immédiatement éliminée.

ORIGINE	
Niveau	Descripteur
3	Publiée sur un support médiatique professionnel, connu et réputé. Source récente (- de 10 ans).
2	Publiée sur un support médiatique digne de confiance.
1	Publiée sur un support médiatique connu ou dont le contenu est modifiable par tous. La source est presque toujours éliminée.
0	Ne répond à aucun des critères ci-dessus. La source est immédiatement éliminée.

OBJECTIVITÉ	
Niveau	Descripteur
3	Ne contient aucun parti pris et expose des arguments et des points de vue adéquats portant à la fois sur le pour et le contre.
2	Principalement constituée de partis pris mais le point de vue exposé est étayé par de nombreux arguments.
1	Constitué de partis pris et les points de vue exposés sont limités.
0	Objectivité prêtant à confusion. La source est donc éliminée.

QUALITÉ	
Niveau	Descripteur
3	Source hautement professionnelle et convaincante.
2	Détails convaincants qui reposent sur un argumentaire plausible.
1	Présente un degré de pertinence par rapport au sujet mais la source n'est pas suffisamment valable pour être qualifiée de convaincante.
0	Les informations présentées sont non pertinentes. Source est éliminée.

QUANTITÉ	
Niveau	Descripteur
2	Contient suffisamment d'informations pour exposer clairement les points de vue et les faits appuyés sur une argumentation détaillée.
1	Contient trop ou trop peu d'informations.

VALIDITÉ de la SOURCE				
13 à 15	11 à 12	8 à 10	5 à 7	Moins de 5
<i>Excellente source</i>	<i>Source adéquate</i>	<i>Source acceptable</i>	<i>De qualité moyenne</i>	<i>Généralement éliminée</i>

PRÉSENTATION d'un TRAVAIL ÉCRIT

Un travail se présente ainsi :

Page de présentation

Table des matières

Texte avec les notes de bas de pages (références aux idées ou paroles d'autrui)

Annexes (tableaux, ajout de photos ou tout document dont il a été question dans le texte)

Bibliographie (références complètes des notes de bas de pages et des autres sources utilisées)

Les 10 règles à appliquer pour la remise d'un travail écrit :

- 1- La page de présentation est à simple interligne, la table des matières et les citations longues (de plus de 4 lignes) également.
- 2- Le type de police de caractères doit être neutre. Arial, Calibri, Times New Roman ou Tahoma peuvent être de bons choix.
- 3- La grosseur de la police doit être de 11 ou 12 pts pour le corps du texte et de 10 pts pour les notes en bas de page.
- 4- Le corps du texte est à 1.5 interligne.
- 5- 3 interlignes (2 entrées) sont requis entre les paragraphes ainsi qu'avant et après un titre.
- 6- Le texte doit être justifié à gauche et à droite.
- 7- Les marges sont généralement de $\approx 2,5$ cm en haut et en bas et de ≈ 3 cm de chaque côté.
- 8- Les titres TABLE DES MATIÈRES, ANNEXES et BIBLIOGRAPHIE sont en majuscules, centrés et en caractères gras.
- 9- La pagination se fait au centre au bas de la page. Tous les documents de trois pages et plus doivent être paginés.
- 10- Les annexes doivent être référencées (annoncées et discutées) dans le corps du texte. Exemple : « voir annexe 1 » suivi du titre de l'annexe.

Le nombre de mots d'un travail ne doit pas inclure la table des matières, les annexes et la bibliographie ne doivent pas être comptabilisées dans le nombre de mots.

Insérer une note de bas de page pour référencer ses sources

Justifier le texte

Choix d'interligne

Modèles

Page de présentation

Titre du travail

Fait par

Nom de l'élève
(Placer en ordre alphabétique si c'est un travail d'équipe)

Travail présenté
à
Madame ... Monsieur ...

Dans le cadre du cours
Nom du cours et numéro de groupe

Nom de l'école
Date de remise du travail (et non date prévue)

Table des matières

(2 entrées avant le titre)

TABLE des MATIÈRES

Introduction.....1

1. L'historique

 1.1 Les origines des agences de publicité2

 1.2 Les variantes de la publicité2

2. La publicité sur le net

 2.1 L'évolution de la situation3

 2.2 Étude de cas : Cossette Communication3

3. Les changements sociaux

 3.1 Le travail dans les agences de publicité4

 3.2 La réaction des clients5

 3.3 La société est-elle prête?5

Conclusion6

Annexes

 Site des agences membres de l'AAPQ7

 Foire aux questions (FAQ)8

Annexes

(2 entrées)

ANNEXE 1

Titre de l'annexe : _____

Bibliographie

(2 entrées avant le titre)

BIBLIOGRAPHIE

(2 entrées après le titre)

- Baccalauréat International, *Le programme d'éducation intermédiaire : des principes à la pratique*, Publié en mai 2014, Organisation du Baccalauréat International, fondation éducative à but non lucratif sise 15 Route des Morillons, CH-1218 Le Grand-Saconnex, Genève, Suisse par International [Baccalaureate Organization](#) (UK) Ltd Peterson House, [Malthouse](#), Avenue, Cardiff, Pays de Galles CF238GL, Royaume-Uni, 142 pages.

- Cégep de Rimouski, Bibliothèque Gilles-Vigneault, *Guides méthodologiques* [en ligne] <https://www.cegep-rimouski.qc.ca/bibliotheque-gilles-vigneault/citer-ses-sources/guides-methodologiques>

- Collège [François-Xavier](#) Garneau bibliothèques, *Comment rédiger une bibliographie*. [tiré](#) à part de l'étudiant, 2009, 7 pages.

- École polyvalente de [Saint-Jérôme](#), *Guide méthodologique, Bibliographie et références 5^e secondaire*, Document préparé par Lucie [Challou](#), coordonnatrice des projets personnels, Septembre 2018, 14 pages.

- Organisation du baccalauréat international, Programme d'éducation intermédiaire, mai 2014, *Guide des projets*, 70 pages [en ligne] <http://www.obl.org> Office Québécois de la langue française [en ligne] <http://www.oqlf.gouv.qc.ca>.

- Université de Montréal, *Chercher pour trouver: l'espace des élèves*. www.ebsi.umontreal.ca/jetrouve/referenc/list_html -page mise à jour le 15 janvier 2007.

--> On place les références en ordre alphabétique

PRÉSENTATION d'un TRAVAIL ÉCRIT

Les notes de bas de pages

Ces notes ont pour fonction de signaler un emprunt fait à un auteur (information, citation ou idée), qu'elle soit directe (extrait repris textuellement) ou indirecte (paraphrase ou résumé du texte d'un auteur appelée aussi citation d'idée).

Toute citation, appelle une référence bibliographique.

Pour insérer une référence, on utilise généralement l'insertion automatique de bas de page. Il s'agit d'aller dans l'onglet *Références*, puis *insérer une note de bas de page* ou faire les clés Alt + Ctrl + B.

Les références ou les notes de bas de page sont signalées par un chiffre en exposant; ce chiffre d'appel se situe immédiatement après le mot ou le texte que l'on désire commenter et avant la ponctuation, s'il y en a une.

La numérotation des notes en bas de page est continue tout au long du travail.

Au bas de la page, les références ou les notes sont séparées du texte par un filet (trait plein) qui apparaît lorsqu'on fait l'insertion de note en bas de page.

La première notice d'une source s'écrit au complet mais pour les références subséquentes, on utilise des abréviations pour simplifier la formulation des notes et pour alléger la lecture.

Exemple:

¹ Yann Arhus-Bertrand. *Home*, 2009, p. 104.

² Denis L'Épée, *Winston Churchill, Les 50 plus belles histoires*, 2004, p. 52.

On utilise généralement l'abréviation *ibid.* (du mot latin *ibidem* : ici même) lorsqu'un ouvrage est cité deux fois de suite et on indique la page si elle est différente.

Exemple:

¹ Yann Arhus-Bertrand. *Home*, 2009, page 104.

² *Ibid.*

³ *Ibid.* page 20.

Une référence bibliographique doit être complète tandis que la référence dans le texte ou la note en bas de page peut être abrégée (exemple : Charlier, J. et al. 2009). Les éléments qui composent la note sont les mêmes que les informations contenues dans la bibliographie, mais sont présentés différemment.

PRÉSENTATION d'un TRAVAIL ÉCRIT

Les citations

Les citations sont des extraits puisés dans les documents consultés lors de l'élaboration d'un travail. Quoiqu'il soit préférable, pour préserver l'unité du texte, de résumer la pensée d'un auteur, il peut être nécessaire parfois de citer ce dernier textuellement.

Pour citer exactement les mots d'un auteur, on a recours à la citation, toujours suivie d'un appel de note en bas de page ou d'une référence dans le texte.

Tout extrait doit correspondre exactement à l'original quant aux mots, à l'orthographe et à la ponctuation.

Les mots que l'on ne veut pas reproduire sont remplacés par des points de suspension entre parenthèses (...); les mots que l'on désire ajouter sont écrits entre crochets [].

Il est impératif de citer exactement sans faire de faute. Si la citation contient une faute, on l'indique en faisant suivre cette erreur par le mot *[sic]* en italique et entre crochets.

On peut retrancher des éléments non nécessaires d'une citation en insérant [...]. Malgré la coupure, la syntaxe doit demeurer cohérente. Exemple : «La terre *[sic]* est une planète [...] dont les ressources ne sont pas inépuisables».

Les citations courtes

On intègre les citations de **moins de quatre lignes** dans le cours du texte et entre guillemets.

Il y a deux exemples de citations courtes :

- La **citation intégrée** à une phrase personnelle donc rapportée indirectement.

Exemple : Churchill ne pouvait offrir à ses concitoyens « que du sang, de la peine, des larmes et de la sueur »¹.
(la référence doit être placée en note de bas de page)

- La **citation textuelle**, rapportée directement, que l'on place après deux points et entre des guillemets.

Exemple : Churchill déclare : « Je n'ai à vous offrir que du sang, de la peine, des larmes et de la sueur ».

Les citations longues

Les citations de plus de quatre lignes sont placées en retrait du texte (2 cm de chaque côté), **sans guillemets** et à **simple interligne**.

Exemples :

Vous vous demandez : quelle va être notre politique? Je vous répondrai : mener la guerre, sur la mer, sur terre et dans les airs, avec toute la volonté et toute la force que Dieu voudra nous donner ; mener la guerre contre une monstrueuse tyrannie, jamais dépassée dans le sinistre et sombre catalogue des crimes humains¹.

PRÉSENTATION d'un TRAVAIL ÉCRIT

Règles à respecter pour faire la bibliographie

→ Le référencement bibliographique

Lors de la rédaction d'un travail, il est d'usage d'emprunter des phrases, des statistiques, des idées, des images ou tout autre type d'information pour appuyer l'argumentation. De ce fait, il est donc obligatoire d'indiquer l'auteur ou la provenance de ces éléments. Cette indication se fait grâce à l'utilisation de la **référence** qui peut prendre la forme d'une citation, d'une note en bas de page ou d'une référence dans le texte.

Le référencement suit généralement cet ordre :

QUI ? Le ou les auteurs

QUAND ? L'année de parution de la référence

QUOI ? Le titre du document

OÙ ? Le lieu de l'édition et la maison d'édition

COMBIEN ? Le nombre total de pages ou la durée en minutes

Les ouvrages présentés dans la bibliographie sont placés en ordre alphabétique.

Référencer une encyclopédie

Pour l'ouvrage en entier

NOM, prénom de l'auteur. *Titre de l'encyclopédie*. Mention d'édition, ville, éditeur, collection, année, nombre de volumes ou tomes s'il y a lieu ou nombre de pages

ALLEN, Benoît. *Dictionnaire québécois instantané*. Fides, Saint-Laurent, 2004, 234 pages

Pour un article tiré d'un ouvrage de référence

NOM, prénom de l'auteur de l'article. «Titre de l'article», Titre de l'encyclopédie. Volume ou tome s'il y a lieu, ville, éditeur, année, collection s'il y a lieu, page(s) de l'article.

BÉLAND, Jean. «Croisades», *Encyclopaedia Universalis*. Vol. 6, Paris, *Encyclopaedia Universalis*, 2002, p. 786-793.

Référencer un volume ou un livre

Un seul auteur

NOM, prénom de l'auteur. *Titre. Sous-titre.* Mention d'édition, ville, éditeur, «nom de la collection», numéro, année, nombre de pages.

ALBERT, Henri. *Le Marxisme.* Paris, Presses universitaires de France, coll. «Que sais-je?», no300, 1983, 127 pages.

Deux auteurs

NOM, prénom du premier auteur et prénom NOM du deuxième auteur. *Titre. Sous-titre.* Mention d'édition, ville, éditeur, «nom de la collection», numéro, année, nombre de pages.

BOIVIN André et Andrée LETARTE. *La peur d'avoir peur. Guide de traitement du trouble panique avec agoraphobie.* Montréal, Stanké, 1993, 173 pages.

Trois auteurs et plus

NOM, prénom du premier auteur et al. *Titre. Sous-titre.* Mention d'édition, ville, éditeur, «nom de la collection», numéro, année, nombre de pages.

(L'abréviation et al. signifie «et les autres»)

CHEBAT, Jean-Charles et al. *Le comportement du consommateur.* Boucherville, G. Morin, 2003, 542 pages

Référencer un article de journal ou de périodique (revue)

Pour le format papier

NOM, prénom de l'auteur. «Titre de l'article», *Titre du journal ou de la revue.* Volume, numéro (date de publication), page(s) précise(s).

DE MONTCLOS, Violaine. «Perdus dans la jungle du numérique», *Le Point.*

Pour le format numérique

NOM, prénom de l'auteur. «Titre de l'article», *Titre du journal ou de la revue.* [en ligne]. Volume, numéro (date de publication). Adresse URL [date de consultation].

FONTAINE, Éline. «L'apprentissage de l'anglais à l'aide d'Internet», *Clic.* [en ligne]. No52 (janvier 2004).
<http://www.clic.ntic.org/clic52/apprentis.html> [page consultée le 20 avril 2004].

Référencer une publication gouvernementale

Publications gouvernementales : NOM DU PAYS, ou DE LA PROVINCE, DE LA MRC, DE LA VILLE, etc., NOM DE L'ORGANISME. « Titre de l'article », * dans * *Titre de la publication*, lieu d'édition, éditeur, année de publication, page(s). **Sur Internet**, ajouter : , adresse Internet (Page consultée le [...]).

Ex : FRANCE, DIRECTION DE L'INFORMATION LÉGALE ET ADMINISTRATIVE. « 1918, la Grande Guerre s'achève... », dans *La documentation française*, Paris, Direction de l'information légale et administrative, 2018, <http://www.ladocumentationfrancaise.fr/dossiers/d000051-1918-la-grande-guerre-s-acheve> (Page consultée le 17 mai 2018).

Référencer un rapport de recherche, un mémoire ou une thèse

10- Mémoires et thèses : NOM DE L'AUTEUR, Prénom. Titre du mémoire ou de la thèse, type de document (discipline scientifique), lieu d'édition, nom de l'université, année de publication, nombre de pages. **Sur Internet**, ajouter : , adresse Internet (Page consultée le [...]).

Ex. : GOBEILLE PARÉ, Léa Maude. *Les assises idéologiques du projet conservateur de Stephen Harper*, mémoire de maîtrise (science politique), Montréal, Université de Montréal, 2013, 120 p.

7- Rapport de recherche : NOM DE L'AUTEUR, Prénom. *Titre du rapport* (numéro)*, lieu d'édition, organisme, année de publication, nombre de pages. **Sur Internet**, ajouter : , adresse Internet (Page consultée le [...]).

Ex. : LACHANCE, Justine. *La deuxième vie du Partenariat transpacifique (PTP)*, Montréal, Centre d'études sur l'intégration et la mondialisation – UQAM, 2017, 21 p., http://www.icim.uqam.ca/IMG/pdf/notes_de_recherches_-_tableau_ptpgp_decembre_2017_version_finale.pdf (Page consultée le 15 mai 2018).

NOM, prénom. Année. *Titre, sous-titre*, institution, ville, pages.

ARCAND, Mireille. 1994. *Questionnement sur l'écriture féminine, mémoire de maîtrise*, Université du Québec à Montréal, 119 pages.

Référencer une visite culturelle, une exposition ou un événement

Nom de l'exposition, Ville, durée, lieu, date de la visite.

L'art canadien du 19^e siècle, Montréal, exposition permanente, Musée des beaux-arts de Montréal, 12 novembre 2014.

Les manuscrits à miniatures, du viii^e siècle à 1350, Bruxelles, Bibliothèque royale de Belgique, 1937.

Référencer une conférence

Conférence : NOM DE L'AUTEUR, Prénom. *Titre de la communication*, type de communication (conférence, discours), lieu, nom de l'événement, date.

Ex. : MORIN, Dominique. *Le vieillissement démographique du Québec et ses conséquences sur le développement résumé en 8 questions*, conférence, Cégep de Rimouski, Démarche d'intégration des acquis en Sciences humaines, 24 janvier 2014.

Référencer une page de site internet

Avec auteur : NOM DE L'AUTEUR, Prénom. « Titre de la page », date de publication, dans Prénom NOM DE L'AUTEUR, dir., **OU** ORGANISME, *Titre du site*, adresse internet (Page consultée le [...]).

Ex. : ROCHON, Marie-France. « Chénier, Jean-Olivier 1806-1837 », 20 mai 2000, dans Gilles LAPORTE, dir., *Les patriotes de 1837@1838*, <http://1837.qc.ca/1837.pl?out=article&pno=biographie97&cherche=BIOGRAPHIE> (Page consultée le 17 décembre 2018).

Sans auteur : ORGANISME. « Titre de la page », date de publication, *Titre du site*, adresse internet (Page consultée le [...]).

Ex. : UNIVERSITÉ DE SHERBROOKE, « Les Accords de Yalta », [s.d.], *Perspective monde*, <http://perspective.usherbrooke.ca/bilan/servlet/BMDictionnaire?idictionnaire=1655> (Page consultée le 17 mai 2018).

Référencer une vidéo en ligne ou un film

Film ou vidéo en ligne : NOM DE L'AUTEUR, Prénom. *Titre du film ou de la vidéo*, date, durée, dans maison de production, *Titre du site*, diffuseur*, adresse Internet (Page consultée le [...]).

: SANDMANN, Katrin, et Daniel BÖHN. *Jérusalem : une ville au coeur de la controverse*, 2018, 30:15, ARTE – Regards, <https://www.arte.tv/fr/videos/078230-020-A/arte-regards/> (Page consultée le 17 mai 2018).

Animated Tutorial *Sharing. Project. Comment faire une recherche simple dans Academic Search Premier*. [Tutoriel en ligne]
<<http://www.screencast.com/users/ants/folders/Database+Tutorials>>. (consulté le 8 novembre 2010).

NOM, Prénom du réalisateur ou du compositeur, *titre*, chaîne ou maison de distribution, pays, année ou date de diffusion ou de réalisation.

DOLAN, Xavier, *j'ai tué ma mère*, SODEC, Canada, 2009.

Référencer une entrevue

MATHIEU, Jean (neurologue, directeur de la clinique de l'œil du CHUL).
2007. *Entrevue téléphonique*, samedi 18 août, 20 minutes.

Référencer une brochure ou un dépliant

Nom de l'organisme, *titre de la publication*, éditeur si disponible, date de publication si disponible, nombre de pages.

Gouvernement du Canada, *Le défi; je bouge et je perds des kilos*, Santé Canada, date de publication inconnue, 4 pages.

Référencer une image ou une photo en ligne

Auteur OU Origine. *Titre de l'image* OU Description. [Indicateur Internet]. <Adresse URL>. (consultée le JJ/MM/AAA).

ALAIN, Pierre, *Jeune fille avec une fleur*. [Image en ligne] <<http://cegep-fxg.qc.ca>>. (consultée le 15 mars 2006).

Si vous utilisez des photos de sites Internet, préférez celles qui sont libres de droit d'auteur.

Si vous prenez vos propres photos, vous devez le signaler dans un avant-propos, dans une référence bibliographique ou directement sous les photos.

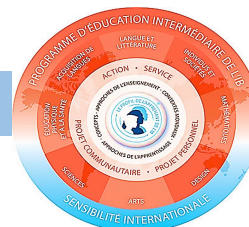
Si votre produit (revue, livre, etc.) contient des photos, dans tous les cas vous devez indiquer les références sous les images ou dans une liste de références en annexe.

Référencer une formation ou un atelier

NOM Prénom. Année. *Titre de la formation*, no du cours, nom de l'établissement, lieu de la formation, date et durée.

BACHELARD Antoine. 2012. *La responsabilité infirmière* : IFSI CRF. Université de Montréal, Montréal, février, mars 2012.

LES DIPLÔMES ET CERTIFICATS



Les finissants du PEI qui répondent aux exigences recevront les diplômes et attestations suivants :

Diplôme d'étude secondaire (DES) remis par le MEQ*

Exigences :

- Cumuler 54 unités de 4^e sec. et 5^e sec., dont 20 reconnues de 5^e sec.
- Réussir les cours suivants :
 - Français langue d'enseignement de la 5^e secondaire : 132-506 (6 unités)
 - Anglais langue seconde programme enrichi 5^e sec: 136-506 (4 unités)
 - Mathématiques SN 4^e secondaire 065-406 ou SN 5^e secondaire 065-506 (6 unités)
 - Sciences et technologie 4^e secondaire : 055-444 (4 unités);
 - Histoire-éducation à la citoyenneté 4^e secondaire : 087-404 (4 unités);
 - Éthique et culture religieuse 5^e secondaire : 069-502 (2 unités);
 - Éducation physique et à la santé 5^e secondaire: 043-502 (2 unités)
 - Arts plastiques 4^e secondaire: 168-402, ou 5^e secondaire 168-502 (2 unités)

Attestation de participation au PÉI remise par l'IB* (Modèle p. suivante)

Exigences :

- Réussir son **service-action**;
- Réussir son **projet personnel**;
- Réaliser les **évaluations critériées dans chaque groupe-matière** (Langue et littérature, acquisition de langues, mathématiques, sciences, individus et sociétés, éducation physique OU design OU arts, selon le choix de l'école).
Le choix de l'École Paul-Hubert est l'éducation physique.
- Réaliser les **projets interdisciplinaires**.

Diplôme d'études secondaires internationales (DÉSI) **remis par la SEBIQ***. (Voir modèle à la page suivante)

Exigences :

- Obtenir son diplôme d'étude secondaire (D.E.S.);
 - Réussir son **service-action**;
 - Réussir son **français de 5^e sec.** et les contenus d'**enrichissement** (128-552);
 - Réussir son **anglais de 5^e sec.** et les contenus d'**enrichissement** (136-506);
 - Réussir les 2 premières années du programme officiel du Ministère en **espagnol**;
 - Réussir les **mathématiques de 5^e sec.** (Dérogation possible si maths 4^e);
 - Réussir **un cours de sciences de 5^e sec.** de 4 unités (053-504 ou 051-504);
 - Réussir **monde contemporain** (092-504) et **éducation financière** (102-522);
 - Réussir son **projet personnel** (117-544)
- Pour être admissible au DÉSI, l'élève doit, au minimum, avoir complété les deux dernières années du cours secondaire dans un établissement membre de la SEBIQ qui donne le PEI.*

Si l'élève obtient son D.E.S. à réussi son service-action et son projet personnel, mais a un échec dans les exigences du DÉSI (énoncées ci-haut), une attestation de participation au programme d'éducation secondaire international, nommée **APPÉSI**, peut être décernée.

***MEQ** : ministère de l'Éducation du Québec

***IB** : International Baccalauréat ***SEBIQ** : Société des écoles du monde du BI du Québec et de la francophonie

Attestation remise par l'IB

ATTESTATION DE PARTICIPATION

_____ a mené à bien les composantes requises pour le **Programme d'éducation intermédiaire de l'IB** conformément au *Règlement général du Programme d'éducation intermédiaire*.

_____ Coordonnateur du PEI

_____ Date



Diplôme remis par la SÉBIQ



Société des écoles du monde
du Baccalauréat International
du Québec et de la francophonie

Nous certifions que _____

présenté(e) par _____

a rempli avec succès les conditions pour l'obtention du

DIPLÔME D'ÉDUCATION SECONDAIRE INTERNATIONALE

Donné à Longueuil

ce 30^e jour du mois d'août de l'année _____

_____ Présidence de la SÉBIQ

_____ Direction de l'école



RÉFÉRENCES

BACCALAURÉAT INTERNATIONAL, *IBO.ORG, site Internet de l'organisation*, publié en 2014, Adresse URL: <https://www.ibo.org/fr/programmes/middle-years-programme/> Consulté le 20 août 2021.

BACCALAURÉAT INTERNATIONAL, *Normes de mise en œuvre des programmes et applications concrètes*, [en ligne], Cardiff, Pays de Galles, Royaume-Uni, Publié en janvier 2014, Mis à jour en mars 2016, 50 pages. Adresse URL: <https://www.ibo.org/globalassets/publications/become-an-ib-school/fr/programme-standards-and-practices-fr.pdf>

BACCALAURÉAT INTERNATIONAL, *Savoir citer et référencer ses sources*, [document électronique], Cardiff, Pays de Galles, Royaume-Uni, Publié en août 2014, 24 pages. Adresse URL: <https://www.ibo.org/globalassets/effective-citing-and-referencing-fr.pdf>

BACCALAURÉAT INTERNATIONAL, *Principes et pratiques de l'évaluation de l'IB – Guide de l'évaluation destiné aux élèves et à leurs parents / représentants légaux*, [en ligne], Date de publication inconnue, 6 pages. Adresse URL: <https://www.ibo.org/contentassets/8ecbee9f96af4db98293b97c133516f5/guide-de-levaluation-destine-aux-eleves-et-a-leurs-parentsrepresentants-legaux.pdf>
https://www.ibo.org/contentassets/4217cb074d5f4a77947207a4a0993c8f/rules_for_ibws_f.pdf

CÉGEP de RIMOUSKI, Bibliothèque Gilles-Vigneault, *Guides méthodologiques* [en ligne] <https://www.cegep-rimouski.qc.ca/bibliotheque-gilles-vigneault/citer-ses-sources/guides-methodologiques>

SÉBIQ, SOCIÉTÉ DES ÉCOLES DU MONDE DU BI DU QUÉBEC ET DE LA FRANCOPHONIE, *site Internet de l'organisation*, Adresse URL: <https://sebiq.ca/peihttps://www.ibo.org/fr/programmes/middle-years-programme/> Consulté le 21 août 2021.

Images

Page couverture : PEXELS, images libres de droits [en ligne], <https://www.pexels.com/fr-fr/photo/d-en-haut-de-l-astronome-ethnique-etudiant-la-carte-astronomique-dans-le-centre-de-recherche-3825560/>

Adaptation faite pour les besoins d'un guide de référence PEI pour les élèves, parents, enseignants et le personnel des écoles Saint-Jean et Paul-Hubert.

